



Průzkum bariér podnikání v Moravskoslezském kraji 2003

Souhrnné výsledky průzkumu a doporučená opatření

© Krajský úřad Moravskoslezského kraje 2003

OBSAH

1. INFORMACE O PRŮZKUMU	1
1.1 METODIKA VÝBĚRU FIREM	1
1.2 DOTAZNÍK	2
1.3 VLASTNÍ PRŮZKUM A ZPRACOVÁNÍ DAT	2
2. VYBRANÉ ÚDAJE Z PRŮZKUMU	3
2.1 ZÁKLADNÍ INFORMACE O DOTAZOVANÝCH FIRMÁCH	3
2.2 PODNIKÁNÍ DOTAZOVANÝCH FIREM	8
2.3 ZAMĚSTNANCI	16
2.4 HLEDANÉ PROFESE	20
2.5 ABSOLVENTI	28
2.6 VZDĚLÁVÁNÍ PRACOVNÍKŮ A SLUŽBY V OBLASTI LIDSKÝCH ZDROJŮ	32
2.7 INFORMACE A SLUŽBY VEŘEJNÉHO SEKTORU	37
3. POZICE MALÉHO A STŘEDNÍHO PODNIKÁNÍ V ČR A REGIONU	53
3.1 VÝZNAM MALÝCH A STŘEDNÍCH PODNIKŮ	53
3.2 HLAVNÍ CHARAKTERISTIKY EKONOMIKY REGIONU	54
4. HLAVNÍ BARIÉRY PODNIKÁNÍ – SHRUTÍ Z VÝSLEDKŮ PRŮZKUMU	55
4.1 DODAVATELÉ A SPOLUPRÁCE V RÁMCI REGIONU	55
4.2 KVALITA LIDSKÝCH ZDROJŮ	56
4.3 PODNIKATELSKÁ INFRASTRUKTURA	56
4.4 PODPORA MALÉHO A STŘEDNÍHO PODNIKÁNÍ A JEHO FINANCOVÁNÍ	56
4.5 SLUŽBY VEŘEJNÉHO SEKTORU VE VZTAHU K PODNIKÁNÍ	57
5. PROBLEMATICKÉ OBLASTI, EXISTUJÍCÍ NÁSTROJE A DOPORUČENÍ	58
5.1 DODAVATELÉ A SPOLUPRÁCE V RÁMCI REGIONU	58
5.2 KVALITA LIDSKÝCH ZDROJŮ	59
5.3 PODNIKATELSKÁ INFRASTRUKTURA	61
5.4 PODPORA MALÉHO A STŘEDNÍHO PODNIKÁNÍ A JEHO FINANCOVÁNÍ	64
5.5 SLUŽBY VEŘEJNÉHO SEKTORU VE VZTAHU K PODNIKÁNÍ	65

1. INFORMACE O PRŮZKUMU

Zadavatelem průzkumu, který proběhl v období říjen až prosinec 2003, byl Krajský úřad Moravskoslezského kraje. Cílem bylo zjistit názory podnikatelů na podmínky podnikání v Moravskoslezském kraji a následně navrhnout opatření, která by zjištěné bariéry mohla snížit. Celkem bylo zpracováno 809 vyplněných dotazníků od převážně malých a středních firem podnikajících na území kraje.

Zhotovitelem průzkumu bylo konsorcium firem RPIC-ViP, s.r.o., Institut Rozvoje Podnikání s.r.o., Kazuist, s.r.o., RPIC, spol. s r.o., Vysoká škola podnikání, a.s. a sdružení Labour Pool.

Zadavatel i zhotovitel by na tomto místě chtěli poděkovat všem respondentům za laskavé poskytnutí údajů a názorů a zároveň vyjadřují přesvědčení, že výsledky průzkumu povedou ke snížení existujících bariér pro rozvoj podnikání v Moravskoslezském kraji.

1.1 Metodika výběru firem

Pro vlastní výběr firem bylo využito databáze Albertina data – Firemní monitor (verze 04/2003). Vzorek firem pro provedení průzkumu byl zvolen tak, aby reprezentoval statistickou distribuci podnikatelských subjektů podle následujících kritérií:

- velikost firem podle zaměstnanců
- lokalizace firem podle okresů
- obory podnikání firem

Pro účely výběru podle velikosti firem byly subjekty rozděleny do následujících dvou skupin:

a) Firmy se zaměstnanci

- Sídlo: Moravskoslezský kraj
- Počet pracovníků: 1-249
- Obory činnosti: OKEČ 01 až 74 (dle třídění sekce A až K)

Z výsledného seznamu byly následně odstraněny subjekty, které jsou v likvidaci. Po této selekci je výsledný počet subjektů v této skupině 21 851.

b) Firmy bez zaměstnanců (OSVČ)

- Sídlo: Moravskoslezský kraj
- Počet pracovníků: 0
- Obory činnosti: OKEČ 01 až 74 (dle nového třídění sekce A až K)
- Právní forma: fyzické osoby
- Datum aktualizace: od 01/2002 do 03/2003

Posledních dvou výběrových kritérií („právní forma“ a „datum aktualizace“) bylo použito z následujících důvodů: Obecně je odhad počtu OSVČ zatížen velkou chybou. Předpokládá se, že aktivních je možná jen 30% fyzických osob zapsaných v registru ekonomických subjektů, resp. uváděných statistikou. Podle počtu subjektů vedených v databázi Albertina data, bylo na území Moravskoslezského kraje registrováno celkem 212.864 subjektů (zahrnuje všechny subjekty, tzn. i veřejnou správu, školství, zdravotnictví atd.) Subjektů, které uvádí 0 pracovníků bylo 142.074 (tj. 67% z celkem), a z toho fyzických osob (tedy těch, které vykazují znaky pro definici OSVČ) 132.406 (tj. 62% z celkem). Proto bylo přistoupeno k

těmto dvěma selektivním kritériím, aby byl eliminován počet neexistujících subjektů z této skupiny.

Z výsledného seznamu byly následně odstraněny subjekty, které jsou v likvidaci. Po této selekci je výsledný počet subjektů v této skupině 54 811.

I když počet subjektů se zaměstnanci tvoří přibližně 30% z celkového počtu takto vybraných subjektů, bylo rozhodnuto, že podíl subjektů se zaměstnanci ve vzorku respondentů bude tvořit přibližně 80-85% z celkového plánovaného počtu respondentů. Důvodem pro toto rozhodnutí je zejména váha celkové zaměstnanosti v subjektech se zaměstnanci.

Jak již bylo výše uvedeno, dalšími výběrovými kritérii byly sídlo subjektu (okres) a obor podnikání (sloučené sekce OKEČ). Váha těchto výběrových znaků byly shodná jak pro subjekty se zaměstnanci, tak pro subjekty bez zaměstnanců.

1.2 Dotazník

Dotazník pro tento průzkum byl připraven tak, aby byly zachyceny zejména ty oblasti, jejichž řešení je v pravomoci institucí veřejné sféry na území Moravskoslezského kraje. Záměrně nebyly zkoumány ty problematiky, kde kompetence jsou mimo možnosti místních a regionálních institucí (např. daně, úrokové sazby, dopady vstupu EU atd.), nebo které se týkají čistě obchodních vztahů mezi podnikatelskými subjekty. Do zkoumaných otázek nebyly proto tyto problematiky (i jsou když pro rozvoj podnikání významné) zahrnuty, nicméně respondenti na ně poukazují v těch případech, kde byly v otázkách možné volné odpovědi.

1.3 Vlastní průzkum a zpracování dat

Pro průzkum mezi firmami byli vyškoleni tazatelé, kteří prováděli vlastní šetření formou osobních návštěv. Ve většině případů byl pohovor veden s majiteli a statutárními zástupci firem nebo pověřenými vedoucími pracovníky. Data z průzkumu byla uložena v tabulkovém procesoru a zpracována formou kontingenčních tabulek.

V následujících kapitolách jsou uvedeny četnosti odpovědí respondentů na jednotlivé otázky a jejich procentuální vyjádření. U otázek, ke kterým se nevyjádřili všichni respondenti, je procentuální vyjádření vypočteno z celkového počtu neprázdných odpovědí. Současně jsou uvedeny vybrané závislosti odpovědí s ohledem na různé kategorie respondentů podle sídla, velikosti a sektoru činnosti.

KONTAKT

Své dotazy a připomínky k tomuto průzkumu můžete směřovat na následující kontaktní osoby:

Za zadavatele:

Ing. Jiří Hudec, odbor regionálního rozvoje, Krajský úřad Moravskoslezského kraje
tel. 595 622 320; e-mail: jiri.hudec@kr-moravskoslezsky.cz

Za zhotovitele:

Ing. Marek Gavenda, RPIC-ViP, s.r.o., Výstavní 8, 709 00 Ostrava
tel.: 596 611 953; e-mail: gavenda@rpic-vip.cz

2. VYBRANÉ ÚDAJE Z PRŮZKUMU

2.1 Základní informace o dotazovaných firmách

Tab. 1 Lokalizace firem podle okresů

Okres	Celkem	%
Bruntál	56	6,9%
Frýdek-Místek	144	17,8%
Karviná	142	17,6%
Nový Jičín	94	11,6%
Opava	117	14,5%
Ostrava	256	31,6%
Celkem	809	100,0%

Tab. 2 Pozice dotazovaného

Pozice	Celkem	%
majitel / jednatel	671	82,9%
ředitel / manažer společnosti nebo pobočky	53	6,6%
personální manažer	9	1,1%
obchodní / marketingový / finanční manažer	30	3,7%
technický manažer	16	2,0%
jiná	30	3,7%
Celkem	809	100,0%

Tab. 3 Má Vaše společnost ještě další pobočky?

Pobočky	Celkem	%
ne	611	75,5%
ano, hlavně v MSK	154	19,0%
ano, hlavně v ČR	44	5,4%
Celkem	809	100,0%

Tab. 4 Velikost firem podle počtu zaměstnanců

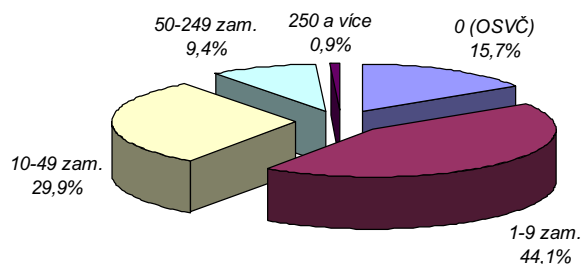
Okres	Celkem	%
0 (OSVČ)	127	15,7%
1-5 zaměstnanců	250	30,9%
6-9 zaměstnanců	107	13,2%
10-20 zaměstnanců	153	18,9%
21-49 zaměstnanců	89	11,0%
50-249 zaměstnanců	76	9,4%
250 a více zaměstnanců	7	0,9%
Celkem	809	100,0%

Pro účely dalšího vyhodnocování byly oslovené firmy rozděleny do následujících 5-ti velikostních skupin, které odpovídají platným definicím podnikatelských subjektů podle počtu zaměstnanců (osoba samostatně výdělečně činná, mikropodnik, malý podnik, střední podnik a velký podnik):

Tab. 5 Velikost firem podle počtu zaměstnanců – sumarizované

Okres	Celkem	%
0 (OSVČ)	127	15,7%
1-9 zaměstnanců	357	44,1%
10-49 zaměstnanců	242	29,9%
50-249 zaměstnanců	76	9,4%
250 a více zaměstnanců	7	0,9%
Celkem	809	100,0%

Firmy podle velikosti



I když byl průzkum zaměřen na malé a střední firmy (tj. do 250 zaměstnanců), při dotazování se ve vzorku vyskytlo také 7 velkých firem nad 250 zaměstnanců. Údaje o těchto firmách jsou zahrnuty do všech následujících tabulek, ale pro nízký počet respondentů nejsou výsledky za tuto skupinu zvlášť komentovány.

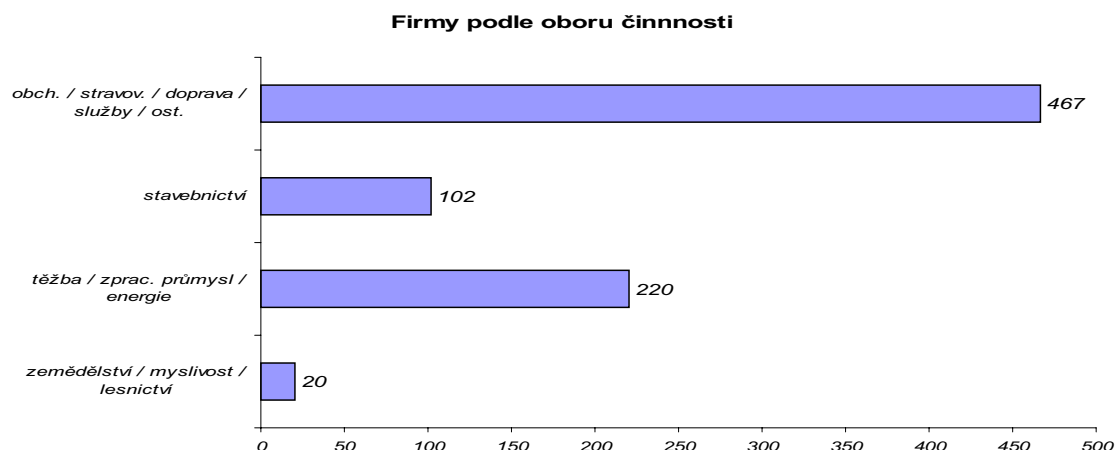
Tab. 6 Hlavní obor činnosti

Obor činnosti	Celkem	%
zemědělství / myslivost / lesnictví	20	2,5%
těžba nerostných surovin	1	0,1%
zpracovatelský průmysl	213	26,3%
v tom:		
výroba potravinářských výrobků a nápojů	17	
výroba textilií, textilních a oděvních výrobků	24	
zpracování dřeva	4	
výroba vlákniny, papíru; vydavatelské činnosti	24	
výroba pryžových a plastových výrobků	7	
výroba ostatních nekovových minerálních výrobků	10	
výroba základních kovů, hutních a kovodělných výrobků	35	
výroba a opravy strojů a zařízení	31	
výroba elektrických a optických výrobků	12	
výroba dopravních prostředků a zařízení	1	
zpracovatelský průmysl - ostatní	48	
výroba a rozvod elektřiny, plynu a vody	6	0,7%
stavebnictví	102	12,6%
obchod, opravy motor. vozidel a výrobky pro osobní potřebu	228	28,2%
v tom:		
obchod, opravy a údržba motor. voz.; MO prodej PHM	35	
velkoobchod a zprostřed. velkoobchodu (kromě motor. voz.)	75	
maloobchod kromě motor. voz.; opravy výrobků	118	
ubytování a stravování	32	4,0%
doprava, skladování a spoje	38	4,7%
finanční zprostředkování	3	0,4%
činnost v oblasti nemovitostí a pronájmu; podnikatelské činnosti	151	18,7%
v tom:		
činnosti v oblasti nemovitostí	12	
pronájem strojů a přístrojů bez obsluhy, pronájem výrobků	3	
činnosti v oblasti výpočetní techniky	14	
výzkum a vývoj	3	
ostatní podnikatelské činnosti	119	
ostatní	15	1,9%
Celkem	809	100,0%

Pro účely dalšího vyhodnocování byly oslovené firmy rozděleny do následujících čtyř skupin:

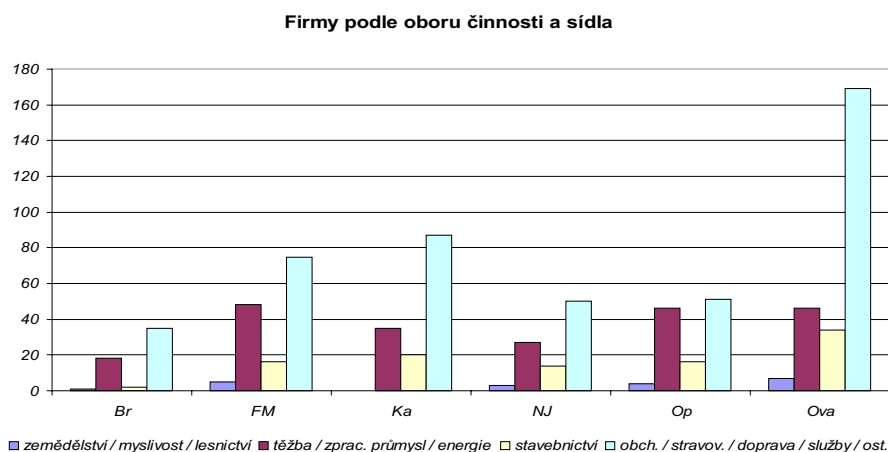
Tab. 7 Hlavní obor činnosti – sumarizované

Obor činnosti (sumarizované)	Celkem	%
zemědělství / myslivost / lesnictví	20	2,5%
těžba / zpracovatelský průmysl / energie	220	27,2%
stavebnictví	102	12,6%
obchod / stravování / doprava / služby / ostatní	467	57,7%
Celkem	809	100,0%



Tab. 7-1 Hlavní obor činnosti (sumarizované) – podle okresů

Obor činnosti (sumarizované)	Br	FM	Ka	NJ	Op	Ova
zemědělství / myslivost / lesnictví	1,8%	3,5%	0,0%	3,2%	3,4%	2,7%
těžba / zpracovatelský průmysl / energie	32,1%	33,3%	24,6%	28,7%	39,3%	18,0%
stavebnictví	3,6%	11,1%	14,1%	14,9%	13,7%	13,3%
obchod / stravování / doprava / služby / ostatní	62,5%	52,1%	61,3%	53,2%	43,6%	66,0%

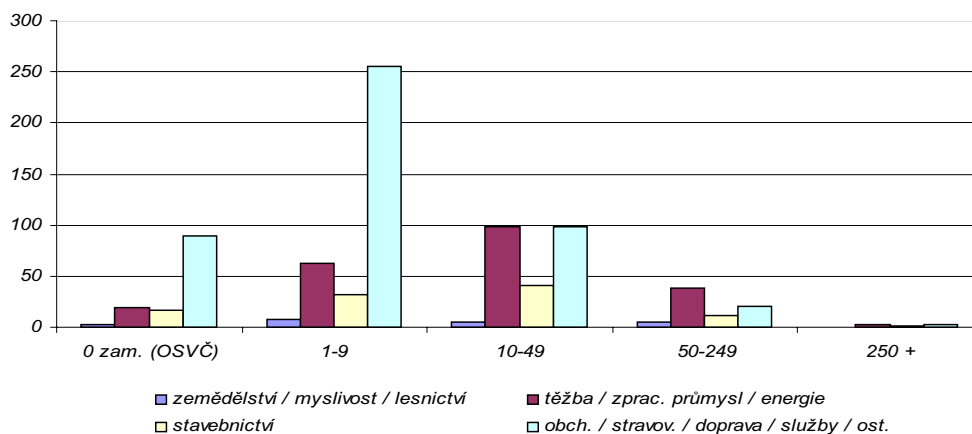


Přes 60% firem v okresech Ostrava-město, Bruntál a Karviná podnikalo v sektoru obchodu, dopravy a služeb. Výrobní firmy byly zastoupeny téměř rovnoměrně okolo 30% ve všech okresech (kromě Ostravy – 18%). Stavební firmy byly zastoupeny v rozmezí 11-14% ve všech okresech s výjimkou okresu Bruntál (4%).

Tab. 7-2 Hlavní obor činnosti (sumarizované) – podle velikosti

Obor činnosti (sumarizované)	OSVČ	1-9	10-49	50-249	250 +
zemědělství / myslivost / lesnictví	1,6%	2,2%	2,1%	6,6%	0,0%
těžba / zpracovatelský průmysl / energie	15,0%	17,4%	40,5%	50,0%	42,9%
stavebnictví	12,6%	9,0%	16,9%	15,8%	14,3%
obchod / stravování / doprava / služby/ostatní	70,9%	71,4%	40,5%	27,6%	42,9%

Firmy podle oborů činnosti a velikosti



Osoby samostatně výdělečně činné (OSVČ) a firmy s 1-9 zaměstnanci podnikaly v převážné většině v sektoru obchodu, dopravy a služeb (okolo 70% v obou skupinách); nejmenší zastoupení měl tento sektor v kategorii firem 50-249 zaměstnanců (zhruba čtvrtina). Podíl výrobních firem v jednotlivých velikostních kategoriích rostl úměrně s velikostí podniku (od 15% u OSVČ až po 50% u kategorie 50-249 zaměstnanců).

2.2 Podnikání dotazovaných firem

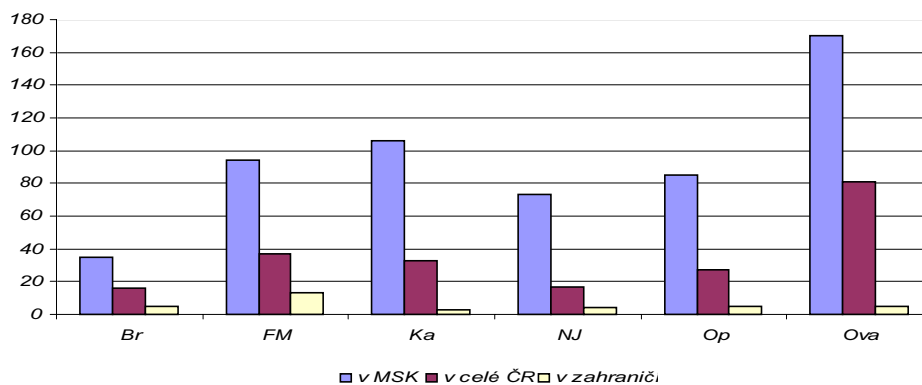
Tab. 8 Lokalizace hlavních klientů z hlediska tržeb

hlavní klienti	počet	% z celkem
v MSK	563	69,6%
v celé ČR	211	26,1%
v zahraničí	35	4,3%
Celkem	809	100,0%

Tab. 8-1 Lokalizace hlavních klientů z hlediska tržeb – podle okresů

hlavní klienti	Br	FM	Ka	NJ	Op	Ova
v MSK	62,5%	65,3%	74,6%	77,7%	72,6%	66,4%
v celé ČR	28,6%	25,7%	23,2%	18,1%	23,1%	31,6%
v zahraničí	8,9%	9,0%	2,1%	4,3%	4,3%	2,0%

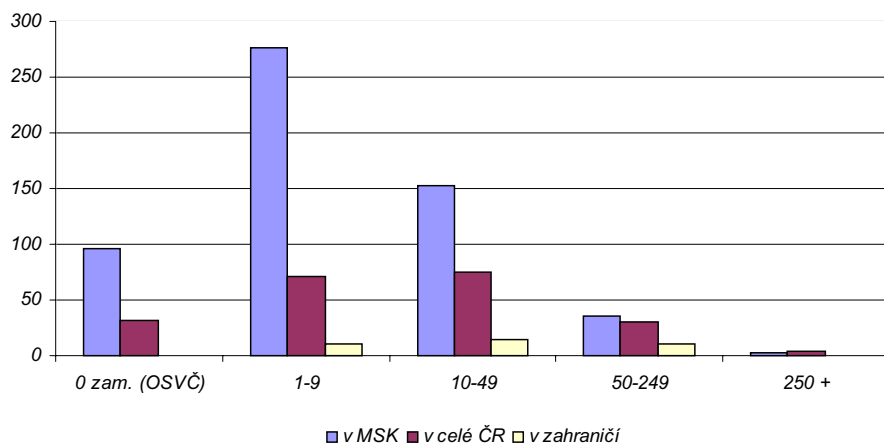
Firmy podle lokalizace klientů a sídla



Tab. 8-2 Lokalizace hlavních klientů z hlediska tržeb – podle velikosti

hlavní klienti	OSVČ	1-9	10-49	50-249	250 +
v MSK	75,6%	77,3%	62,8%	47,4%	42,9%
v celé ČR	24,4%	19,9%	31,0%	39,5%	57,1%
v zahraničí	0,0%	2,8%	6,2%	13,2%	0,0%

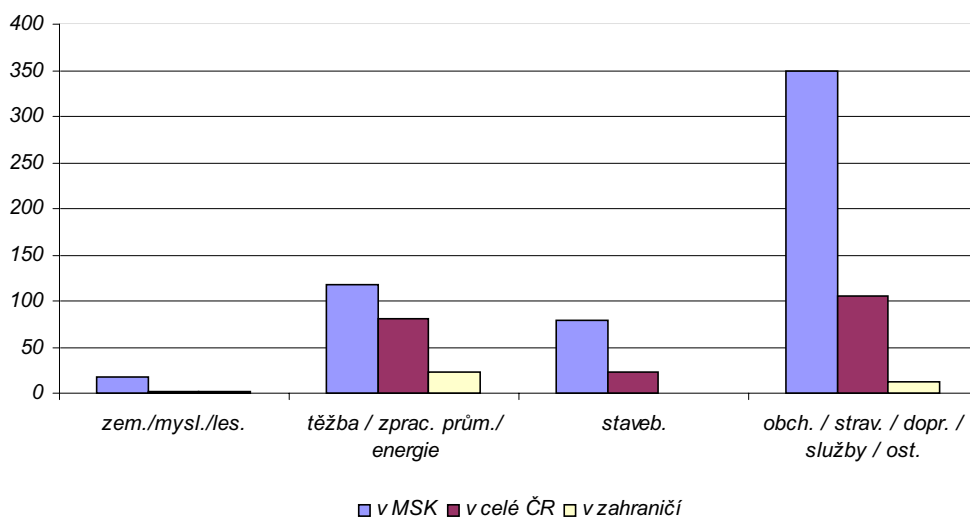
Firmy podle lokalizace klientů a velikosti



Tab. 8-3 Lokalizace hlavních klientů z hlediska tržeb – podle oborů

hlavní klienti	zem./mysl./les.	těžba / zprac. prům./ energie	staveb.	obch. / strav. / dopr. / služby / ost.
v MSK	85,0%	53,2%	77,5%	74,9%
v celé ČR	10,0%	36,8%	22,5%	22,5%
v zahraničí	5,0%	10,0%	0,0%	2,6%

Firmy podle lokalizace klientů a oborů



Pro téměř 70% oslovených firem se nachází hlavní klienti v Moravskoslezském kraji. Obecně platí pravidlo, že závislost na regionálních klientech je vysoká především u malých firem (okolo 75%), zatímco u firem s více zaměstnanci se tato závislost snižuje až pod 50% u středních firem, kde roste s velikostí firem také jejich schopnost nalézt klienty i mimo region nebo v zahraničí. Na místních trzích jsou závislé zejména zemědělské firmy (85%), následované stavebnictvím a firmami ve výrobních oborech.

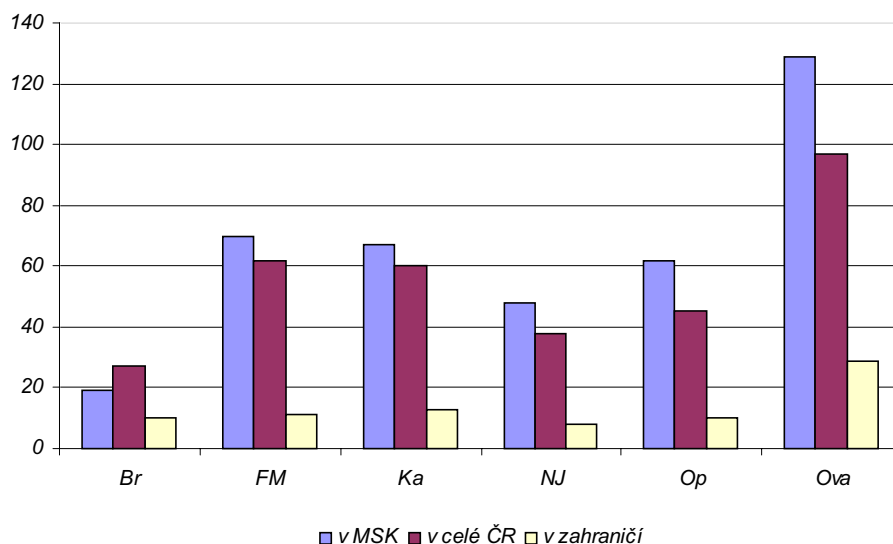
Tab. 9 Lokalizace hlavních dodavatelů

hlavní dodavatelé	počet	% z celkem
v MSK	395	49,1%
v celé ČR	329	40,9%
v zahraničí	81	10,1%
Celkem	805	100,0%

Tab. 9-1 Lokalizace hlavních dodavatelů – podle okresů

hlavní dodavatelé	Br	FM	Ka	NJ	Op	Ova
v MSK	33,9%	49,0%	47,9%	51,1%	53,0%	50,6%
v celé ČR	48,2%	43,4%	42,9%	40,4%	38,5%	38,0%
v zahraničí	17,9%	7,7%	9,3%	8,5%	8,5%	11,4%

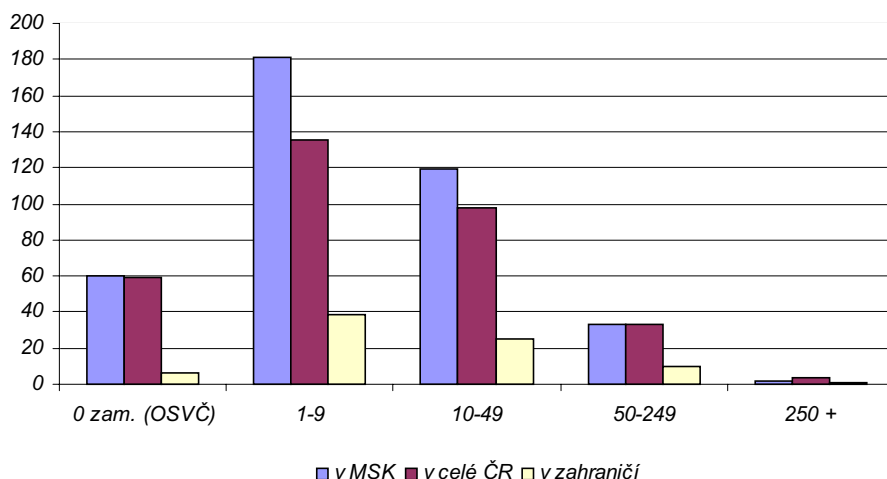
Firmy podle lokalizace dodavatelů a sídla



Tab. 9-2 Lokalizace hlavních dodavatelů – podle velikosti

hlavní dodavatelé	OSVČ	1-9	10-49	50-249	250 +
v MSK	48,0%	51,0%	49,2%	43,4%	28,6%
v celé ČR	47,2%	38,0%	40,5%	43,4%	57,1%
v zahraničí	4,8%	11,0%	10,3%	13,2%	14,3%

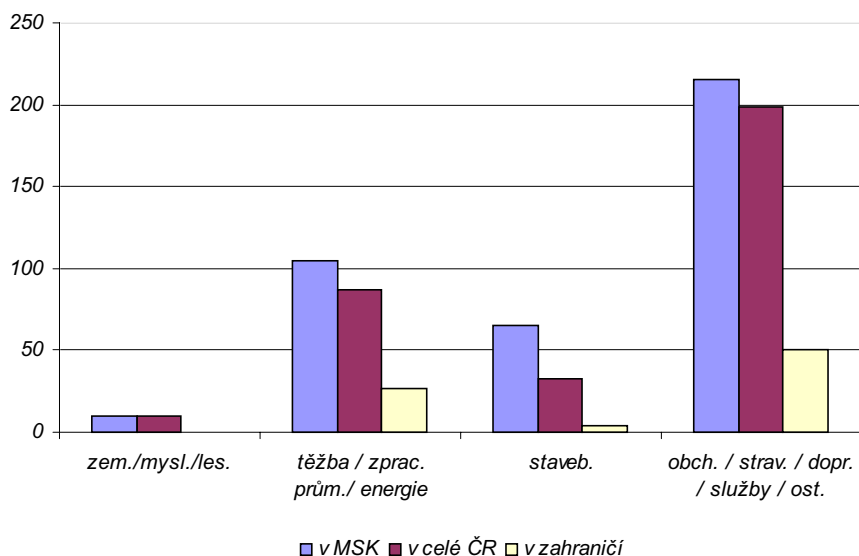
Firmy podle lokalizace dodavatelů a velikosti



Tab. 9-3 Lokalizace hlavních dodavatelů – podle oborů

hlavní dodavatelé	zem./mysl./les.	těžba / zprac. prům./ energie	staveb.	obch. / strav. / dopr. / služby / ost.
v MSK	50,0%	47,9%	63,7%	46,3%
v celé ČR	50,0%	39,7%	32,4%	42,9%
v zahraničí	0,0%	12,3%	3,9%	10,8%

Firmy podle lokalizace dodavatelů a oborů



Téměř 50% oslovených firem má své hlavní dodavatele surovin, materiálu a služeb v Moravskoslezském kraji. Opět platí, že od regionálních dodavatelů odebírají zejména mikrofirmy a malé firmy (okolo 50%), zatímco střední firmy jsou závislé na místních dodavatelích zhruba jen ze 40%. Na dodávkách v rámci kraje jsou závislé především stavební firmy (přes 60%), zatímco u výrobních firem a sektoru obchodu a služeb je to zhruba 45% respondentů.

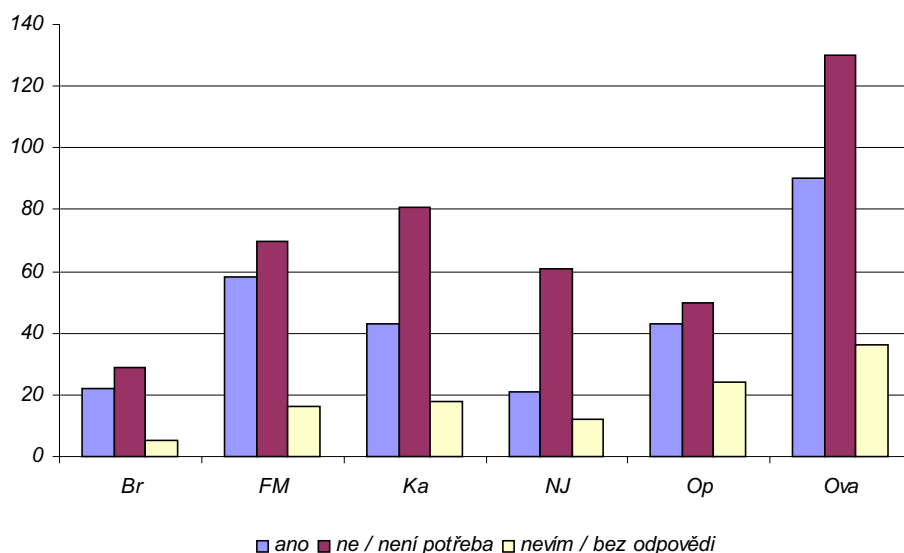
Tab. 10 Existuje možnost pro zvýšení podílu Vašich dodavatelů z MSK?

	počet	% z celkem
ano	277	34,2%
ne (není k dispozici / není potřeba)	421	52,0%
nevím / bez odpovědi	111	13,7%
Celkem	809	100,0%

Tab. 10-1 Existuje možnost pro zvýšení podílu Vašich dodavatelů z MSK?– podle okresů

	Br	FM	Ka	NJ	Op	Ova
ano	39,3%	40,3%	30,3%	22,3%	36,8%	35,2%
ne (není k dispozici / není potřeba)	51,8%	48,6%	57,0%	64,9%	42,7%	50,8%
nevím / bez odpovědi	8,9%	11,1%	12,7%	12,8%	20,5%	14,1%

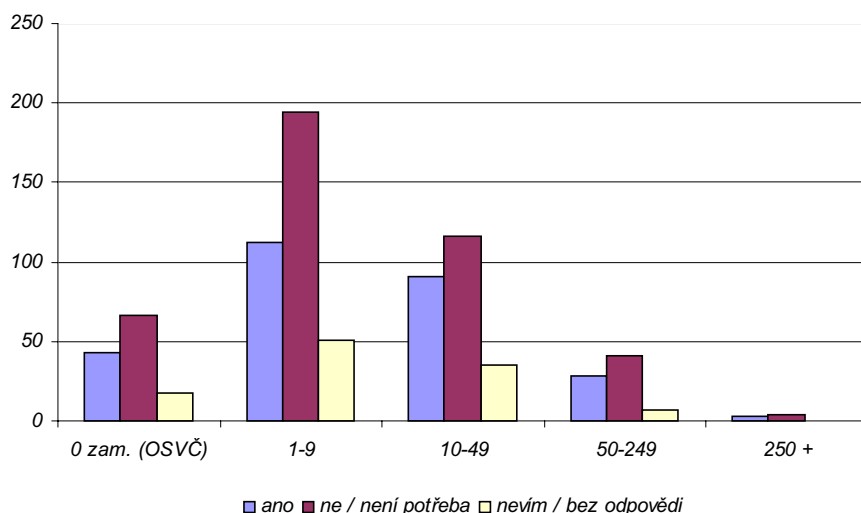
Možnost zvýšení dodávek z MSK - podle sídla



Tab. 10-2 Existuje možnost pro zvýšení podílu Vašich dodavatelů z MSK?– podle velikosti

	OSVČ	1-9	10-49	50-249	250 +
ano	33,9%	31,4%	37,6%	36,8%	42,9%
ne (není k dispozici / není potřeba)	52,0%	54,3%	47,9%	53,9%	57,1%
nevím / bez odpovědi	14,2%	14,3%	14,5%	9,2%	0,0%

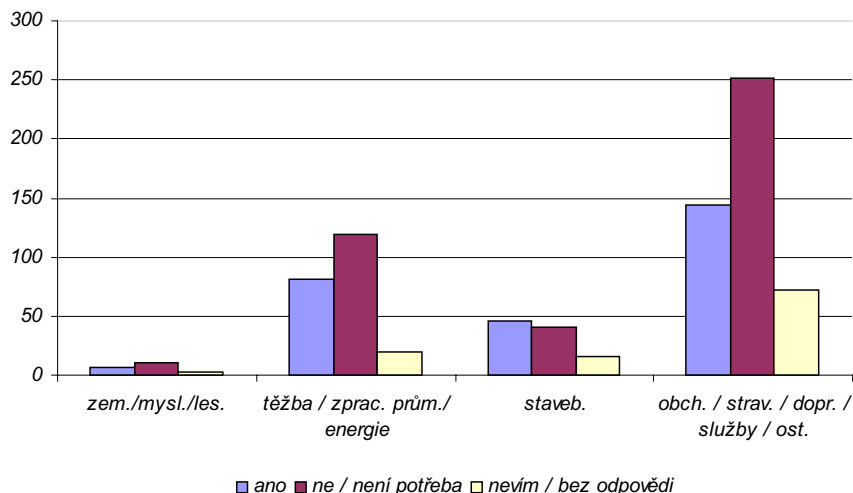
Možnost zvýšení dodávek z MSK - podle velikosti



Tab. 10-3 Existuje možnost pro zvýšení podílu Vašich dodavatelů z MSK?– podle oborů

	zem./mysl./les.	těžba / zprac. prům./ energie	staveb.	obch. / strav. / dopr. / služby / ost.
ano	30,0%	36,8%	45,1%	30,8%
ne (není k dispozici / není potřeba)	55,0%	54,1%	39,2%	53,7%
nevím / bez odpovědi	15,0%	9,1%	15,7%	15,4%

Možnost zvýšení dodávek z MSK - podle oborů



Více než třetina dotázaných firem je přesvědčena, že existují možnosti pro zvýšení podílu regionálních dodavatelů. Toto přesvědčení je shodně sdíleno napříč všemi velikostními skupinami respondentů. Větší podíl takto odpovídajících firem je ve stavebnictví (45%) a mezi výrobními firmami (37%). Co se týče sídla firmy vidí respondenti v okrese Nový Jičín menší možnosti ve zvýšení dodávek z Moravskoslezského kraje (22%), zatímco v ostatních okresech je to okolo 40% dotázaných firem. Tato poptávka koresponduje s poznatky uvedenými v tabulce 33, kdy se třetina respondentů domnívá, že nedostatek dodavatelů ve větší či menší míře může ohrozit rozvoj jejich podnikání a zhruba polovina firem by přivítala informace, které by jim vhodné dodavatele pomohly najít (viz tabulka 34).

Tab. 11 Jaký typ dodávek byste uvítali od dodavatelů z MSK

Typ dodávek	Celkem	Typ dodávek	Celkem
dodávky	94	montáž	2
materiál / suroviny (nespec.)	25	elektrospotřebiče	1
strojírenství / zámečnictví / přesné obrábění	9	osaz. elektron. souč. na desky ploš. spojů	1
stavební práce	9	spolupráce s partnery	66
hutní materiál / spec. ocel	5	operativní dodávky / flexibilita	26
elektro prvky / elektrosoučástky / elektromateriál	4	fakturace / rabaty / ceny	21
textilní výrobky / látky / šicí dílny	4	lepší vztahy s dodavateli / kooperace	7
tisk / polygrafie	4	fullservis / služby zákazníkům / reklamace	6
stolářenské výrobky / dveře / židle / okna	3	dodržování smluv / zákonů	2
specializované ND	2	spolupráce s novými investory	2
SW	2	aplikovaný výzkum a vývoj	1
cukrovinky	1	srovnatelné podmínky jako supermarkety	1
dekor	1	služby	52
farmaceutické výrobky	1	doprava / distribuce	10
HD-PE vysokotlaký polyetylen	1	výstavy / veletrhy / prezentace	9
chemické výrobky	1	internet / B2B	5
knihy	1	projekční práce	4
koření	1	ubytovací kapacity	4
kožešiny	1	financování / faktoring	3
maso	1	sklady / konsignační sklady	3
natěračské a sklářské práce	1	školení / vzdělávání	3
ND pro vzduchotechniku a klimatizaci	1	nemovitosti pro podnikání	2
odlitky z tlakového odlévání	1	právní poradenství	2
papír	1	servisní činnost / servis IT	2
parkovací systémy	1	opravárenství	1
plechy AL profilů	1	poradenství ekonomické	1
příslušenství pro hydrauliku	1	překladačské služby	1
pšenice pro škrob (Osoblažsko)	1	renovace	1
rostlinný materiál	1	řemeslné služby	1
řídící systémy	1		
slévárna hliníku	1		
speciální izolační materiály	1		
střeva	1		
svářečské práce	1		
technologické zařízení pro hutnictví	1		
zařízení interiéru	1		
zdravovědná literatura	1		
zinkování/Fe/	1		
zpracování dřevní hmoty	1		

Poptávka je zejména po specifických materiálech, strojních dodávkách a specializovaných stavebních pracích. Od svých regionálních dodavatelů by respondenti uvítali zejména větší operativitu a flexibilitu (např. možnost odebírat menší objemy zboží, rychlost dodávek atd.) a příznivější platební a fakturační podmínky. Vzhledem k vysoké míře koncentrace obyvatelstva a podniků existuje tedy v rámci regionu velký prostor pro rozšíření spolupráce mezi místními podnikatelskými subjekty. Podaří-li se využít tento potenciál, může to významně přispět k rozvoji místní ekonomiky. Je však důležité si uvědomit také rozdíly mezi jednotlivými oblastmi – zvýšení podílu dodávek bude výrazně obtížnější v problémových mikroregionech.

Tab. 12 Exportujete Vaše výrobky a služby?

Export	Celkem	%
ano	220	27,2%
ne	589	72,8%
Celkem	809	100,0%

Tab. 12-1 Exportujete Vaše výrobky a služby? – podle okresů

	Br	FM	Ka	NJ	Op	Ova
ano	21,4%	33,3%	23,9%	21,3%	28,2%	28,5%
ne	78,6%	66,7%	76,1%	78,7%	71,8%	71,5%

Tab. 12-2 Exportujete Vaše výrobky a služby? – podle velikosti

	OSVČ	1-9	10-49	50-249	250 +
ano	18,9%	17,6%	34,7%	57,9%	71,4%
ne	81,1%	82,4%	65,3%	42,1%	28,6%

Tab. 12-3 Exportujete Vaše výrobky a služby? – podle oborů

	zem./mysl./les.	těžba / zprac. prům./ energie	staveb.	obch. / strav. / dopr. / služby / ost.
ano	15,0%	49,1%	13,7%	20,3%
ne	85,0%	50,9%	86,3%	79,7%

Přibližně čtvrtina dotázaných firem má zkušenosti s obchodováním v zahraničí, zejména pak firmy z okresů Frýdek-Místek, Opava a Ostrava-město (cca 30%). Podíl exportujících firem roste úměrně s velikostí podniku (od 19% u OSVČ až po 58% u středních firem). Přibližně polovina výrobních podniků své výrobky ve větší či menší míře vyváží. Podle statistických ukazatelů se bohužel stále snižuje podíl regionu na celkovém exportu země. Tento problém je způsoben jednak stále ještě přetrvávajícími dozvuky snižování exportní výkonnosti velkých podniků v tradičních odvětvích, i když se nyní tato situace u velkých podniků zlepšuje. Exportní schopnosti malých firem jsou stále omezené kvůli malý znalostí zahraničních trhů a obtížnému financování těchto aktivit. Výraznou slabinou je také nedostatek schopných pracovníků v oblasti marketingu a zahraničního obchodu.

2.3 Zaměstnanci

Tab. 13 Celkový počet zaměstnanců v dotazovaných firmách

Počet zaměstnanců	Celkem
celkem	14 273
sezónní	2 012

Tab. 13-1 Celkový počet zaměstnanců v dotazovaných firmách – podle okresů

	Br	FM	Ka	NJ	Op	Ova	Celkem
celkem	1 100	3 819	1 490	1 045	2 135	4 684	14 273
sezónní	25	353	79	117	221	1 217	2 012

Tab. 13-2 Celkový počet zaměstnanců v dotazovaných firmách – podle velikosti

	OSVČ	1-9	10-49	50-249	250 +	Celkem
celkem	0	1 490	4 377	6 714	1 692	14 273
sezónní	0	140	274	542	1 056	2 012

Tab. 13-3 Celkový počet zaměstnanců v dotazovaných firmách – podle oborů

	zem./mysl./les.	těžba / zprac. prům./ energie	staveb.	obch. / strav. / dopr. / služby / ost.	Celkem
celkem	520	5 972	2 165	5 616	14 273
sezónní	95	436	242	1 239	2 012

Dotazované firmy zaměstnávaly celkem 14 273 zaměstnanců na plný úvazek. Téměř 50% z těchto zaměstnanců pracovalo ve středních firmách a shodně okolo 40% ve výrobních firmách a firmách ze sektoru obchodu a služeb.

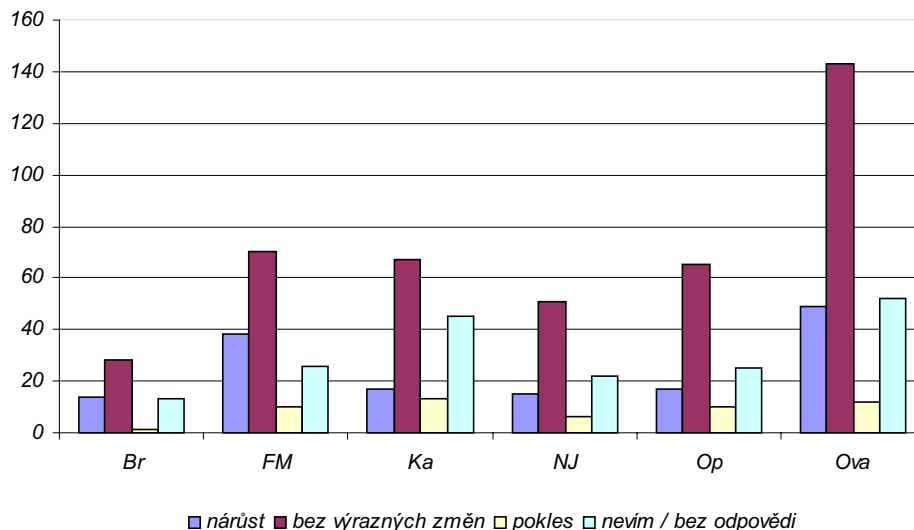
Tab. 14 Předpokládáte v následujících 12-ti měsících změnu v počtu zaměstnanců?

Změna počtu v následujícím roce	Celkem	%
nárůst	150	18,5%
bez výrazných změn	424	52,4%
pokles	52	6,4%
nevím / bez odpovědi	183	22,6%
Celkem	809	100,0%

Tab. 14-1 Předpokládáte změnu v počtu zaměstnanců? – podle okresů

	Br	FM	Ka	NJ	Op	Ova
nárůst	25,0%	26,4%	12,0%	16,0%	14,5%	19,1%
bez výrazných změn	50,0%	48,6%	47,2%	54,3%	55,6%	55,9%
pokles	1,8%	6,9%	9,2%	6,4%	8,5%	4,7%
nevím / bez odpovědi	23,2%	18,1%	31,7%	23,4%	21,4%	20,3%

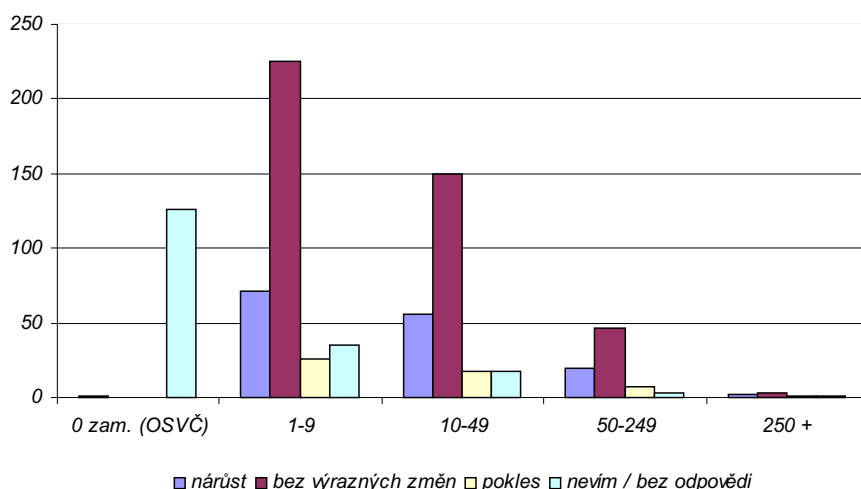
Změna počtu zaměstnanců v r. 2004 - podle sídla



Tab. 14-2 Předpokládáte změnu v počtu zaměstnanců? – podle velikostí

	OSVČ	1-9	10-49	50-249	250 +
nárůst	0,8%	19,9%	23,1%	26,3%	28,6%
bez výrazných změn	0,0%	63,0%	62,0%	60,5%	42,9%
pokles	0,0%	7,3%	7,4%	9,2%	14,3%
nevím / bez odpovědi	99,2%	9,8%	7,4%	3,9%	14,3%

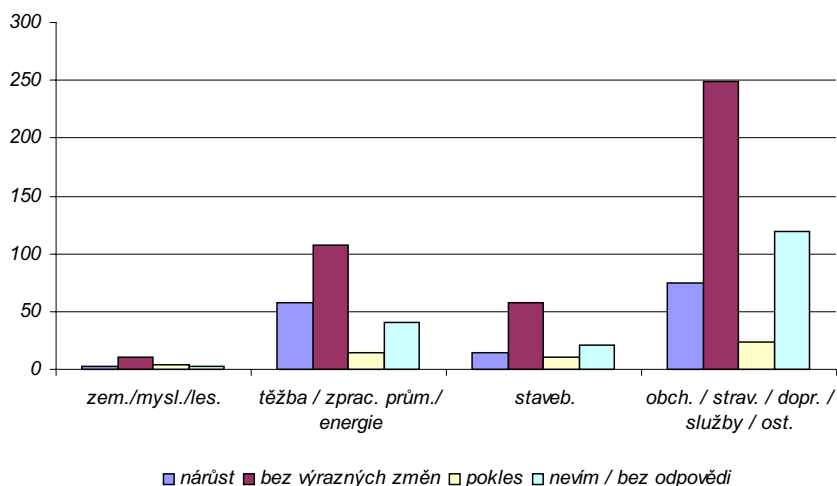
Změna počtu zaměstnanců v r. 2004 - podle velikosti



Tab. 14-3 Předpokládáte změnu v počtu zaměstnanců? – podle oborů

	zem./mysl./les.	těžba / zprac. prům./ energie	staveb.	obch. / strav. / dopr. / služby / ost.
nárůst	15,0%	26,4%	13,7%	16,1%
bez výrazných změn	55,0%	48,6%	55,9%	53,3%
pokles	20,0%	6,4%	9,8%	5,1%
nevím / bez odpovědi	10,0%	18,6%	20,6%	25,5%

Změna počtu zaměstnanců v r. 2004 - podle oborů



Téměř 20% oslovených firem očekává v r. 2004 nárůst počtu zaměstnanců, o opaku je přesvědčeno 7% podniků. Nárůst je očekáván zejména v okresech Bruntál, Frýdek-Místek a Ostrava, naopak pokles počtu zaměstnanců předpokládají firmy z okresů Karviná a Opava. Co se týče oborů je nárůst předpokládán zejména u výrobních firem (26%), naopak pokles u zemědělských a stavebních firem. Lze však usuzovat, že problém snižování zaměstnanosti v příštím roce je větší, než respondenti skutečně v dotazech uváděli a je pravděpodobné, že skutečnost se bude blížit údajům poklesu zaměstnanosti v předešlém roce (viz tabulka 15). Statisticky korektnější údaje jsou k dispozici v analýzách úřadů práce, které pravidelně monitorují stav zaměstnanosti u podniků nad 20 zaměstnanců.

Tab. 15 K jaké změně v počtu zaměstnanců došlo v předešlých 12-ti měsících?

Změna počtu v předešlém roce	Celkem	%
nárůst	172	21,3%
bez výrazných změn	388	48,0%
pokles	113	14,0%
nevím / bez odpovědi	136	16,8%
Celkem	809	100,0%

Tab. 15-1 K jaké změně v počtu zaměstnanců došlo? – podle okresů

	Br	FM	Ka	NJ	Op	Ova
nárůst	23,2%	30,6%	14,8%	18,1%	28,2%	17,2%
bez výrazných změn	39,3%	45,1%	43,0%	48,9%	40,2%	57,4%
pokles	19,6%	11,8%	17,6%	17,0%	15,4%	10,2%
nevím / bez odpovědi	17,9%	12,5%	24,6%	16,0%	16,2%	15,2%

Tab. 15-2 K jaké změně v počtu zaměstnanců došlo? – podle velikostí

	OSVČ	1-9	10-49	50-249	250 +
nárůst	0,0%	19,6%	29,8%	36,8%	28,6%
bez výrazných změn	0,0%	63,9%	50,4%	44,7%	57,1%
pokles	0,0%	15,1%	18,2%	18,4%	14,3%
nevím / bez odpovědi	100,0%	1,4%	1,7%	0,0%	0,0%

Tab. 15-3 K jaké změně v počtu zaměstnanců došlo? – podle oborů

	zem./mysl./les.	těžba / zprac. prům. / energie	staveb.	obch. / strav. / dopr. / služby / ost.
nárůst	10,0%	30,0%	19,6%	18,0%
bez výrazných změn	55,0%	44,5%	47,1%	49,5%
pokles	25,0%	15,5%	16,7%	12,2%
nevím / bez odpovědi	10,0%	10,0%	16,7%	20,3%

Tab. 16 Je počet Vašich zaměstnanců sezónně ovlivňován?

Sezónní pracovníci	Celkem	%
ano	157	19,4%
ne / bez odpovědi	652	80,6%
Celkem	809	100,0%

V posledním roce došlo k nárůstu počtu zaměstnanců zejména u malých a středních firem a mezi výrobními firmami, zatímco mikrofirmy zvyšovaly svůj kmenový stav zaměstnanců podprůměrně.

Zhruba 20% firem najímá sezónní pracovníky, zejména pak v odvětvích jako je zemědělství, stavebnictví a některé služby.

2.4 Hledané profese

Tab. 17 Měli jste v předešlých 12-ti měsících problém s hledáním vhodných zaměstnanců?

Problém s hledáním zaměstnanců	Celkem	%
ano	304	37,6%
ne / bez odpovědi	505	62,4%
Celkem	809	100,0%

Tab. 17-1 Měli jste problém s hledáním vhodných zaměstnanců? – podle okresů

	Br	FM	Ka	NJ	Op	Ova	Celkem
ano	39,3%	46,5%	30,3%	33,0%	37,6%	37,9%	220
ne / bez odpovědi	60,7%	53,5%	69,7%	67,0%	62,4%	62,1%	589
Celkem	56	144	142	94	117	256	809

Tab. 17-2 Měli jste problém s hledáním vhodných zaměstnanců? – podle velikosti

	OSVČ	1-9	10-49	50-249	250 +	Celkem
ano	0,0%	32,5%	56,2%	65,8%	28,6%	220
ne / bez odpovědi	100,0%	67,5%	43,8%	34,2%	71,4%	589
Celkem	132	352	242	76	7	809

Tab. 17-3 Měli jste problém s hledáním vhodných zaměstnanců? – podle oborů

	zem./mysl./les.	těžba / zprac. prům. / energie	staveb.	obch. / strav. / dopr. / služby / ost.	Celkem
ano	60,0%	49,1%	45,1%	29,6%	220
ne / bez odpovědi	40,0%	50,9%	54,9%	70,4%	589
Celkem	20	220	102	467	809

Více než třetina firem se potýkala v tomto roce s nedostatkem vhodných zaměstnanců. Tyto problémy vzrůstaly v závislosti na velikosti firem a měly je převážně zemědělské a lesnické podniky (60%) a dále pak výrobní firmy (50%) a stavební organizace (45%).

Tab. 18 Pro které profese jste obtížně hledali vhodné uchazeče?

Hledané profese	Celkem	Hledané profese	Celkem
administrativa	102	dělnické a řemeslné profese	535
obchodník / prodejce	52	dělník nespec.	73
vedoucí pracovník	17	zedník / obkladač	63
ekonom / účetní	11	nástrojář / zámečnick	60
nespec.	9	obráběč / frézař	47
marketing	6	elektrikář / elektromontér	46
asistentka	5	svářeč	28
jakost	1	instalatér / topenář / plynář	23
rozpočtář	1	pekař / cukrář	22
technické profese	71	stolař / nábytkář / truhlář	22
konstruktér / projektant	32	plastikář	20
technik nespec.	6	tesař	19
mistr	5	mechanik / strojník	13
stavební	4	montáž / obsluha zařízení	13
bezpečnostní	3	mechanik - auto	10
servisní	3	pekárenský	10
zubní	3	klempíř / pokrývač / izolatér	9
elektrotechnik	2	polygraf / tiskař	9
vývojový pracovník / technolog (elektronika)	2	natěrač / lakýrník	7
technik elektro	1	dlaždič	5
geodet	1	manipulant	5
geolog	1	montér ocelových konstrukcí	5
modelář	1	pletař	3
zavádění environmentálního managementu	1	sklář	3
přípravář	1	textilní výroba	3
stavař	1	brusič skla	2
výpočetní technika	1	čalouník	2
vývojový pracovník / technolog (chemik)	1	galvanizér	2
vývojový pracovník / technolog (potravinářství)	1	malíř	2
vývojový pracovník / technolog (strojírenství)	1	malíř skla	2
jiné profese	180	brusič	1
prodavač(ka)	31	mechanik - auto	1
šička / krejčovská	28	mechanik chladírny	1
kuchař	25	řezník	1
číšník / servírka	21	sklenář	1
řidič	21	zemědělský	1
informatik / programátor	18	zinkař	1
zahradník / zahradní aranžér	16	pomocné a ostatní profese	16
skladník	6	pomocné a ostatní: nespec.	4
dispečer	3	zemní práce	3
květinářka	3	stěhovák	2
magistr	2	uklízečka	2
autojeřábník	1	čistič cisteren	1
kadeřnice	1	dřevovýroba	1
kosmetička	1	obsluha garáží	1
lékárenská laborantka	1	stavební	1
produkční	1	vrátný	1
zlatník	1		

Tab. 19 Jaké jsou hlavní důvody bránící nalezení vhodných zaměstnanců?

Hledané profese	nedostatek profesních dovedností	nedostatek zkušeností a praxe	nedostatek způsobilosti / kompetencí	malý počet absolventů	špatná poloha / ztížený dojezd	konkurence jiných zaměstnavatelů	Jiné
administrativa							
obchodník/prodeje	21	19	17	2	5	5	6
vedoucí pracovník	8	10	10	2	3	3	2
ekonom / účetní	6	6	3	2	1	3	4
dělnické profese							
zedník / obkladač	13	11	4	4		5	7
nástrojář / zámečnick	10	9	2	6	1	4	3
obráběč / frézář	8	5		5	1	2	2
elektrikář / elektromontér	10	11	5	3	2	3	2
svářeč	8	5	2	4		4	2
instalátér / topenář / plynář	8	4	1	2		1	
stolař / nábytkář / truhlář	12	13	4	6	3	2	3
mechanik / strojník	9	5	3	4	2	2	3
mechanik - auto	4	7	2			2	2
technické profese							
konstruktér / projektant	12	10	2	4	5	4	2
jiné profese							
prodavač(ka)	8	5	6				9
šička / krejčov	4	4	1	1		1	3
kuchař	3	3	4	2	1		5
číšník / servírka	4	3	6	2	2	2	3
řidič	10	9	2	2	1	1	3
informatik / programátor	7	5	1	2	1	5	

Z administrativních pozic jsou nejžádanější schopní obchodníci a vedoucí pracovníci. Hlavními důvody, proč firmy nedokázaly tyto pozice obsadit, byl zejména nedostatek profesních zkušeností, praxe a kompetencí.

Z dělnických a řemeslných profesí byli vyhledáváni zejména zedníci, zámečníci, mechanici, elektromontéři, instalatéři, svářeči a stolaři. Hlavními důvody, proč firmy nedokázaly tyto pozice obsadit, byly kromě nedostatečných profesních zkušeností a praxe také malý počet absolventů připravovaných v těchto oborech.

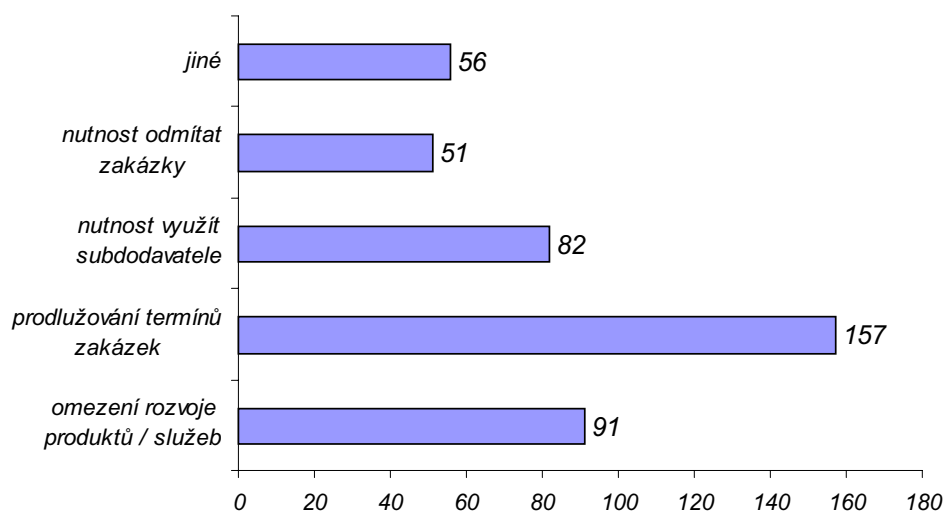
Z technických profesí byli žádáni hlavně projektanti a konstruktéři, z ostatních profesí prodavači, šičky, kuchaři, servírky, řidiči a informatici. Hlavní důvody jejich nedostatku jsou uvedeny v tabulce 19.

Ukazuje se, že nedostatečná kvalifikační, znalostní a kompetenční úroveň uchazečů a absolventů je skutečně limitující pro zvýšení zaměstnanosti. Je však důležité si uvědomit i druhou stranu trhu práce, tj. očekávání uchazečů. Zde hraje velkou roli mzdová úroveň nabízená zaměstnavateli, existující sociální systém, perspektiva, kterou uchazeči vidí v jednotlivých profesích a uspokojení z vykonávaných pracovních činností. I přes nízkou mobilitu pracovní síly stále pokračuje odliv schopných a cílevědomých pracovníků mimo region a dá se předpokládat, že tato tendence bude ještě více stimulována po vstupu ČR do EU.

Tab. 20 Jaké dopady má na Vaši firmu nedostatek požadovaných profesí?

Dopady na firmu kvůli nedostatku profesí	Četnosti	%
nedovoluje nám to rozvíjet nové produkty / služby	91	20,8%
vyřízení zakázek trvá déle než bychom si přáli	157	35,9%
musíme část prací zadávat subdodavatelům	82	18,8%
musíme odmítat zakázky	51	11,7%
jiné	56	12,8%
<i>přesčas</i>	16	
<i>snížení kvality</i>	9	
<i>snížení produktivity / efektivity</i>	9	
<i>přeškolení</i>	5	
<i>zhoršení vztahu s klienty</i>	5	
<i>brigádníci / nábor z jiných firem</i>	3	
<i>ohrožení rozvoje / fungování firmy</i>	3	
<i>snížování kvality lidských zdrojů</i>	2	
<i>technicko-provozní problémy</i>	2	
<i>omezení výzkumu a vývoje</i>	1	
<i>zvyšování věku zaměstnanců</i>	1	
Celkem četnosti odpovědí	437	100,0%

Dopady nedostatku profesí



Tab. 20-1 Jaké dopady má na Vaši firmu nedostatek požadovaných profesí? – podle okresů

	Br	FM	Ka	NJ	Op	Ova
nedovoluje nám to rozvíjet nové produkty / služby	30,3%	12,8%	24,5%	17,8%	26,2%	22,1%
vyřízení zakázek trvá déle než bychom si přáli	36,4%	35,8%	30,6%	42,2%	32,3%	37,5%
musíme část prací zadávat subdodavatelům	18,2%	21,1%	12,2%	20,0%	15,4%	20,6%
musíme odmítat zakázky	6,1%	16,5%	16,3%	2,2%	13,8%	9,6%
jiné	9,1%	13,8%	16,3%	17,8%	12,3%	10,3%

Tab. 20-2 Jaké dopady má na Vaši firmu nedostatek požadovaných profesí? – podle velikosti

	OSVČ	1-9	10-49	50-249	250 +
nedovoluje nám to rozvíjet nové produkty / služby	0,0%	23,5%	18,9%	20,0%	20,0%
vyřízení zakázek trvá déle než bychom si přáli	0,0%	38,0%	35,1%	33,8%	40,0%
musíme část prací zadávat subdodavatelům	0,0%	15,7%	20,0%	22,5%	20,0%
musíme odmítat zakázky	0,0%	12,7%	10,8%	11,3%	20,0%
jiné	100,0%	10,2%	15,1%	12,5%	0,0%

Tab. 20-3 Jaké dopady má na Vaši firmu nedostatek požadovaných profesí? – podle oborů

	zem./mysl./les.	těžba / zprac. prům./ energie	staveb.	obch. / strav. / dopr. / služby / ost.
nedovoluje nám to rozvíjet nové produkty / služby	21,7%	20,3%	12,0%	24,7%
vyřízení zakázek trvá déle než bychom si přáli	39,1%	39,9%	32,0%	33,9%
musíme část prací zadávat subdodavatelům	26,1%	17,0%	29,3%	15,1%
musíme odmítat zakázky	0,0%	12,4%	16,0%	10,8%
jiné	13,0%	10,5%	10,7%	15,6%

Hlavním dopadem nedostatku vhodných uchazečů je zejména prodlužování termínů zakázek, snížená schopnost dalšího rozvoje firmy, nutnost najímat subdodavatele a zvýšení pracovního zatížení kmenových zaměstnanců.

Tab. 21 Jakými způsoby převážně vyhledáváte uchazeče?

	převážně		občas		vůbec / bez odpovědi		Celkem
	odpovědí	%	odpovědí	%	odpovědí	%	
výběrem / přeškolením vlastních pracovníků	104	12,9%	123	15,2%	582	71,9%	809
výběrem z vlastní databáze (býv. zaměstnanci atd.)	118	14,6%	114	14,1%	577	71,3%	809
doporučení spolupracovníků / obchodních partnerů	236	29,2%	170	21,0%	403	49,8%	809
využitím inzerce v tisku	111	13,7%	107	13,2%	591	73,1%	809
využitím inzerce v rádiu	12	1,5%	36	4,4%	761	94,1%	809
využitím uchazečů z evidence úřadů práce	201	24,8%	193	23,9%	415	51,3%	809
využitím internetu	29	3,6%	58	7,2%	722	89,2%	809
využitím personálních agentur	9	1,1%	31	3,8%	769	95,1%	809
jinak (prosím uveďte)	36						
<i>vlastní návštěvy uchazečů</i>	21						
<i>inzerát na podniku</i>	9						
<i>kontakt se školami</i>	6						

Tab. 21-1 Jakými způsoby převážně vyhledáváte uchazeče? – podle okresů

	Br	FM	Ka	NJ	Op	Ova
výběrem / školením vlastních pracovníků						
převážně	19,6%	20,1%	7,7%	7,4%	13,7%	11,7%
občas	14,3%	20,1%	9,2%	17,0%	12,8%	16,4%
vůbec / bez odpovědi	66,1%	59,7%	83,1%	75,5%	73,5%	71,9%
výběrem z vlastní databáze						
převážně	19,6%	18,8%	14,8%	7,4%	9,4%	16,0%
občas	5,4%	18,8%	10,6%	17,0%	7,7%	17,2%
vůbec / bez odpovědi	75,0%	62,5%	74,6%	75,5%	82,9%	66,8%
doporučení						
převážně	17,9%	25,7%	29,6%	30,9%	27,4%	33,6%
občas	14,3%	29,2%	12,7%	24,5%	23,9%	19,9%
vůbec / bez odpovědi	67,9%	45,1%	57,7%	44,7%	48,7%	46,5%
inzerce v tisku						
převážně	12,5%	12,5%	4,9%	9,6%	14,5%	20,7%
občas	14,3%	16,7%	9,2%	16,0%	12,0%	12,9%
vůbec / bez odpovědi	73,2%	70,8%	85,9%	74,5%	73,5%	66,4%
inzerce v rádiu						
převážně	1,8%	0,7%	0,0%	0,0%	4,3%	2,0%
občas	1,8%	5,6%	3,5%	4,3%	1,7%	6,3%
vůbec / bez odpovědi	96,4%	93,8%	96,5%	95,7%	94,0%	91,8%
uchazeči z úřadu práce						
převážně	30,4%	28,5%	28,2%	24,5%	27,4%	18,8%
občas	19,6%	31,3%	15,5%	28,7%	28,2%	21,5%
vůbec / bez odpovědi	50,0%	40,3%	56,3%	46,8%	44,4%	59,8%
využitím internetu						
převážně	1,8%	4,2%	0,0%	1,1%	5,1%	5,9%
občas	5,4%	6,3%	4,9%	7,4%	6,0%	9,8%
vůbec / bez odpovědi	92,9%	89,6%	95,1%	91,5%	88,9%	84,4%
využitím personálních agentur						
převážně	0,0%	0,7%	1,4%	2,1%	0,9%	1,2%
občas	3,6%	6,9%	2,1%	3,2%	0,9%	4,7%
vůbec / bez odpovědi	96,4%	92,4%	96,5%	94,7%	98,3%	94,1%

Tab. 21-2 Jakými způsoby převážně vyhledáváte uchazeče? – podle velikosti

	OSVČ	1-9	10-49	50-249	250 +
výběrem / školením vlastních pracovníků					
převážně	0,0%	13,7%	15,7%	21,1%	14,3%
občas	0,0%	9,8%	22,3%	39,5%	57,1%
vůbec / bez odpovědi	100,0%	76,5%	62,0%	39,5%	28,6%
výběrem z vlastní databáze					
převážně	0,0%	16,2%	16,1%	23,7%	42,9%
občas	0,0%	13,2%	18,2%	27,6%	28,6%
vůbec / bez odpovědi	100,0%	70,6%	65,7%	48,7%	28,6%
doporučení					
převážně	0,0%	38,4%	30,6%	31,6%	14,3%
občas	0,0%	19,9%	28,9%	35,5%	28,6%
vůbec / bez odpovědi	100,0%	41,7%	40,5%	32,9%	57,1%
inzerce v tisku					
převážně	0,0%	12,9%	16,5%	27,6%	57,1%
občas	0,0%	11,8%	16,1%	31,6%	28,6%
vůbec / bez odpovědi	100,0%	75,4%	67,4%	40,8%	14,3%
inzerce v rádiu					
převážně	0,0%	0,6%	2,5%	5,3%	0,0%
občas	0,0%	5,0%	5,0%	6,6%	14,3%
vůbec / bez odpovědi	100,0%	94,4%	92,6%	88,2%	85,7%
uchazeči z úřadu práce					
převážně	0,0%	22,1%	34,7%	47,4%	28,6%
občas	0,0%	23,5%	33,5%	34,2%	28,6%
vůbec / bez odpovědi	100,0%	54,3%	31,8%	18,4%	42,9%
vyžitím internetu					
převážně	0,0%	3,4%	4,5%	7,9%	0,0%
občas	0,0%	8,4%	7,9%	7,9%	42,9%
vůbec / bez odpovědi	100,0%	88,2%	87,6%	84,2%	57,1%
vyžitím personálních agentur					
převážně	0,0%	0,8%	0,8%	5,3%	0,0%
občas	0,0%	2,2%	5,0%	11,8%	28,6%
vůbec / bez odpovědi	100,0%	96,9%	94,2%	82,9%	71,4%

Tab. 21-3 Jakými způsoby převážně vyhledáváte uchazeče? – podle oborů

	zem./mysl./les.	těžba / zprac. prům./ energie	staveb.	obch. / strav. / dopr. / služby / ost.
výběrem / školením vlastních pracovníků				
převážně	25,0%	12,7%	12,7%	12,4%
občas	15,0%	19,1%	24,5%	11,3%
vůbec / bez odpovědi	60,0%	68,2%	62,7%	76,2%
výběrem z vlastní databáze				
převážně	35,0%	13,6%	11,8%	14,8%
občas	20,0%	16,4%	16,7%	12,2%
vůbec / bez odpovědi	45,0%	70,0%	71,6%	73,0%
doporučení				
převážně	20,0%	33,6%	32,4%	26,8%
občas	20,0%	22,3%	26,5%	19,3%
vůbec / bez odpovědi	60,0%	44,1%	41,2%	54,0%
inzerce v tisku				
převážně	5,0%	15,9%	16,7%	12,4%
občas	5,0%	16,4%	17,6%	11,1%
vůbec / bez odpovědi	90,0%	67,7%	65,7%	76,4%
inzerce v rádiu				
převážně	0,0%	2,3%	1,0%	1,3%
občas	0,0%	5,0%	5,9%	4,1%
vůbec / bez odpovědi	100,0%	92,7%	93,1%	94,6%
uchazeči z úřadu práce				
převážně	50,0%	35,0%	25,5%	18,8%
občas	25,0%	26,4%	26,5%	22,1%
vůbec / bez odpovědi	25,0%	38,6%	48,0%	59,1%
využitím internetu				
převážně	5,0%	2,7%	2,0%	4,3%
občas	5,0%	7,3%	4,9%	7,7%
vůbec / bez odpovědi	90,0%	90,0%	93,1%	88,0%
využitím personálních agentur				
převážně	0,0%	1,4%	2,0%	0,9%
občas	5,0%	4,1%	2,9%	3,9%
vůbec / bez odpovědi	95,0%	94,5%	95,1%	95,3%

Nejběžnějším způsobem přijímání nových zaměstnanců je výběrem na základě doporučení známých nebo z evidence uchazečů úřadů práce. Minimálně jsou využívány služby personálních agentur, reklama v rádiu a na internetu. Služeb úřadu práce používají ve srovnání s jinými respondenty podprůměrně zejména firmy z Ostravy, které naopak výrazněji využívají inzerce v tisku. Výběr uchazečů z evidence úřadů práce roste v závislosti na velikosti firmy, stejně tak inzerce v novinách. Mikrofirmy zase dají spíše na doporučení z okruhu svých známých nebo obchodních partnerů. Podprůměrně je služeb úřadů práce využíváno ze strany firem ze sektoru obchodu a služeb, naopak výrazně je využíváno zejména zemědělskými a výrobními firmami.

2.5 Absolventi

Tab. 22 Přijali jste v posledních 12-ti měsících do pracovního poměru nějaké absolventy?

	ano		ne / bez odpovědi		Celkem
	odpovědi	%	odpovědi	%	
absolventi výučných oborů	120	14,8%	689	85,2%	809
absolventi středních škol	109	13,5%	700	86,5%	809
absolventi vysokých škol	70	8,7%	739	91,3%	809

Tab. 22-1 Přijali jste v posledních 12-ti měsících nějaké absolventy? – podle okresů

	Br	FM	Ka	NJ	Op	Ova
absolventi výučných oborů						
ano	10,7%	20,8%	14,1%	10,6%	21,4%	11,3%
ne / bez odpovědi	89,3%	79,2%	85,9%	89,4%	78,6%	88,7%
absolventi středních škol						
ano	3,6%	18,1%	13,4%	9,6%	15,4%	13,7%
ne / bez odpovědi	96,4%	81,9%	86,6%	90,4%	84,6%	86,3%
absolventi vysokých škol						
ano	8,9%	13,2%	4,9%	3,2%	5,1%	11,7%
ne / bez odpovědi	91,1%	86,8%	95,1%	96,8%	94,9%	88,3%

Tab. 22-2 Přijali jste v posledních 12-ti měsících nějaké absolventy – podle velikosti

	OSVČ	1-9	10-49	50-249	250 +
absolventi výučných oborů					
ano	0,0%	9,8%	24,0%	32,9%	28,6%
ne / bez odpovědi	100,0%	90,2%	76,0%	67,1%	71,4%
absolventi středních škol					
ano	0,0%	11,2%	16,1%	31,6%	85,7%
ne / bez odpovědi	100,0%	88,8%	83,9%	68,4%	14,3%
absolventi vysokých škol					
ano	0,0%	2,8%	12,8%	34,2%	42,9%
ne / bez odpovědi	100,0%	97,2%	87,2%	65,8%	57,1%

Tab. 22-3 Přijali jste v posledních 12-ti měsících nějaké absolventy? – podle oborů

	zem./mysl./les.	těžba / zprac. prům./ energie	staveb.	obch. / strav. / dopr. / služby / ost.
absolventi výučných oborů				
ano	25,0%	22,7%	21,6%	9,2%
ne / bez odpovědi	75,0%	77,3%	78,4%	90,8%
absolventi středních škol				
ano	10,0%	15,5%	17,6%	11,8%
ne / bez odpovědi	90,0%	84,5%	82,4%	88,2%
absolventi vysokých škol				
ano	10,0%	10,5%	7,8%	7,9%
ne / bez odpovědi	90,0%	89,5%	92,2%	92,1%

Přibližně 15% dotazovaných subjektů přijala v posledním roce absolventy z výučních oborů a středních škol a 9% firem přijalo absolventy z vysokých škol.

Vyučence přijímaly firmy zejména v okresech Opava a Frýdek-Místek, větší firmy a firmy z oborů zemědělství a výroba.

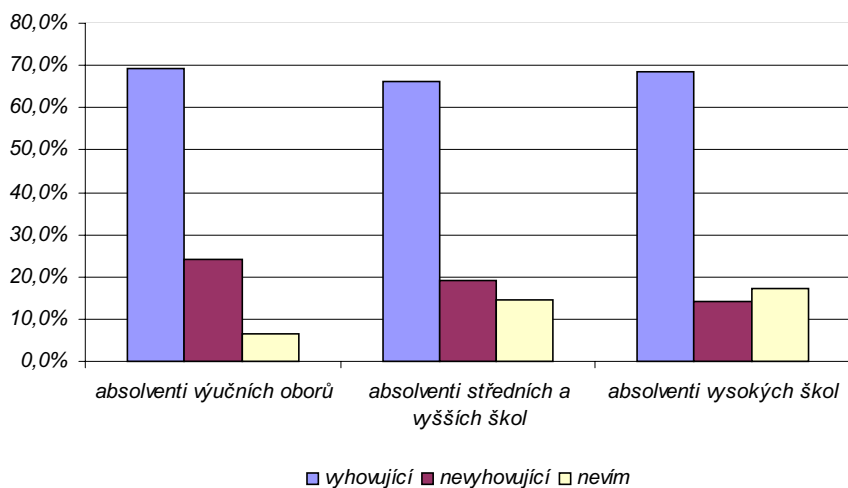
Absolventy středních škol přijímaly firmy zejména v okrese Frýdek-Místek, větší firmy a firmy podnikající ve stavebnictví.

Absolventy vysokých škol přijímaly firmy zejména v okrese Frýdek-Místek a Ostrava-město, větší firmy a výrobní podniky.

Tab. 23 Jak byste charakterizovali profesní připravenost těchto absolventů?

	vyhovující		nevyhovující		nevím		Celkem
	odpovědí	%	odpovědí	%	odpovědí	%	
absolventi výučních oborů	83	69,2%	29	24,2%	8	6,7%	120
absolventi středních škol	72	66,1%	21	19,3%	16	14,7%	109
absolventi vysokých škol	48	68,6%	10	14,3%	12	17,1%	70

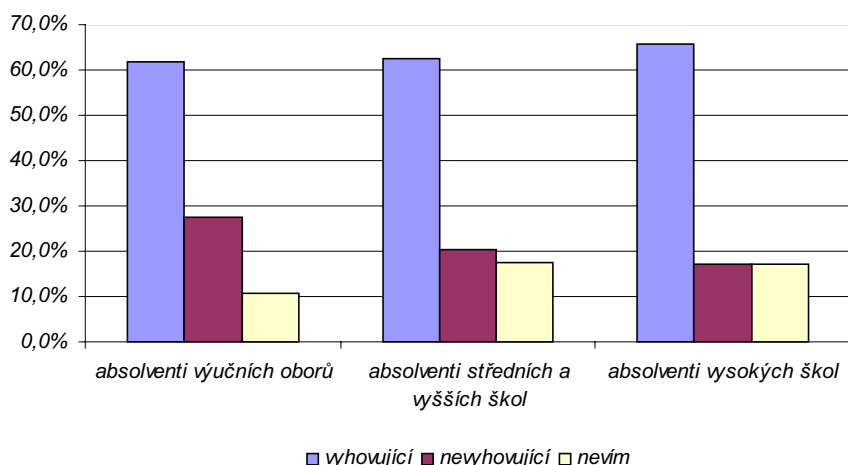
Profesní připravenost absolventů



Tab. 24 Jak byste charakterizovali způsobilost / kompetence těchto absolventů?

	vyhovující		nevyhovující		nevím		Celkem
	odpovědí	%	odpovědí	%	odpovědí	%	
absolventi výučných oborů	74	61,7%	33	27,5%	13	10,8%	120
absolventi středních škol	68	62,4%	22	20,2%	19	17,4%	109
absolventi vysokých škol	46	65,7%	12	17,1%	12	17,1%	70

Způsobilosti / kompetence absolventů



U absolventů všech tří stupňů existuje přibližně stejná spokojenost zaměstnavatelů s jejich profesní připraveností (zhruba dvě třetiny). Tato skutečnost potvrzuje zjištění uvedená v tabulce 17, kdy třetina zaměstnavatelů má problém se získáním vhodných zaměstnanců. Nespokojenost s profesní připraveností je vyšší u výučných oborů (24%), následovaná absolventy středních škol (19% nespokojených).

Podobné tendence jsou dokumentovatelné u hodnocení způsobilostí či kompetencí absolventů. Opět je nespokojenost respondentů zejména u vyučenců, nejmenší nespokojenost u vysokoškoláků.

Tab. 25 Spolupracujete se školami při přípravě a výběru absolventů?

Spolupráce se školami	Celkem	%
ano	116	14,3%
ne / bez odpovědi	693	85,7%
Celkem	809	100,0%

Tab. 25-1 Spolupracujete se školami při přípravě a výběru absolventů? – podle okresů

	Br	FM	Ka	NJ	Op	Ova
ano	5,4%	18,8%	14,1%	8,5%	17,9%	14,5%
ne / bez odpovědi	94,6%	81,3%	85,9%	91,5%	82,1%	85,5%

Tab. 25-2 Spolupracujete se školami při přípravě a výběru absolventů? – podle velikosti

	OSVČ	1-9	10-49	50-249	250 +
ano	0,0%	10,6%	19,8%	35,5%	42,9%
ne / bez odpovědi	100,0%	89,4%	80,2%	64,5%	57,1%

Tab. 25-3 Spolupracujete se školami při přípravě a výběru absolventů? – podle oborů

	zem./mysl./les.	těžba / zprac. prům. / energie	staveb.	obch. / strav. / dopr. / služby / ost.
ano	15,0%	20,0%	18,6%	10,7%
ne / bez odpovědi	85,0%	80,0%	81,4%	89,3%

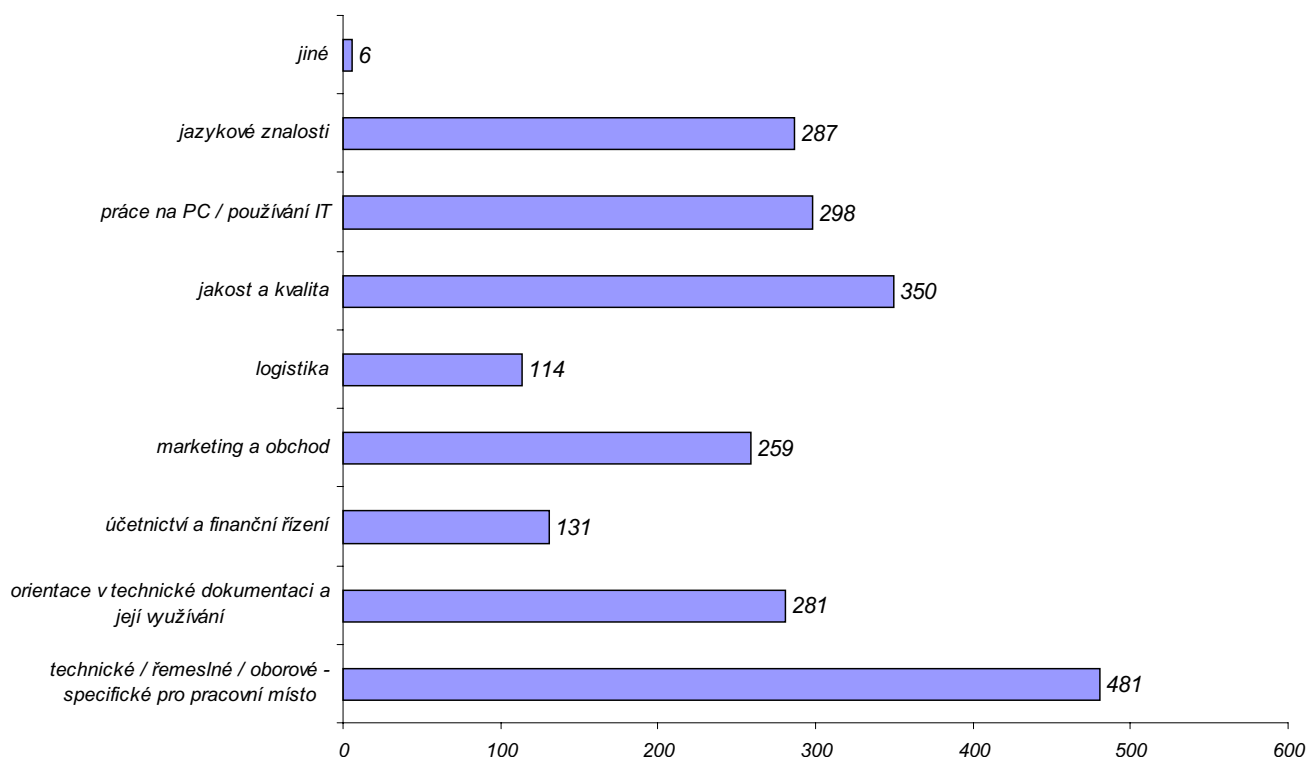
Okolo 15% dotazovaných firem ve větší či menší míře spolupracuje se školami a vzdělávacími institucemi při přípravě a výběru vhodných uchazečů. Nejméně je tato spolupráce rozšířena v okresech Bruntál a Nový Jičín. Se školami spolupracují zejména větší podniky a výrobní firmy. Podprůměrně je tato spolupráce zastoupena u obchodních firem a firem z oboru služeb (10%). Existuje tedy velký prostor pro efektivnější spolupráci vzdělávacího systému s podnikatelskou sférou.

2.6 Vzdělávání pracovníků a služby v oblasti lidských zdrojů

Tab. 26 Které odborné znalosti byste chtěli zlepšit u pracovníků a uchazečů?

	podstatné		nepodstatné		Celkem
	odpovědí	%	odpovědí	%	
technické / řemeslné / oborové - specifické pro pracovní místo	481	73,5%	173	26,5%	654
orientace v tech. dokumentaci a její využívání	281	43,8%	360	56,2%	641
účetnictví a finanční řízení	131	20,5%	507	79,5%	638
marketing a obchod	259	40,2%	386	59,8%	645
logistika	114	18,1%	516	81,9%	630
jakost a kvalita	350	54,7%	290	45,3%	640
práce na PC / používání IT	298	46,4%	344	53,6%	642
jazykové znalosti	287	44,4%	360	55,6%	647
jiné	6				6

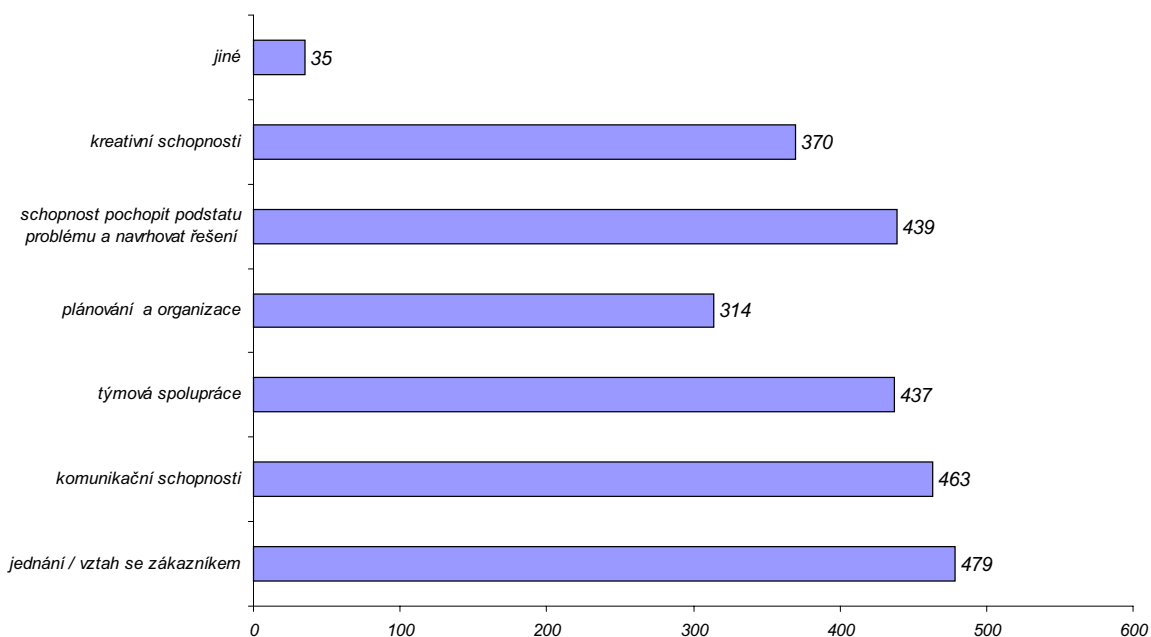
Požadavky na zvýšení odborných znalostí



Tab. 27 Které způsobilosti / kompetence byste chtěli zlepšit u pracovníků a uchazečů?

	podstatné		nepodstatné		Celkem
	odpovědí	%	odpovědí	%	
jednání / vztah se zákazníkem	479	72,9%	178	27,1%	657
komunikační schopnosti	463	70,8%	191	29,2%	654
týmová spolupráce	437	66,8%	217	33,2%	654
plánování a organizace	314	48,9%	328	51,1%	642
schopnost pochopit problém	439	66,9%	217	33,1%	656
kreativní schopnosti	370	56,8%	281	43,2%	651
jiné (prosím uveďte)	35				35
<i>odpovědnost / pečlivost</i>	11				
<i>samostatnost / invence</i>	9				
<i>aktivní přístup</i>	6				
<i>loajalita</i>	5				
<i>všeobecný přehled</i>	2				
<i>asertivita</i>	1				
<i>ekonomika</i>	1				

Požadavky na zvýšení způsobilostí / kompetencí



Dotazovaní zástupci oslovených firem se domnívají, že hlavními odbornostmi, které by jejich zaměstnanci měli získat formou dodatečných školení a kurzů, by měly zahrnovat především zdokonalení stávajících oborových dovedností, což souvisí s často diskutovanou otázkou kvalifikace pracovních sil. Vyžadovanými zlepšeními byly rovněž orientace v jakosti a kvalitě, práce na PC a jazykové znalosti.

Co se týče způsobilostí, zaměstnavatelům chybí u pracovníků zejména schopnosti při jednání se zákazníky, komunikační schopnosti, týmová spolupráce a schopnost samostatně a pružně řešit problémy. Na druhou stranu se při vyhodnocování průzkumu projevilo, že zaměstnavatelé (zejména menší firmy) si zatím příliš neuvědomují význam kompetencí. Ve velké míře vyžadují především loajalitu a samostatnost rozhodování, ale není zřejmé, zda pro ně vytvářejí vhodné podmínky.

Tab. 28 Realizovali jste v posledním roce školení pro zaměstnance?

Provedená školení	Celkem	%
ano	370	45,7%
ne / bez odpovědi	439	54,3%
Celkem	809	100,0%

Tab. 28-1 Realizovali jste v posledním roce školení pro zaměstnance? – podle okresů

	Br	FM	Ka	NJ	Op	Ova
ano	44,6%	58,3%	42,3%	39,4%	39,3%	46,1%
ne / bez odpovědi	55,4%	41,7%	57,7%	60,6%	60,7%	53,9%

Tab. 28-2 Realizovali jste v posledním roce školení pro zaměstnance? – podle velikosti

	OSVČ	1-9	10-49	50-249	250 +
ano	0,0%	36,4%	69,8%	85,5%	85,7%
ne / bez odpovědi	100,0%	63,6%	30,2%	14,5%	14,3%

Tab. 28-3 Realizovali jste v posledním roce školení pro zaměstnance? – podle oborů

	zem./mysl./les.	těžba / zprac. prům./ energie	staveb.	obch. / strav. / dopr. / služby / ost.
ano	50,0%	48,6%	58,8%	41,3%
ne / bez odpovědi	50,0%	51,4%	41,2%	58,7%

Tab. 29 Jestliže jste školení nerealizovali, z jakého důvodu?

Důvody neprovádění školení	Celkem	%
nebyla potřeba / zaměstnanci mají požadované kvalifikace, / znalosti	213	67,0%
nedostatek finančních zdrojů na školení nebo kurzy	24	7,5%
nedostatek časové kapacity na školení	45	14,2%
vysoká fluktuace pracovníků / neefektivnost kurzů	14	4,4%
nebyl k dispozici vhodný / kvalitní kurz (prosím uveďte):	22	6,9%
<i>kreativita / jednání se zákazníkem / komunikace</i>	2	
<i>řidičské kurzy</i>	2	
<i>časově flexibilní jazykové kurzy</i>	1	
<i>kurzy pro tiskaře</i>	1	
<i>kurzy z oblasti mikroprocesorové techniky</i>	1	
<i>moderní postupy, trendy</i>	1	
<i>rekvalifikace v oboru stolař a čalouník</i>	1	
Celkem	318	100,0%

Školení za účelem zvýšení kvalifikace nebo odborností provádělo v minulém roce přes 45% oslovených subjektů, zejména těch se sídlem v okresech Frýdek-Místek a Ostrava. Školení provádí zejména větší firmy a firmy z oboru stavebnictví.

Hlavním důvodem nerealizace vzdělávacích kurzů byla jednak nepotřeba těchto školení, neboť podle názorů respondentů mají jejich zaměstnanci dostatečné dovednosti, a jednak nedostatek časové kapacity.

Tab. 30 Na jak dlouhou dobu plánujete potřebu lidských zdrojů a jejich vzdělávání?

Plánování lidských zdrojů	Celkem	%
vůbec / bez odpovědi	310	38,3%
méně než na jeden rok	87	10,8%
přibližně na jeden rok	196	24,2%
více než na jeden rok	216	26,7%
Celkem	809	100,0%

Tab. 30-1 Na jak dlouhou dobu plánujete potřebu lidských zdrojů?– podle okresů

	Br	FM	Ka	NJ	Op	Ova
vůbec / bez odpovědi	42,9%	24,3%	46,5%	45,7%	33,3%	40,2%
méně než na jeden rok	25,0%	6,9%	12,0%	8,5%	16,2%	7,4%
přibližně na jeden rok	16,1%	31,9%	15,5%	34,0%	17,9%	25,8%
více než na jeden rok	16,1%	36,8%	26,1%	11,7%	32,5%	26,6%

Tab. 30-2 Na jak dlouhou dobu plánujete potřebu lidských zdrojů?– podle velikosti

	OSVČ	1-9	10-49	50-249	250 +
vůbec / bez odpovědi	100,0%	37,0%	16,9%	13,2%	0,0%
méně než na jeden rok	0,0%	10,6%	13,6%	19,7%	14,3%
přibližně na jeden rok	0,0%	22,7%	37,6%	26,3%	57,1%
více než na jeden rok	0,0%	29,7%	31,8%	40,8%	28,6%

Tab. 30-3 Na jak dlouhou dobu plánujete potřebu lidských zdrojů?– podle oborů

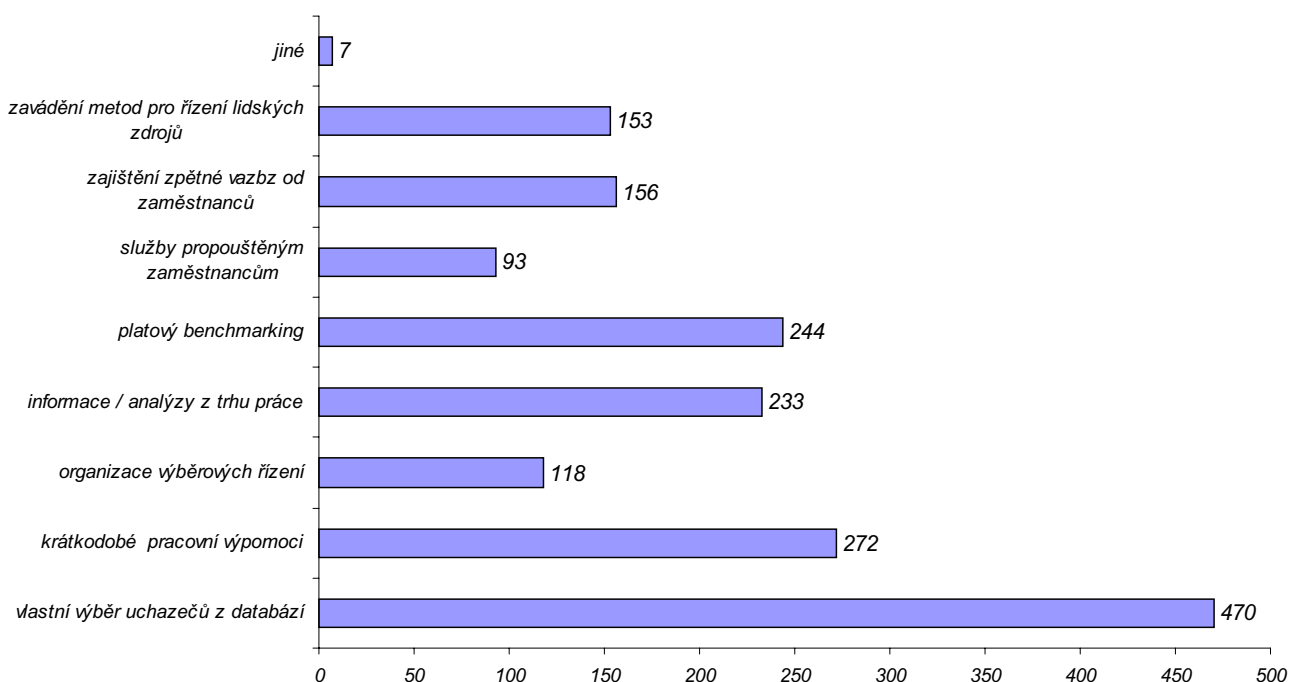
	zem./mysl./les.	těžba / zprac. prům. / energie	staveb.	obch. / strav. / dopr. / služby / ost.
vůbec / bez odpovědi	40,0%	31,8%	35,3%	42,0%
méně než na jeden rok	10,0%	15,5%	8,8%	9,0%
přibližně na jeden rok	25,0%	23,6%	29,4%	23,3%
více než na jeden rok	25,0%	29,1%	26,5%	25,7%

Zhruba 40% firem nemá ve firmě explicitně zavedeno plánování lidských zdrojů a potřeb jejich vzdělávání, nebo se takovým činností v podniku nezabývá žádný vyčleněný pracovník. Nejvíce plánují potřeby lidských zdrojů firmy v okresech Frýdek-Místek a Opava a podniky z výrobního sektoru, nejméně pak v okresech Karviná a Nový Jičín a v oblasti obchodu a služeb. Četnost plánování i jeho časový horizont roste s velikostí firem.

Tab. 31 Které služby pro řízení lidských zdrojů byste přivítali?

	ano		ne		Celkem
	odpovědí	%	odpovědí	%	
možnost vlastního výběru vhodných uchazečů z dostupných databází	470	71,4%	188	28,6%	658
zajištění krátkodobých externích pracovních výpomocí	272	41,8%	379	58,2%	651
organizace nebo provedení výběrových řízení	118	18,5%	520	81,5%	638
informace z trhu práce / analýzy vývoje trhu práce	233	36,2%	410	63,8%	643
porovnávání platových úrovní v odvětví (platový benchmarking)	244	38,0%	398	62,0%	642
poskytování služeb propouštěným zaměstnancům (poradenství, kurzy, atd.)	93	14,6%	543	85,4%	636
zjišťování zpětné vazby od zaměstnanců (dotazníková šetření)	156	24,5%	482	75,5%	638
podpora pro zavádění metod pro řízení lidských zdrojů ve firmě	153	24,1%	483	75,9%	636
jiné (prosím uveďte)	7				7
<i>jednání se zákazníky / komunikace</i>	1				
<i>náborová agentura</i>	1				
<i>pracovní knížky / reference / posudky</i>	4				
<i>vzdělávání spojené s praxí</i>	1				

Požadované služby pro řízení lidských zdrojů



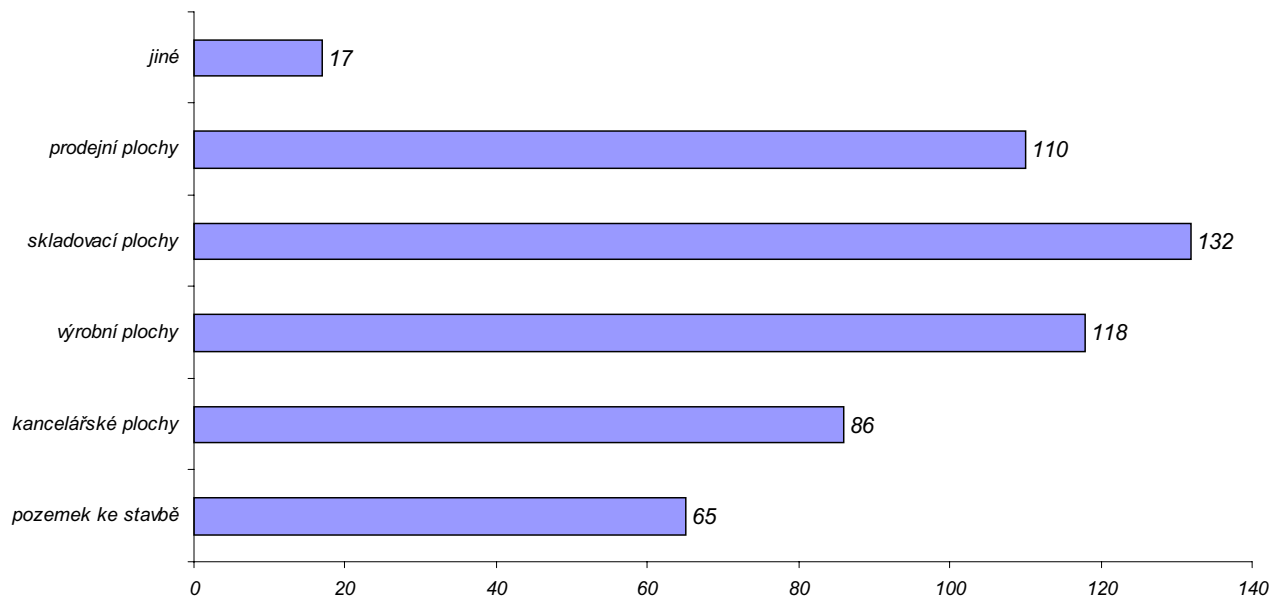
Nejvýrazněji respondenti vyžadují možnost samostatně nebo dostatečně odborně vybírat vhodné uchazeče z databází (70% odpovědí). Jako významné se jeví i zajištění krátkodobých pracovních výpomocí, platový benchmarking a informace z trhu práce. Naopak nejmenší zájem je o poskytování služeb propouštěným zaměstnancům. Tuto službu by přivítaly zejména větší výrobní firmy.

2.7 Informace a služby veřejného sektoru

Tab. 32 Plánujete v následujících 12-ti měsících rozšíření prostor pro podnikání?

	ano		ne		Celkem
	odpovědí	%	odpovědí	%	
pozemek ke stavbě	65	8,3%	720	91,7%	785
kancelářské plochy	86	10,9%	700	89,1%	786
výrobní plochy	118	14,9%	673	85,1%	791
skladovací plochy	132	16,8%	653	83,2%	785
prodejní plochy	110	14,0%	674	86,0%	784
jiné (prosím uveďte)	17	100,0%			17
<i>koupě vlastní budovy</i>	3				
<i>parkovací plochy / garáže</i>	3				
<i>rekonstrukce stávajících prostor</i>	2				
<i>sportoviště / sportovní prostory</i>	2				
<i>kadeřnictví</i>	1				
<i>ordinace</i>	1				
<i>plochy na opravy vozidel</i>	1				
<i>pozemek - venkovní plocha</i>	1				
<i>služební byt</i>	1				
<i>soc. zařízení WC, šatny</i>	1				
<i>ubytovací prostory</i>	1				

Požadované prostory pro rozšíření



Tab. 32-1 Plánujete rozšíření prostor pro podnikání? - podle okresů

	Br	FM	Ka	NJ	Op	Ova
pozemek ke stavbě						
ano	14,5%	11,3%	6,8%	4,3%	13,2%	5,2%
ne / bez odpovědi	85,5%	88,7%	93,2%	95,7%	86,8%	94,8%
kancelářské plochy						
ano	11,3%	14,9%	9,0%	3,3%	10,4%	12,7%
ne / bez odpovědi	88,7%	85,1%	91,0%	96,7%	89,6%	87,3%
výrobní plochy						
ano	14,8%	21,0%	12,6%	8,7%	18,1%	13,5%
ne / bez odpovědi	85,2%	79,0%	87,4%	91,3%	81,9%	86,5%
skladovací plochy						
ano	10,9%	26,2%	12,0%	9,8%	24,6%	14,4%
ne / bez odpovědi	89,1%	73,8%	88,0%	90,2%	75,4%	85,6%
prodejní plochy						
ano	17,0%	16,3%	12,7%	14,0%	16,7%	11,6%
ne / bez odpovědi	83,0%	83,7%	87,3%	86,0%	83,3%	88,4%

Tab. 32-2 Plánujete rozšíření prostor pro podnikání? – podle velikosti

	OSVČ	1-9	10-49	50-249	250 +
pozemek ke stavbě					
ano	7,4%	6,1%	10,1%	12,2%	28,6%
ne / bez odpovědi	92,6%	93,9%	89,9%	87,8%	71,4%
kancelářské plochy					
ano	7,3%	11,3%	12,3%	10,7%	14,3%
ne / bez odpovědi	92,7%	88,7%	87,7%	89,3%	85,7%
výrobní plochy					
ano	6,5%	11,3%	20,5%	25,0%	42,9%
ne / bez odpovědi	93,5%	88,7%	79,5%	75,0%	57,1%
skladovací plochy					
ano	8,1%	14,8%	19,1%	29,3%	57,1%
ne / bez odpovědi	91,9%	85,2%	80,9%	70,7%	42,9%
prodejní plochy					
ano	9,1%	17,9%	11,1%	10,8%	42,9%
ne / bez odpovědi	90,9%	82,1%	88,9%	89,2%	57,1%

Tab. 32-3 Plánujete rozšíření prostor pro podnikání? - podle oborů

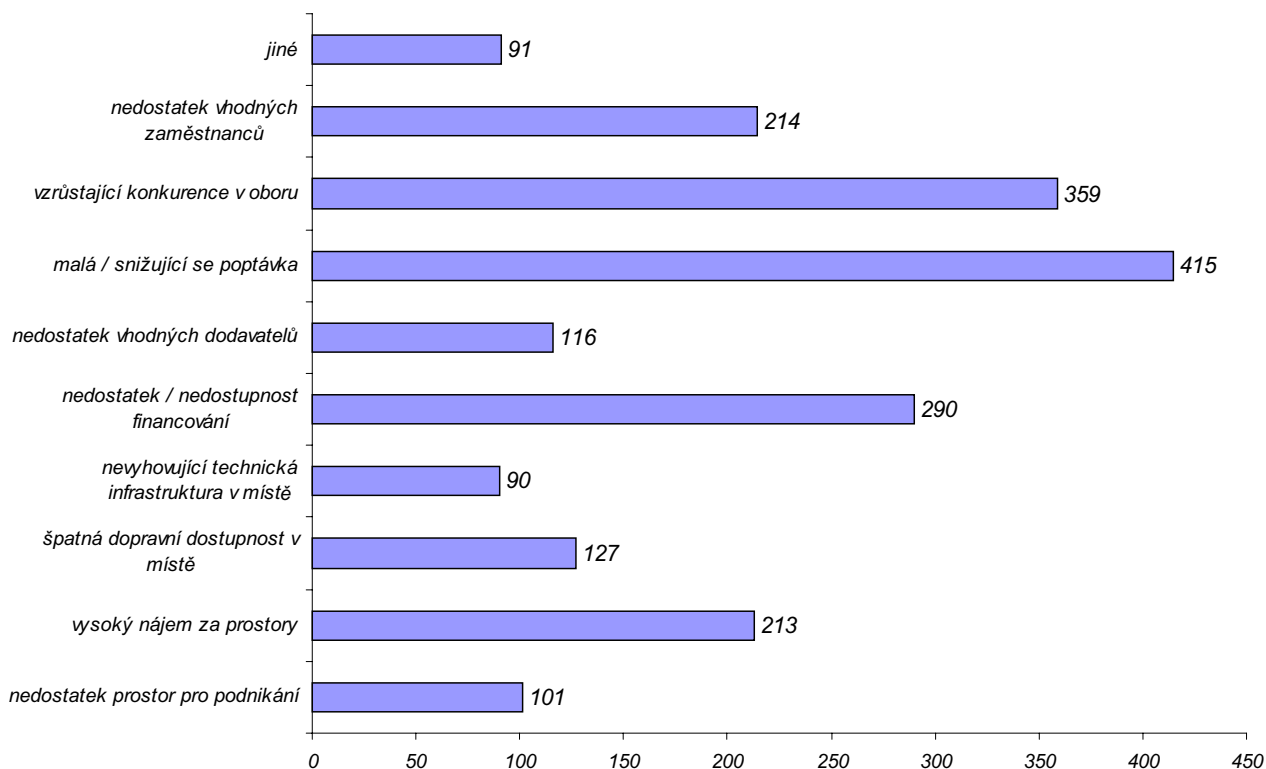
	zem./mysl./les.	těžba / zprac. prům. / energie	staveb.	obch. / strav. / dopr. / služby / ost.
pozemek ke stavbě				
ano	10,0%	7,5%	12,1%	7,7%
ne / bez odpovědi	90,0%	92,5%	87,9%	92,3%
kancelářské plochy				
ano	5,0%	11,7%	10,3%	11,0%
ne / bez odpovědi	95,0%	88,3%	89,7%	89,0%
výrobní plochy				
ano	20,0%	28,1%	16,2%	8,1%
ne / bez odpovědi	80,0%	71,9%	83,8%	91,9%
skladovací plochy				
ano	20,0%	24,4%	21,2%	12,1%
ne / bez odpovědi	80,0%	75,6%	78,8%	87,9%
prodejní plochy				
ano	20,0%	10,9%	7,2%	16,7%
ne / bez odpovědi	80,0%	89,1%	92,8%	83,3%

Přibližně každá desátá dotazovaná firma má zájem o rozšíření nebo vylepšení svých stávajících ploch pro podnikání. Největší zájem je o nové skladovací plochy (zejména v okresech Frýdek-Místek a Opava a mezi většími firmami), výrobní plochy (zejména v okresech Frýdek-Místek a Opava a mezi většími firmami) a prodejní plochy (zejména v okresech Bruntál a mezi mikrofirmami).

Tab. 33 Které problémy mohou negativně ovlivnit Vaše podnikání?

	významně		málo		vůbec		Celkem
	odp.	%	odp.	%	odp.	%	
nedostatek vhodných prostor pro podnikání	101	12,9%	100	12,8%	580	74,3%	781
vysoký nájem za prostory pro podnikání	213	27,1%	111	14,1%	461	58,7%	785
špatná dopravní dostupnost v místě podnikání	127	16,2%	138	17,6%	518	66,2%	783
nevyhovující technická infrastruktura v lokalitě	90	11,6%	132	17,0%	555	71,4%	777
nedostatek nebo nedostupnost financování	290	37,0%	197	25,2%	296	37,8%	783
nedostatek vhodných dodavatelů	116	14,9%	133	17,1%	528	68,0%	777
malá / snižující se poptávka	415	52,7%	175	22,2%	198	25,1%	788
vzrůstající konkurence v oboru	359	45,5%	234	29,7%	196	24,8%	789
nedostatek vhodných zaměstnanců	214	27,4%	194	24,9%	372	47,7%	780
jiné (prosím uveďte)	91						91
<i>daňová reforma / daňové zatížení / zvýšení DPH</i>	17						
<i>nekalá konkurence / stánkaři / ilegální podnikání</i>	14						
<i>byrokracie / legislativa</i>	13						
<i>platební morálka / platební neschopnost</i>	12						
<i>malá kupní síla</i>	5						
<i>nedostatečná podpora podnikání ze strany státu</i>	5						
<i>špatná dostupnost regionu</i>	3						
<i>špatný vztah místních úřadů</i>	3						
<i>vstup do EU</i>	3						
<i>nedostatek investic v regionu</i>	2						
<i>nedostatek kvalitního materiálu</i>	2						
<i>vysoká nemocnost</i>	2						
<i>internetové obchodování</i>	1						
<i>nevyhovující telekomunikace</i>	1						
<i>parkovací plochy pro zákazníky</i>	1						
<i>pirátství CD</i>	1						
<i>pomluvy</i>	1						
<i>špatná ek. situace celostátně</i>	1						
<i>špatný systém řízení lesního hospodářství</i>	1						
<i>vysoká cena pozemků k nákupu</i>	1						
<i>vysoká minimální mzda</i>	1						
<i>vývoj kurzu CZK</i>	1						

Významné problémy, které mohou negativně ovlivnit podnikání



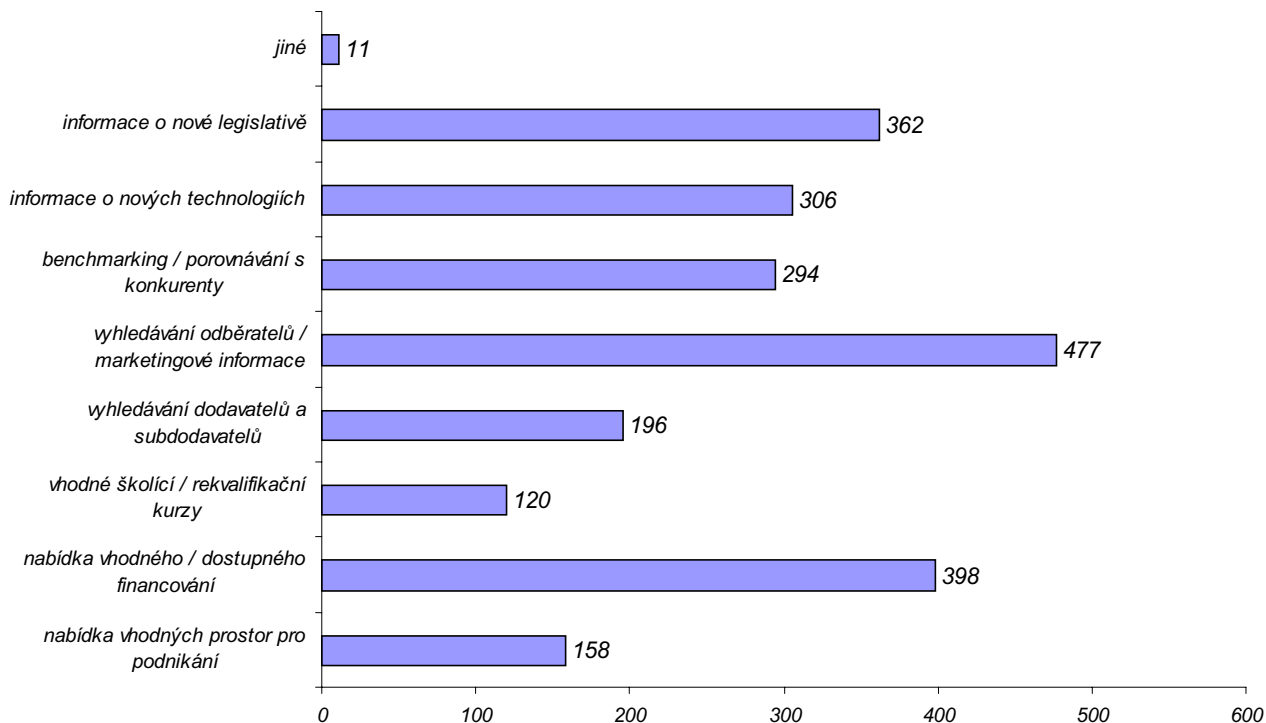
Největší obavy mají podnikatelé ze snižující se poptávky, zejména kvůli klesající koupěschopnosti obyvatelstva a malé výkonnosti ekonomiky kraje. Druhým výrazným bodem je obava ze vzrůstající konkurence v oboru podnikání. Tato skutečnost je do značné míry vyvolaná nejistotou spojenou s přistoupením ČR do jednotného ekonomického prostoru EU.

Za významnou překážku rozvoje považují podnikatelé malou možnost získat vhodné financování a nedostatek kvalitních lidských zdrojů. Tato bariéra se často objevuje v jiných dotazech a je zřejmá ze všech podobných průzkumů.

Tab. 34 Které služby a informací považujete za důležité pro další rozvoj firmy?

	významně		málo		vůbec		Celkem
	odp.	%	odp.	%	odp.	%	
nabídka vhodných prostor pro podnikání	158	20,2%	107	13,7%	517	66,1%	782
nabídka vhodného / dostupného financování	398	50,8%	171	21,8%	215	27,4%	784
vhodné školicí / rekvalifikační kurzy	120	15,4%	207	26,6%	451	58,0%	778
vyhledávání dodavatelů a subdodavatelů	196	25,1%	189	24,2%	396	50,7%	781
vyhledávání odběratelů / marketingové info	477	60,5%	122	15,5%	190	24,1%	789
benchmarking / porovnávání s konkurenty	294	37,9%	236	30,4%	246	31,7%	776
informace o nových technologiích	306	39,3%	172	22,1%	300	38,6%	778
informace o nové legislativě	362	46,4%	189	24,2%	229	29,4%	780
jiné (prosím uveďte)	11						
<i>info o grantech a podporách</i>	1						
<i>info o nových výrobcích</i>	1						
<i>info o státních zakázkách</i>	1						
<i>info o zahraničních odběratelích</i>	1						
<i>internet pro všechny</i>	1						
<i>koordinace vzdělávání s požadavky trhu práce</i>	1						
<i>podpora aplikovaného vývoje</i>	1						
<i>pravdivé informace úřadů</i>	1						
<i>reklama</i>	1						
<i>technický dozor</i>	1						
<i>volná přístupná databáze neplatičů</i>	1						

Významné služby pro rozvoj podnikání

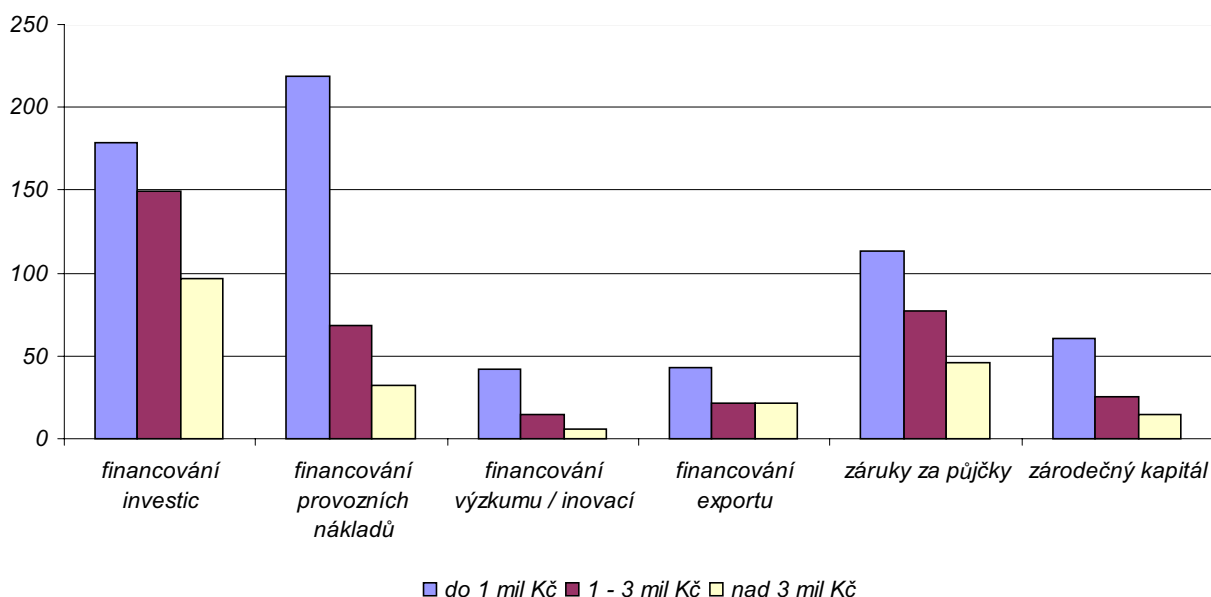


Podnikatelé by ze všeho nejvíce uvítali vhodné marketingové informace, které by jim pomohly vyhledat nové odběratele, dále pestřejší a dostupnější nabídku financování, kvalitní informace o změnách v legislativě a možnosti porovnávání s konkurenty v oboru.

Tab. 35 O jaký typ financování máte největší zájem?

	není potřeba / nevím		do 1 mil Kč		1-3 mil Kč		nad 3 mil Kč		Celkem
	odp.	%	odp.	%	odp.	%	odp.	%	
půjčky na fin. investic	384	47,5%	179	22,1%	149	18,4%	97	12,0%	809
půjčky na fin. provoz. nákladů	490	60,6%	219	27,1%	68	8,4%	32	4,0%	809
půjčky na fin. výzkumu / inovací	746	92,2%	42	5,2%	15	1,9%	6	0,7%	809
půjčky na financování exportu	724	89,5%	43	5,3%	21	2,6%	21	2,6%	809
záruky za půjčky	573	70,8%	113	14,0%	77	9,5%	46	5,7%	809
zárodečný kapitál / seed capital	708	87,5%	61	7,5%	25	3,1%	15	1,9%	809
jiné financování									
dotace / granty	17								
krátkod. půjčky / dodav. úvěry	7								
leasing	3								
dotace / financování školení	2								
financování pohledávek	2								
kontokorentní úvěr	2								
podpora exportu / záruka plateb	2								
bezúročná půjčka	1								
dotace na absolventy	1								
dotace na stavbu bytů	1								
faktoring	1								
půjč.. zavedení systému jakosti	1								

Požadované financování

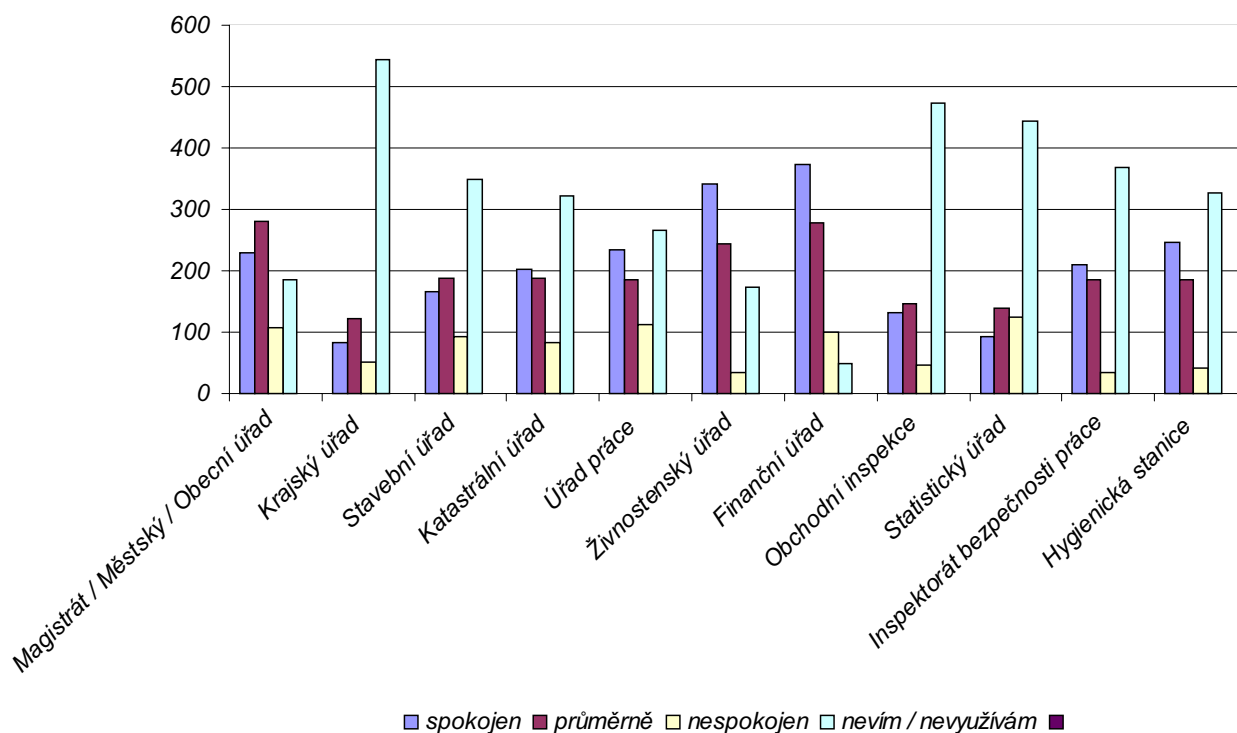


Největší zájem mají firmy o financování investic v rozmezí do 1 mil Kč a 1-3 mil Kč a o financování provozních nákladů do 1 mil Kč. Významný je zájem o záruky za půjčky, převážně do 1 mil Kč. Nedostatek tohoto typu financování je dlouhodobě pociťován v celé ČR. V tuto chvíli již existují možnosti získání podobných finančních produktů, např. prostřednictvím programů Start a Malé půjčky z Českomoravské záruční a rozvojové banky, nebo je formou kontokorentů nabízejí komerční banky. Nicméně objem těchto zdrojů je stále nedostatečný a podmínky pro jejich získání jsou pro mnohé subjekty obtížně překonatelné.

Tab. 36 Jak jste spokojeni s poskytováním služeb veřejných institucí?

	spokojen		průměrně		nespokojen		Celkem odp.	nevyužívám
	odp.	%	odp.	%	odp.	%		
Magistrát / Měst. / Ob. úřad	230	37,2%	281	45,5%	107	17,3%	618	185
Krajský úřad	82	32,2%	122	47,8%	51	20,0%	255	544
Stavební úřad	167	37,2%	189	42,1%	93	20,7%	449	349
Katastrální úřad	203	42,8%	189	39,9%	82	17,3%	474	322
Úřad práce	235	44,3%	185	34,8%	111	20,9%	531	266
Živnostenský úřad	341	55,1%	244	39,4%	34	5,5%	619	174
Finanční úřad	374	49,6%	279	37,0%	101	13,4%	754	49
Obchodní inspekce	132	40,6%	146	44,9%	47	14,5%	325	474
Statistický úřad	93	26,1%	138	38,8%	125	35,1%	356	445
Inspektorát bezp. práce	209	48,6%	186	43,3%	35	8,1%	430	369
Hygienická stanice	246	52,0%	185	39,1%	42	8,9%	473	328

Spokojenost s prací veřejných institucí



Nejvíce přicházejí firmy v souvislosti se svým podnikáním do styku s finančním a živnostenským úřadem a dále s obecními / městskými úřady a úřadem práce. Nejméně se podnikatelé vyjadřovali k práci krajského úřadu, obchodní inspekce a statického úřadu, neboť ve vztahu ke svému podnikání tyto instituce nevyužívají.

Nejvíce spokojených respondentů bylo se službami poskytovanými finančními úřady, živnostenskými úřady, inspektoráty bezpečnosti práce a hygienickými stanicemi.

Nejhůře byly hodnoceny služby statistického úřadu, zejména kvůli vysoké administrativní náročnosti povinného a dotazníkového vykazování a k praktické nevyužitelnosti nebo nedostupnosti údajů pro podnikání. Zhruba pětina dotazovaných nebyla spokojena s prací úřadů práce, stavebních úřadů a krajského úřadu.

Tab. 36-1 Doporučení ke zlepšení – Magistrát / městský / obecní úřad

Doporučení	počet
zkrácení / dodržování lhůt	46
ochota / flexibilita	44
zvýšení odbornosti / znalostí ve vztahu k podnikání	33
informace o veřejných zakázkách / výběr z místních firem	20
využití internetu / sdílení dokumentů / zamezení duplicit	20
aktivní přístup k řešení problému	16
pružnější / vhodnější úřední hodiny	16
podpora podnikání / prezentace	12
zjednodušit administrativu pro podnikání	12
zlepšení přístupu k podnikání / podnikatelům	7
stejný přístup k firmám	5
výhodnější pronájmy v obecních nemovitostech	2
zlepšit parkování	2
kontrolní činnost	1
odstranit korupci	1
zřízení klientských míst	1
zvýšení investic města	1

Tab. 36-2 Doporučení ke zlepšení – Krajský úřad

Doporučení	počet
zvýšení odbornosti / znalostí ve vztahu k podnikání	33
zkrácení / dodržování lhůt	10
zvýšení kompetencí / znalostí ve vztahu k podnikání	6
ochota / flexibilita	5
prosazování rozvoje kraje	4
pružnější / vhodnější úřední hodiny	4
informace o veřejných zakázkách / výběr z místních firem	3
nepotřebná instituce	3
podpora podnikání / dotace	3
využití internetu / sdílení dokumentů / zamezení duplicit	3
zjednodušit administrativu pro podnikání	2
kontrolní činnost	1
regionální statistické / makroekonomické údaje	1
zastupitelnost úředníků	1
zlepšení přístupu k podnikání / podnikatelům	1
zlepšit parkování	1

Tab. 36-3 Doporučení ke zlepšení – Stavební úřad

Doporučení	počet
zkrácení / dodržování lhůt	52
zjednodušit administrativu pro podnikání	9
zvýšení kompetencí / odborností	6
aktivní přístup k řešení problému	5
pružnější / vhodnější úřední hodiny	5
ochota / flexibilita	2
využití internetu / sdílení dokumentů / zamezení duplicit	1

Tab. 36-4 Doporučení ke zlepšení – Katastrální úřad

Doporučení	počet
zkrácení / dodržování lhůt	49
využití internetu / sdílení dokumentů / zamezení duplicit	12
ochota / flexibilita	8
pružnější / vhodnější úřední hodiny	6
zvýšení kompetencí / znalostí	2
odstranit korupci	1
zjednodušit administrativu pro podnikání	1
zlepšit parkování	1

Tab. 36-5 Doporučení ke zlepšení – Úřad práce

Doporučení	počet
aktivní nabídka vhodných uchazečů	43
zjednodušit administrativu pro podnikání	14
zkrácení / dodržování lhůt	7
ochota / flexibilita	6
podpora na vytváření volných míst / dotace na uchazeče	6
zvýšení kompetencí / znalostí ve vztahu k podnikání	4
zlepšení přístupu k podnikání / podnikatelům	3
bezplatná školení (PC)	1
kontrolní činnost	1
pružnější / vhodnější úřední hodiny	1
snížení komplikací při zaměstnání cizinců	1
systemová prognóza trhu práce	1
využití internetu / sdílení dokumentů / zamezení duplicit	1
zlepšit parkování	1
změnit zákoník práce	1

Tab. 36-6 Doporučení ke zlepšení – Živnostenský úřad

Doporučení	počet
zjednodušit administrativu pro podnikání	11
ochota / flexibilita	9
zkrácení / dodržování lhůt	7
odstranění chaosu v živnostech a jejich přidělování	6
kontrolní činnost	3
pružnější / vhodnější úřední hodiny	2
využití internetu / sdílení dokumentů / zamezení duplicit	2
zlepšení přístupu k podnikání / podnikatelům	2
zvýšení kompetencí / znalostí ve vztahu k podnikání	2
automatické provádění rešerší názvu při zakládání firmy	1
sjednotit číslování živností s podpisem	1
snížení poplatků za různé úkony	1
zlepšit parkování	1

Tab. 36-7 Doporučení ke zlepšení – Finanční úřad

Doporučení	počet
ochota / flexibilita / poradenství	17
zjednodušit administrativu pro podnikání	17
snížit náročnost kontrol / penále / tolerance vůči malým položkám	11
dodržovat termíny proplacení DPH / povolení splátek	9
zvýšení kompetencí / znalostí ve vztahu k podnikání	9
kontrolní činnost / stejný přístup	8
pružnější / vhodnější úřední hodiny	6
snížení daní	4
využití internetu / sdílení dokumentů / zamezení duplicit	3
zkrácení / dodržování lhůt	2
zlepšení přístupu k podnikání / podnikatelům	2

Tab. 36-8 Doporučení ke zlepšení – Obchodní inspekce

Doporučení	počet
kontrolní činnost / stejný přístup	10
zjednodušit administrativu pro podnikání	5
snížení náročnosti kontrol	4
zvýšení kompetencí / znalostí ve vztahu k podnikání	4
ochota / flexibilita / poradenství	2
zkrácení / dodržování lhůt	2

Tab. 36-9 Doporučení ke zlepšení – Statistický úřad

Doporučení	počet
vysoká administrativní náročnost / nedostupnost informací	47
složité formuláře / výkazy / sledovat podstatné	18
využití internetu / sdílení dokumentů / zamezení duplicit	6

Tab. 36-10 Doporučení ke zlepšení – Inspektorát bezpečnosti práce

Doporučení	počet
zvýšení kompetencí / znalostí ve vztahu k podnikání	10
zjednodušit administrativu pro podnikání	5
stejný přístup k firmám	4
poradenství namísto pokut	3
vyšší důslednost	2
ochota / flexibilita / poradenství	1

Tab. 36-11 Doporučení ke zlepšení – Hygienická stanice

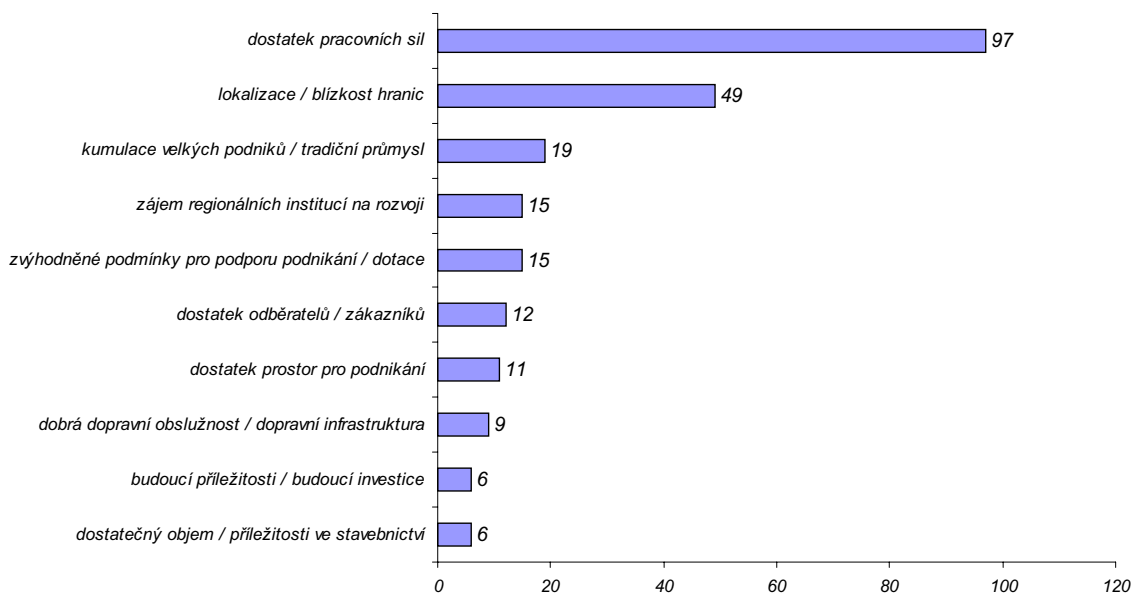
Doporučení	počet
ochota / flexibilita / poradenství	7
přehnané požadavky / duplicitní kontroly	5
stejný přístup k firmám	3
zjednodušit administrativu pro podnikání	3
zvýšení kompetencí / znalostí ve vztahu k podnikání	3
zkrácení / dodržování lhůt	2
chybí konkurence	1
krátké lhůty na odstranění nedostatků	1
zlepšení přístupu k podnikání / podnikatelům	1

2.8 Postoj firem k regionu a návrhy na zlepšení

Tab. 37 Jaké jsou hlavní kladné stránky regionu ve vztahu k podnikání

Kladné stránky regionu	počet
dostatek pracovních sil	97
lokalizace / blízkost hranic	49
kumulace velkých podniků / tradiční průmysl	19
zájem regionálních institucí na rozvoji	15
zvýhodněné podmínky pro podporu podnikání / dotace	15
dostatek odběratelů / zákazníků	12
dostatek prostor pro podnikání	11
dobrá dopravní obslužnost / dopravní infrastruktura	9
budoucí příležitosti / budoucí investice	6
dostatečný objem / příležitosti ve stavebnictví	6
dostupné poradenství / služby pro podnikatele	4
hezké prostředí	4
levné bydlení / nemovitosti	4
možnosti pro podnikání v turistice / volný čas	3
průmyslové zóny	3
dostatek dodavatelů	2
dostatek služeb / potenciál jejich rozvoje	2
dostupné vzdělávací a rekvalifikační služby	2
malá konkurence	2
spolupráce s úřady / institucemi	2
letišťe	1
možnosti pro podnikání v ekologii	1

Hlavních 10 kladných stránek regionu

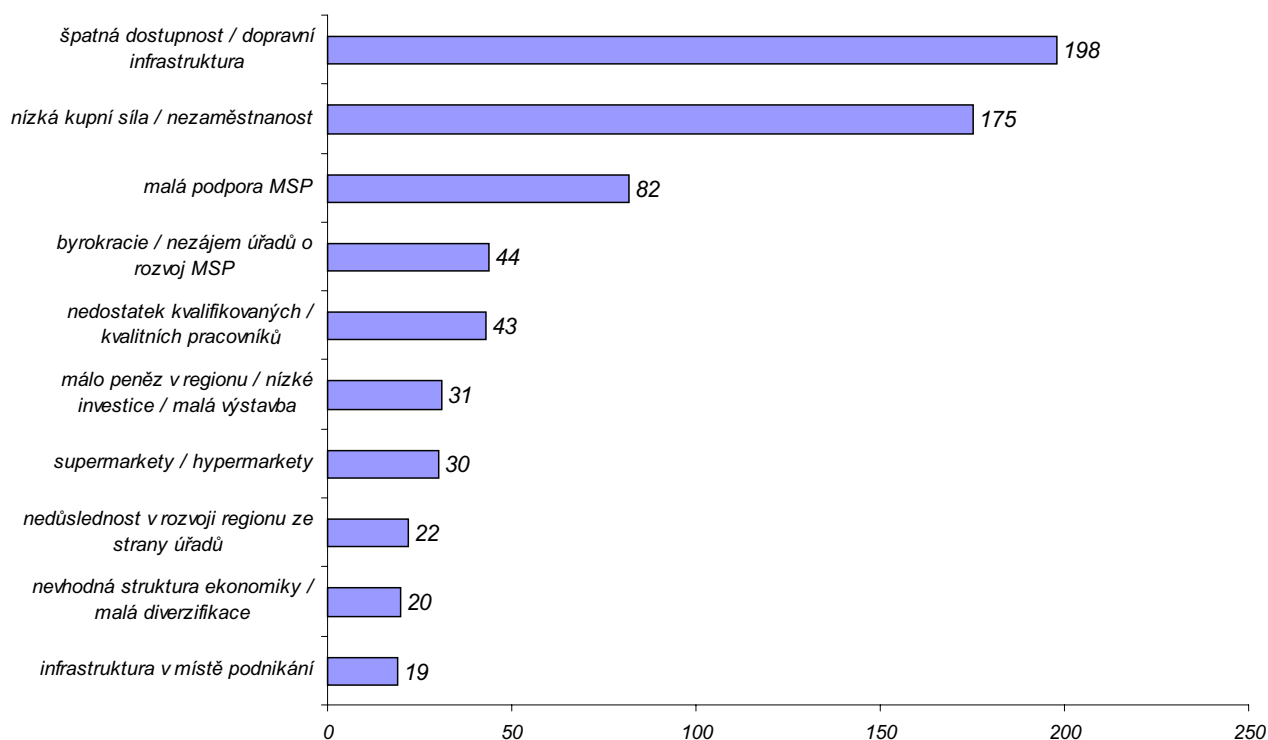


Nejvýznamnější předností kraje je podle respondentů dostupná pracovní síla a poměrně nízké mzdové náklady s ní spojené (i přes nedostatky s jejich kvalitou). Podnikatelé rovněž vidí velký potenciál, který nabízí příhraniční region s vysokou hustotou obyvatelstva a koncentrací průmyslu jako cílových zákazníků.

Tab. 38 Jaké jsou hlavní záporné stránky regionu ve vztahu k podnikání

Záporné stránky regionu	počet
špatná dostupnost / dopravní infrastruktura	198
nízká kupní síla / nezaměstnanost	175
malá podpora MSP	82
byrokracie / nezájem úřadů o rozvoj MSP	44
nedostatek kvalifikovaných / kvalitních pracovníků	43
málo peněz v regionu / nízké investice / malá výstavba	31
supermarkety / hypermarkety	30
nedůslednost v rozvoji regionu ze strany úřadů	22
nevhodná struktura ekonomiky / malá diverzifikace	20
infrastruktura v místě podnikání	19
tržnice / nedůsledná kontrola	18
vysoké daně a odvody	16
korupce / neprůhledné veřejné zakázky	15
špatná platební morálka	15
nerovné podmínky podnikání	14
chybí zahraniční investoři	13
nedostatek možností k financování MSP	13
konkurence zboží z Polska	10
málo pracovních příležitostí	8
špatná legislativa pro MSP	8
ústředí velkých firem převážně mimo region	6
ilegální práce / nelegální podnikání	4
nedostatečný marketing / špatný image regionu	4
parkování	4
pragocentrismus	4
zanedbávání venkova ve prospěch center v kraji	4
nedostatek prostor pro podnikání	3
hranice jako bariéra	2
chybí pobočka KB (Kravaře)	2
nedostatek kvalitních služeb / specializovaných odborníků	2
negativní vztah k zemědělství	2
povodňové ohrožení	2
špatná dopravní obslužnost pro zaměstnance	2
špatné podmínky pro turistiku	2
ekologické zátěže	1
ekologičtí aktivisté	1
kriminalita	1
letecké spojení do jiných měst	1
málo investic do technologií	1
málo průmyslových zón	1
málo rozvíjejících se / inovativních firem	1
nedostatečný rozvoj dřevozpracujícího průmyslu	1
nedostupné regionální ekonomické statistiky	1
nevyhovující podmínky pro rozvoj	1
špatné bytové podmínky	1
velká konkurence v oblasti stavebnictví	1
vstup do EU	1
zvyšování cen za nájmy / služby	1

Hlavních 10 záporných stránek regionu



Značně limitujícím nedostatkem regionu je stabilně špatná dopravní přístupnost regionu. Je zřejmé, že kromě ztížené dostupnosti je tato slabá stránka spojována se stále malým počtem nových investorů, v jejichž budoucí přítomnosti vidí podnikatelé nové možnosti svého rozvoje.

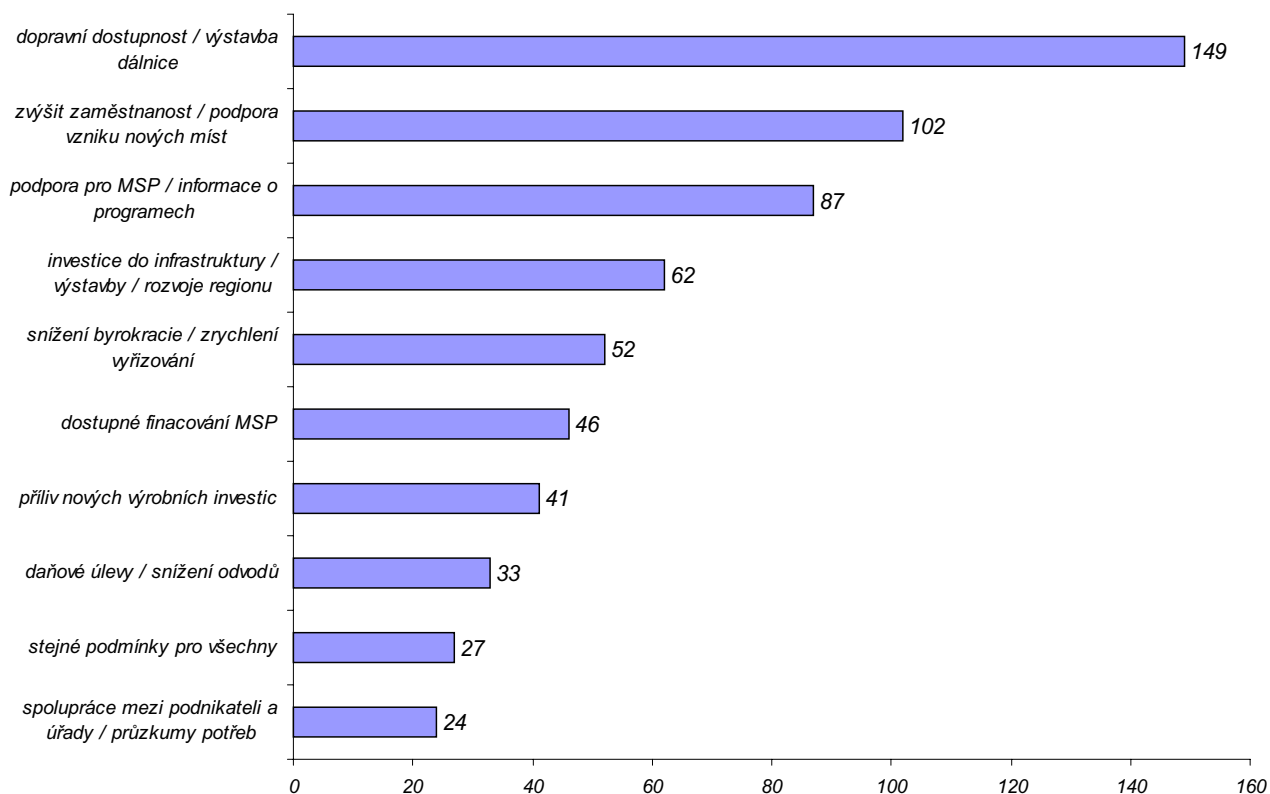
Díky velké nezaměstnanosti je mezi obyvateli nízká koupěschopnost, což se negativně promítá zejména v oblasti obchodu a služeb. Nejvýrazněji se tento problém projevuje především v méně zalidněných mikroregionech.

Obecně si malí a střední podnikatelé stěžují na malou podporu ze strany veřejného sektoru – ať již malého počtu vhodných rozvojových programů nebo financování. Opět se dále prokazuje nespokojenost firem s úrovní a připraveností pracovní síly, která nespĺňuje jejich požadavky. Ze strany obchodníků je za velkou hrozbu považován nárůst vlivu obchodních řetězců a konkurence ze strany stánkového prodeje a tržnic.

Tab. 38 Co by se v regionu mělo změnit aby vznikly lepší předpoklady pro rozvoj podnikání?

Co by mělo v regionu prioritně změnit	počet
dopravní dostupnost / výstavba dálnice	149
zvýšit zaměstnanost / podpora vzniku nových míst	102
podpora pro MSP / informace o programech	87
investice do infrastruktury / výstavby / rozvoje regionu	62
snížení byrokracie / zrychlení vyřizování	52
dostupné financování MSP	46
přiliv nových výrobních investic	41
daňové úlevy / snížení odvodů	33
stejně podmínky pro všechny	27
spolupráce mezi podnikateli a úřady / průzkumy potřeb	24
růst ekonomiky kraje / diverzifikace ekonomiky	21
boj s korupcí / transparentní veřejné zakázky	20
zlepšení platební morálky / vymahatelnost práva	20
zvýšení kvalifikace / kvality pracovníků a absolventů / spolupráce se školami	20
větší pravomoce v rozhodování o rozvoji kraje	14
kontrola tržišť / boj s šedou ekonomikou	13
omezení vlivu supermarketů / hypermarketů	12
marketing / propagace regionu	10
motivace uchazečů / úpravy sociálních dávek	10
podpora exportu / marketingové informace o PL a SK	9
podpora a rozvoj turistiky	8
rozvoj služeb / poradenství pro MSP	8
kompetence / kvalita veřejné správy	7
spolupráce mezi úřady navzájem / informační síť	6
budování podnikatelské infrastruktury / zóny pro MSP	5
spolupráce mezi podniky v kraji	5
vyřešení ekologických zátěží	5
rozvoj letiště	4
rozvoj postižených oblastí / venkova v kraji	4
zlepšit parkování ve městech	4
podpora hi-tech / technologií / výzkumu	3
propagace regionálních / českých výrobků	3
kontrola pravdivosti reklam	2
snížení nájmů	2
dostupnost regionálních statistik	1
nabídka materiálu pro čalouníky	1
nevstupovat do EU	1
podpora porodnosti / migrace	1
podpora zemědělství	1
pomoc uchazečům se ZPS	1
rozvoj používání internetu	1
vznik cechů	1
zvýšení spotřeby dřeva / podpora dřevařství	1

Prioritních 10 oblastí pro zlepšení



Kromě výstavby dálnice by podnikatelé přivítali urychlení přípravy podpůrných nástrojů na zvýšení zaměstnanosti a rozvoje malých a středních firem. Pozornost si také zaslouží snížení administrativní zátěže, která je spojena s podnikáním – například možnost vyřízení záležitostí souvisejících s podnikáním na jednom místě a vzájemná komunikace mezi příslušnými institucemi. Firmy by si rovněž přály, aby veřejný sektor byl pravidelně seznamován s problémy podnikání v regionu, například monitorováním jejich potřeb a aby na tyto potřeby aktivně a účinně reagoval.

3. POZICE MALÉHO A STŘEDNÍHO PODNIKÁNÍ V ČR A REGIONU

3.1 Význam malých a středních podniků

Malé a střední podniky (MSP) jsou ve všech vyspělých ekonomikách důležitým faktorem tvorby HDP, exportu, zaměstnanosti a inovací. Vysoká míra nezaměstnanosti ve většině zemí je jedním z hlavních důvodů pro stimulaci podpory a rozvoje MSP. V ČR byl v r. 2002 podíl sektoru MSP na:

- výkonech ekonomiky 52%
- v účetní přidané hodnotě 57%
- exportu 34,2%
- dovozu 50,3%
- zaměstnanosti 60,9% z celkového počtu pracovních míst.

Hlavní schopnosti MSP pro ekonomiku lze popsat následujícími charakteristikami:

- zmírňují negativní důsledky strukturálních změn
- působí jako subdodavatelé velkých podniků
- vytváří nové pracovní příležitosti
- rychleji se adaptují na požadavky a výkyvy trhu a vyplňují okrajové oblasti trhu, které nejsou pro větší podniky zajímavé
- relativně rychle inovují, zavádějí nové technologie a operativně se přizpůsobují požadavkům spotřebitelů
- napomáhají rychlejšímu rozvoji regionů, měst a obcí

Výkony na 1 zaměstnance v MSP jsou vyšší než výkony ve velkých podnicích hlavně ve:

- službách
- peněžnictví
- dopravě
- obchodu
- zemědělství

Účetní přidaná hodnota na 1 zaměstnance v MSP je vyšší než účetní přidaná hodnota ve velkých podnicích hlavně ve:

- službách
- dopravě
- obchodu
- zemědělství

Co se týče exportu, je jeho struktura odlišná od struktury exportu velkých podniků:

- export MSP je především orientován na velké země EU (Německo, Francie, Velká Británie, Itálie a Španělsko), velké podniky hledají také světovější trhy
- MSP mají nedostatek informací o tržních příležitostech a distribučních kanálech
- MSP omezuje nedostatek finančních prostředků nutných pro vstup na nové trhy
- v r. 2002 činil český export 1250 mld Kč, z toho do zemí EU směřovalo 855 miliard Kč a do dalších 9 kandidátských států pak 203 mld Kč
- podíl exportu do členských zemí EU se po vstupu Česka zvýší z dnešních 70% na 85%

3.2 Hlavní charakteristiky ekonomiky regionu

V Moravskoslezském kraji se vytváří asi 10% HDP České republiky. V tradičních odvětvích – hornictví, hutnictví a strojírenství je i přes dramatický pokles zaměstnanosti v 90. letech stále zaměstnáno okolo 110 tisíc lidí; dá se předpokládat, že pokles zaměstnanosti v uhelném průmyslu i ocelářství bude nadále pokračovat.

Na začátku 90. let velkou část těchto propouštěných zaměstnanců absorboval sektor služeb. Nyní je již tato oblast dostatečně saturována, zejména s ohledem na nízkou koupěschopnost obyvatelstva a stagnující výkonnost regionální ekonomiky. Následkem toho nezaměstnanost dramaticky vyrostla na 17% a bez práce je v kraji přes 104 tisíc práce schopného obyvatelstva. Propouštění z velkých podniků pokračuje a v kraji chybí významnější investoři vytvářející nová pracovní místa.

Mezi nejvýznamnější obory v Moravskoslezském kraji patří ¹:

- | | |
|--|--------------------------|
| • hutnictví a výroba kovodělných výrobků | cca 58 tisíc zaměstnanců |
| • strojírenství | cca 16 tisíc zaměstnanců |
| • těžební průmysl | cca 20 tisíc zaměstnanců |
| • chemie a výroba plastů | cca 10 tisíc zaměstnanců |
| • dřevozpracující průmysl | cca 10 tisíc zaměstnanců |
| • potravinářství | cca 15 tisíc zaměstnanců |
| • textilní průmysl | cca 12 tisíc zaměstnanců |
| • maloobchod | cca 40 tisíc zaměstnanců |
| • služby pro podniky | cca 25 tisíc zaměstnanců |

MSP hrají v regionálním rozvoji velice důležitou úlohu a mezi MSP a regionální ekonomickou strukturou existuje významné vzájemné působení. Zejména ta část MSP, které patří do sektoru služeb (maloobchod, hotelnictví, osobní služby a převážná část stavebnictví) – závisí ve valné míře na místní a regionální poptávce.

V Moravskoslezském kraji je velice nízký podíl soukromých podnikatelů na 1000 obyvatel v porovnání s ostatními kraji ČR (150 podnikatelů na 1000 obyvatel v Moravskoslezském kraji v porovnání se 190 podnikateli na 1000 obyvatel v ČR).

¹ Studie klastrů v Moravskoslezském kraji (CzechInvest, P-E International; 2002)

4. HLAVNÍ BARIÉRY PODNIKÁNÍ – SHRUTÍ Z VÝLEDKŮ PRŮZKUMU

Průzkumů a konferencí na zjištění překážek podnikání malých a středních firem bylo uskutečněno v České republice již několik. Téměř ve všech se objevují obdobné závěry a zjištění, zejména:

Obecné / globální / obchodní bariéry

- komplikovaná legislativa
- nadměrné administrativní zatížení
- složitý daňový systém a vysoké daňové zatížení
- konkurence ze strany velkých subjektů, importérů a obchodních řetězců
- platební nekázeň způsobující druhotnou platební neschopnost
- vyšší citlivost na vymahatelnost práva

Bariéry ovlivnitelné regionálními institucemi

- slabá pozice v soutěžích o veřejné zakázky
- obtížný přístupem k finančním zdrojům, know-how a informacím
- nedostatečná síť profesionálních podpůrných služeb
- horší přístup k odbornému vzdělávání
- nedostatek vhodných nemovitostí k pronájmu
- nedostatek určitých kvalifikací a dovedností na trhu práce

Velké vlastní rezervy malých a středních podniků jsou zejména v:

- kvalitě řízení
- využívání progresivních technologií
- schopnosti expanze na zahraniční trhy
- mezipodnikové spolupráci, kooperacích, aliancích
- orientaci na zákazníka
- marketingu
- uvědomění si příležitostí a rizik po vstupu do EU
- řízení lidských zdrojů

Obdobné problémy se vyskytly rovněž v provedeném průzkumu. Bariéry byly rozděleny do níže popsaných oblastí:

4.1 Dodavatelé a spolupráce v rámci regionu

- více než třetina firem by uvítala zvýšení dodávek od subjektů z Moravskoslezského kraje – zejména z důvodu snížení nákladů a včasnosti dodávek
- místní dodávky, ať již materiálové nebo ve formě služeb, očekávají zejména stavební a výrobní firmy
- dotazované firmy mají zájem zejména o dodávky v oblasti strojírenství a hutních materiálů
- od dodavatelů požadují dotazované firmy především větší flexibilitu v dodávkách (včasnost, možnost odebírání menších objemů), dodržování platebních závazků, užší spolupráci v oblasti kooperací a kvalitní servis

4.2 Kvalita lidských zdrojů

- více než třetina firem měla problémy s nedostatečnou nabídkou vhodných pracovních sil
- s nedostatečnou nabídkou se setkaly zejména zemědělské, výrobní a stavební firmy
- kvůli nedostatku vhodných pracovníků se firmy potýkaly především s dodržováním termínů zakázek a omezením dalšího rozvoje firmy
- hlavními poptávanými profesemi byli schopní obchodníci, zedníci, zámečníci, mechanici, elektromontéři, instalatéři, svářeči, stolaři, projektanti, informatici, prodavačky, šičky, kuchaři, servírky a řidiči
- nespokojenost zaměstnavatelů s profesní připraveností je zejména u absolventů z výučních oborů
- nespokojenost zaměstnavatelů se způsobilostmi je zejména u absolventů z výučních oborů
- pouze 15% zaměstnavatelů spolupracuje se školami a vzdělávacími institucemi na přípravě a výběru vhodných absolventů
- z odborných znalostí by zaměstnavatelé uvítali zejména zvýšení odborné přípravy, orientace v problematice jakosti, práce s výpočetní technikou a jazykové znalosti
- ze způsobilostí by zaměstnavatelé uvítali zejména zvýšení schopnosti jednat se zákazníkem, komunikační schopnosti a týmovou spolupráci
- zaměstnavatelé by uvítali možnost samostatně a efektivně vybírat své budoucí zaměstnance z databází uchazečů, nebo požadují kvalifikovaný výběr ze strany úřadů práce
- poměrně významným požadavkem ze strany zaměstnavatelů je možnost zajistit krátkodobé pracovní výpomoci ve svém oboru („temporary workers“), informace z trhu práce a platový benchmarking
- zhruba 40% podnikatelských subjektů vůbec neplánuje potřebu lidských zdrojů nebo jejich vzdělávání

4.3 Podnikatelská infrastruktura

- přibližně 10% oslovených firem má zájem o rozšíření nebo zlepšení svých podnikatelských prostor
- zájem je zejména o skladovací, výrobní a prodejní plochy
- část firem si stěžuje na nevhodnou technickou infrastrukturu v místě podnikání

4.4 Podpora malého a středního podnikání a jeho financování

- obecně firmy poukazují na malé možnosti podpory MSP ze strany veřejného sektoru
- v případě podpůrných programů by firmy uvítaly mnohem přehlednější a aktuální informovanost
- v oblasti financování investic je největší zájem o půjčky v rozmezí do 1 mil Kč a 1 - 3 mil Kč
- v oblasti financování provozních nákladů je největší zájem o finanční nástroje do 1 mil Kč
- v oblasti záruk za komerční úvěry je největší zájem o záruky do 1 mil Kč
- firmy by uvítaly marketingové informace jak z místního trhu, tak ze zahraničí, především ze sousedních regionů v Polsku a na Slovensku
- poptávanou službou je benchmarking

4.5 Služby veřejného sektoru ve vztahu k podnikání

- nejvyšší nespokojenost se službami veřejných institucí byla u statistického úřadu zejména kvůli častému a časově náročnému vykazování a nedostupnosti dat
- za nejméně používanou institucí ve vztahu k podnikání je považován krajský úřad
- zhruba pětina dotázaných by uvítala výrazné zlepšení služeb u úřadů práce, kde je nejžádanější službou odborný a aktivní výběr vhodných uchazečů
- zhruba pětina dotázaných by uvítala výrazné zlepšení služeb u stavebních úřadů, kde je požadováno zejména zkrácení lhůt

Hlavními doporučeními napříč organizacemi veřejného sektoru je:

- snížení administrativní náročnosti
- zvýšení odbornosti úředníků a jejich flexibilita
- zkrácení nebo dodržování lhůt
- snížení administrativy formou sdílení dokumentace mezi úřady navzájem

5. PROBLEMATICKÉ OBLASTI, EXISTUJÍCÍ NÁSTROJE A DOPORUČENÍ

5.1 Dodavatelé a spolupráce v rámci regionu

Pro zvýšení efektivity regionálních ekonomik a rozvoj firem má velký význam úzká spolupráce mezi podnikatelskými subjekty a v maximálně možné míře využívání regionálních zdrojů. Tato spolupráce samozřejmě závisí na kvalitě a dostupnosti vhodných dodávek a je ovlivněna komerčními vztahy a ochotou samotných podniků spolupracovat. Veřejný sektor v této oblasti může hrát pouze koordinační nebo informační roli.

Jednou z možností je iniciace vzniku seskupení firem v určitých odvětvích – tzv. klastrů. Tento postup je ve stále vzrůstající míře používán v zahraničí a výrazně přispívá ke zvýšení konkurenceschopnosti regionálních ekonomik. V Moravskoslezském kraji byla v roce 2003 založena organizace pro rozvoj strojírenského klastru a připravuje se rovněž založení podobné organizace pro informačně-technologický klastr. Úloha veřejného sektoru je zejména ve finanční podpoře nastartování podobných iniciativ, převážně pro zpracování podkladových analýz a studií a v propagaci vzniku klustrových organizací mezi samotnými podniky.

Kromě podpory vzniku klastrů, které řeší rozsáhlejší problematiku, existují možnosti pro vznik úzce zaměřených kooperačních sítí. V českém prostředí (a Moravskoslezský kraj není výjimkou) tyto sítě vznikají jen velice obtížně, zejména z důvodů malé ochoty komunikace mezi subjekty a pohlížení na obchodní partnery hlavně jako na konkurenty. Často je tato spolupráce omezena na vznik různých databází firem, ale jejich dalšímu rozvoji a propagaci je věnována malá pozornost. V jiných zemích funguje velký počet sítí malých a středních firem, které využívají svých předností k udržení konkurenceschopnosti a ke své činnosti využívají několika nástrojů (například kooperačních poradců); často podporuje činnost těchto sítí také veřejný sektor pomocí různých programů. Tyto sítě vznikají na základě obchodních vazeb a jsou vyvolány nutností zefektivnit dodávky mezi obchodními partnery. V regionu mohou být příkladem sítě maloobchodních firem, které si tímto způsobem zajišťují lepší dodavatelské podmínky od výrobců a distributorů.

DOPORUČENÍ

Podpora vzniku klustrových organizací

- na základě Studie klastrů v Moravskoslezském kraji (CzechInvest, P-E International; 2002) rozpracovat strategie rozvoje klustrových organizací v sektorech:
 - informatika a automatizace
 - dřevařství
 - potravinářský průmysl
 - textilní průmysl
 - chemie a farmacie / výroba plastů
- podpořit a propagovat vznik klustrových organizací

Podpora kooperací

- podpořit vznik specifických databází a informačních portálů

5.2 Kvalita lidských zdrojů

Rozvoj podnikání je úzce spojen s dostupnými a kvalitně připravenými lidskými zdroji. Vzhledem ke stále vrůstajícímu podílu zaměstnanců pracujících v sektoru malého a středního podnikání je nutno této problematice věnovat kontinuální pozornost a připravovat vhodné programy a projekty.

Na základě výsledků mnoha průzkumů nebo výstupů konferencí, seminářů a podnikatelských fór se dlouhodobě ukazuje, že existuje výrazný nesoulad mezi strukturou kvalifikace uchazečů a požadavky zaměstnavatelů. Většinou se však tato otázka omezuje na kvalifikace pro specifické obory, méně je již řešena adaptibilita pracovních sil a posilování jejich kompetencí. Vzhledem k turbulenci trhu a měnícím se požadavkům je pravděpodobně neefektivní zaměřovat se na prognózování potřeb množství určitých profesí, ale zaměřit se na analýzy rozvoje jednotlivých odvětví a na tomto základě připravovat lidské zdroje s dostatečnými obecnými znalostmi a dovednostmi. Je evidentní, že existují čtyři skupiny účastníků tohoto problému se zájmem dosáhnout svých očekávání:

- **Firmy** chtějí kvalitní lidskou sílu pro účely podnikání
- **Veřejný sektor** má zájem na co nejvyšší míře zaměstnanosti
- **Vzdělávací systém** chce realizovat využitelné programy
- **Lidé** chtějí získat vhodnou kvalifikaci a mít šanci ji prodat na trhu práce

Neuspokojením požadavků tohoto systému vzniká začarovaný kruh:

- zaměstnavatelé nejsou schopni dodávat na trh kvalitní produkt nebo produkt s vysokým podílem využití znalostí
- regionální ekonomika se stává nevykonnou, nemoderní, nemůže využít kvalitního lidského potenciálu
- zvyšuje se nezaměstnanost a frustrace obyvatel
- čím dál znatelněji jsou viditelné dopady sociálního vyčleňování („exkluze“) určitých skupin obyvatel a jejich podíl neustále

Prostřednictvím finančních nástrojů úřadů práce existují poměrně velké možnosti pro financování rekvalifikačních programů. Tímto postupem se převážně řeší aktuální problém nedostatečné kvalifikace u firem, ale není dlouhodobým a jediným řešením. Jako další vhodné nástroje se nabízí:

- pečlivé a cílené analýzy dat z trhu práce, statistických dat a údajů o vývoji jednotlivých odvětví
- interpretace těchto analýz k přesnému popisu problému v určité geografické oblasti, odvětví a kvalifikaci
- zdokonalování „měkkých dovedností“ - kompetencí
- příprava projektů a programů formou partnerství výše popsaných čtyř skupin účastníků
- cílená propagace navrhovaných řešení a publikace výsledků podnikatelské veřejnosti
- motivace mladých lidí a jejich rodičů k přípravě na požadované kvalifikace
- příprava programů pro specifické skupiny obtížně zaměstnatelných uchazečů

DOPORUČENÍ

Analýzy trhu práce

- podpořit vznik sektorových studií a analýz jednotlivých odvětví v kraji
- průběžně monitorovat potřeby podnikatelů ve vztahu k lidským zdrojům
- sdílet získané informace z průzkumů a analýz a připravovat relevantní programy formou partnerství za podpory Evropského sociálního fondu

Vzdělávání a kvalifikace lidských zdrojů

- vzdělávání pedagogů a ostatních pracovníků vzdělávacích institucí v oblastech výuky kompetencí
- příprava a realizace vzdělávacích produktů pro zvýšení zaměstnatelnosti
- příprava a realizace vzdělávacích produktů pro rizikové a ohrožené skupiny obyvatel
- podpora a stimulace spolupráce vzdělávacích institucí a podnikatelských subjektů pro přípravu absolventů
- motivační a osvětové programy na zvýšení zájmu o celoživotní vzdělávání

5.3 Podnikatelská infrastruktura

Na základě výsledků průzkumu zdokonalením podnikatelské infrastruktury miní zejména kvalifikované poradenské služby a vhodné prostory pro podnikání.

a) poradenství

Je možno konstatovat, že v Moravskoslezském kraji je dostatečná nabídka poradenství zejména pro začínající podnikatele. Na druhou stranu chybí kvalifikované specializované poradenství a poradenství s vysokou přidanou hodnotou. V kraji jsou poradenské služby pro podnikatele zajišťovány prostřednictvím následujících struktur:

Regionální poradenská a informační centra (RPIC)

Celkem je v regionu 5 subjektů se statutem regionálních poradenských a informačních center, které mají své pobočky v Ostravě, Karviné, Opavě, Třinci a Frýdku-Místku. Toto centra poskytují:

- základní informace o podnikání
- informace o podporách pro MSP
- poradenství při zakládání firem
- podnikatelské plánování a poradenství k financování
- marketingové poradenství
- manažerské poradenství
- kurzy podnikatelského minima
- produkty „Malé půjčky“ a „Start“

Start Business Centra (SBC)

Na území Moravskoslezského kraje je v rámci programu Equal pilotně realizován vznik Start Business Center. Cílem SBC je motivovat osoby, které zatím ještě nepodnikají a poskytovat jim nezbytné poradenství při vstupu na trh.

Podnikatelské inovační centrum (BIC)

BIC se sídlem v Ostravě poskytuje zejména pro inovativní podnikání poradenství v oblastech:

- příprava a realizace podnikatelských záměrů a inovačních projektů
- financování inovačních projektů a podnikatelských záměrů
- organizace kontaktů a asistence při transferu technologií
- certifikace systémů jakosti ISO 9000

Hospodářské komory

V kraji existuje několik okresních hospodářských komor, především ve velkých sídlech. V r. 2003 začala být zřizována tzv. „informační místa pro podnikatele“ s následující nabídkou služeb:

- informační servis (informace o informacích) včetně všeobecných informací o regionu
- všeobecné informace o podmínkách podnikatelského prostředí v rámci EU
- česká legislativa pro podnikatele
- informace o programech podpor MSP na regionální a celostátní úrovni
- zprostředkování specializovaného, právního, ekonomického organizačního poradenství

- přehled o možnostech financování podnikatelské činnosti z podpůrných programů
- komerční nabídky a poptávky v tuzemsku a v zahraničí
- databáze poradců na předkládání projektů

b) prostory pro podnikání

V kraji zatím nejsou připraveny vhodné plochy pro potřeby místních MSP. Většina majitelů připravených průmyslových zón si vytýčila podmínky pro umístění, které začínající nebo malé podniky nemohou splnit – jedná se buď o minimální výši investice nebo počet vytvořených pracovních míst.

Co se týče vhodných prostor pro podnikání, existuje v kraji několik příkladů:

Inkubátor Karviná

V Karviné je městem provozován malý inkubátor, který v současnosti využívá 11 firem, zaměstnávajících celkem 35 lidí. Od roku 1997, kdy inkubátor vznikl, jím prošlo 24 podnikatelů. Inkubátor je zaměřen na poskytování výhodného pronájmu prostor pro malé firmy z Karviné. Na jeho vybudování přispěla Evropská unie částkou 1,4 milionu korun z fondu Palmif, roční provoz je zhruba 1 milion korun. Nájemné je pro začínající firmy symbolické - 1 Kč / m² plus úhrada služeb (vodné, stočné, elektřina, teplo, odpady a náklady na správu objektu). Cena časem progresivně roste a ve čtvrtém roce blíží tržním cenám. Budova je stoprocentně využita.

Městské podnikatelské centrum (Havířov)

Projekt realizován od roku 2001. Začínajícím podnikatelům jsou se slevou na nájmu nabízeny nebytové prostory, a to zejména pro výrobní činnost. Smlouvy jsou uzavírány na dobu neurčitou. V objektu je k dispozici pronajímaná plocha 1.700 m² včetně společných prostor. V současné době je v objektu umístěno 15 firem, což obnáší 100 % vytíženost.

BIC Ostrava, s.r.o.

Centrum bylo založeno (původně jako Technologicko-inovační centrum – TIC, s.r.o.) v roce 1993 a jeho současnými společníky jsou VÍTKOVICE a.s., statutární město Ostrava, OKD a.s., Institut Rozvoje Podnikání – IRP, s.r.o., Regionální Podnikatelský Fond a Agentura pro regionální rozvoj, a.s. V současnosti má BIC Ostrava 7 zaměstnanců a spolupracuje s externími konzultanty.

V současné době BIC Ostrava provozuje podnikatelský inkubátor a technologické centrum s kapacitou pro 40 podnikatelských subjektů o celkové rozloze zhruba 8.500 m², které jsou rozděleny mezi sedm objektů pronajatých od a.s. VÍTKOVICE v městské části Ostrava-Vítkovice. Z toho je:

- 3.080 m² kancelářských ploch
- 5.200 m² prostor pro výrobní činnost
- 1.200 m² skladovacích ploch
- 120 m² ve dvou místnostech pro jednání a semináře firem

V rámci BIC Ostrava bylo v roce 2000 zřízeno vývojové centrum průmyslových aplikací, jehož posláním je poskytovat podporu MSP, které nemají k dispozici vlastní výrobní výzkumnou základnu a přesto chtějí výrazně inovovat své výrobky nebo technologie a realizovat prototypy průmyslových zařízení. Vývojové centrum průmyslových aplikací má k dispozici zkušební, montážní a měřicí přístroje. Centrum bylo založeno spolu s firmami, které začaly podnikat v rámci BIC. Charakterem své nabídky centrum je převážně zaměřeno na specializované strojírenství, hydrauliku, pneumatiku, elektrotechniku a diagnostiku.

Regionální inovační centrum Frýdek – Místek, s.r.o.

Další regionální institucí, jejímž zájmem je podporovat inovační malé a střední firmy, je Regionální inovační centrum Frýdek-Místek (RIC) se sídlem v Dobré. Také tato instituce poskytuje pronájem nebytových prostor a služby a poradenství inovačním firmám. Spolumajiteli této organizace jsou VÚHŽ a.s., město Frýdek-Místek, obec Dobrá a Agentura pro regionální rozvoj, a.s. V rámci RIC je k dispozici přibližně 3.000 m² nájemních ploch, na kterých podniká asi 15 inovačních firem, které zaměstnávají přes 100 zaměstnanců. Průměrná cena kancelářských i výrobních ploch se pohybuje okolo 500 Kč / m² / rok, služby (teplo, energie atd.) tuto cenu zvyšují o zhruba 1.000 Kč.

Podnikatelský park Třanovice

Lokalita podnikatelského parku vznikla revitalizací opuštěného areálu bývalého státního statku a jejím dalším rozšířením až na 17 ha. V původních i nově postavených objektech se postupně umístilo 9 nových firem, zejména malých a středních podnikatelů. Součástí projektu je objekt podnikatelského inkubátoru pro malé a začínající podnikatele, který bude fungovat od r. 2004 a bude jej provozovat nezisková organizace Služby Třanovice. Jedná se o dvoupodlažní budovu, v každém podlaží bude k pronájmu asi 600 m², v přízemí zejména pro výrobní firmy, v 1. podlaží pro kancelářské účely.

DAKOL Petrovice u Karviné

Dalším regionálním projektem je vědeckotechnologický park v rámci prostor středního odborného učiliště v Petrovicích společnosti DAKOL Petrovice u Karviné. Park je umístěn v nově postaveném patře učiliště a je zaměřen na malé a střední firmy, které se věnují vývoji nových technologií, materiálů a informačních procesů. K dispozici je celkem deset vybavených místností. Park má inkubátorový charakter a poskytuje zvýhodněný pronájem prostor a zařízení po dobu 3 let a zvýhodněný pronájem technologického zařízení.

Vědecko-technologický park Ostrava

Specifickou roli v oblasti prostor pro podnikání je Vědeckotechnologický park v Ostravě-Porubě. V současné době je v provozu Multifunkční budova, kde je od října 2003 k dispozici 870 m² kancelářských a 1.200 m² laboratorních prostor. V současnosti se připravuje rozšíření o další budovu. Do budoucna lze předpokládat, že úloha tohoto parku bude vzrůstat, zejména pro inovativní firmy.

DOPORUČENÍ

Rozvoj poradenských služeb

- stimulace pro zvýšení počtu vysoce kvalifikovaných poradenských služeb pro firmy ve fázi rozvoje, zejména:
 - marketing
 - benchmarking
 - inovační a technologické poradenství
- podpora poradenských služeb pro osoby zvažující vstup do podnikání
- poskytování a propagace jasných informací o existujících podporách podnikání

Prostory pro podnikání

- příprava a zřízení podnikatelských inkubátorů pro začínající podnikatele ve spolupráci s poradenskými a školicími organizacemi
- příprava malých podnikatelských zón a prostor pro místní podnikatele

5.4 Podpora malého a středního podnikání a jeho financování

Podpora MSP se nejčastěji zužuje na problémy s jeho financováním, které jsou dlouhodobě podnikatelskou veřejností považovány za nejdůležitější bariéru rozvoje. Přestože MSP zaměstnávají zhruba 70 % pracovníků a vytvářejí asi 50% HDP, dostávají proti velkým podnikům mnohem méně půjček. Podle EBRD dosahuje v zemích střední a východní Evropy (vč. ČR) podíl úvěrů poskytnutých MSP jen 30 % HDP - v EU však stejně velké podniky dostávají od bank úvěry ve výši 140 % HDP.

I přes to v EU zůstává přístup k financím pro nové podnikatele velkou překážkou - asi 20% malých firem zde hlásí problémy při získávání dlouhodobého kapitálu. Mají problémy se zajištěním bankovních půjček nebo získáním rizikového kapitálu. Banky vyžadují záznamy o výkonu v oboru a ručení – což nové firmy obecně nemají. Počátky podnikání rovněž představují vážné potíže při řešení potřebného provozního kapitálu. Banky ve stále větší míře využívají mechanismy ratingu malých a středních podniků, což znamená, že náklady na půjčky jsou přizpůsobeny míře rizika spojeného s konkrétním malým či středním podnikem. Navíc vzhledem k vysokým režijním nákladům jsou malé půjčky pro banky neatraktivní. Aby mohly veřejné instituce fungovat jako katalyzátory pro soukromé investory a zvyšovat záruky malých a středních podniků, vyvinuly programy na podporu těchto firem zahrnující řadu nástrojů, od mikropůjček po rizikový kapitál. Na úrovni EU řídí Evropský investiční fond řadu finančních nástrojů financovaných v rámci Víceletého programu pro firmy a podnikání. V rámci Strukturálních fondů požádala Evropská Komise členské státy, aby upřednostňovaly financování rizikového kapitálu. Výsledkem bylo zdvojnásobení tohoto financování v rámci těchto programů².

Komerční banky v ČR se teprve učí efektivně financovat MSP a začínají být dostupné nižší objemy financování, zejména formou kontokorentů. Významnou pozici pro financování MSP má Českomoravská záruční a rozvojová banka a některé z jejich podpůrných produktů (půjčky a záruky) jsou zvýhodněny pro podniky se sídlem v problémových regionech, včetně Moravskoslezského kraje. Programy jsou vyhlášeny vždy na období 1 roku. Pro rok 2004 budou programy vyhlášeny v lednu 2004.

Na území Moravskoslezského kraje existují nebo byly pilotně vyzkoušeny některé finanční nástroje na podporu MSP ze zdrojů místních samospráv, např. v Orlové nebo v Karviné. Ukazuje se, že je problematické tyto zdroje poskytovat formou půjček na investice, zejména z důvodu omezené kapitálové síly takových schémat a jejich administrativní náročnosti. Jako praktičtější se jeví možnost využití těchto zdrojů formou příspěvků místním firmám na nákup různých školících nebo marketingových produktů.

DOPORUČENÍ

Financování MSP

- zřídit regionální revolvingový fond s dostatečnou kapitálovou silou na poskytování mikropůjček na financování investic a provozního kapitálu pro MSP v rozmezí do 3 mil Kč
- podporovat vznik malých místních finančních schémat formou příspěvků a grantů pro financování školících, marketingových a poradenských služeb

² Zelená kniha Podnikání v Evropě (Evropská komise)

5.5 Služby veřejného sektoru ve vztahu k podnikání

V Evropské unii proběhl průzkum Eurobarometru, ve kterém byli podnikatelé požádáni, aby vyjádřili svůj názor na překážky související se začátkem podnikání. Téměř se 70% respondentů tohoto průzkumu se vyjádřilo, že existující administrativní procedury jsou složité. Administrativním procedurám týkajícím se založení firmy byla věnována v evropských zemích značná pozornost a ve srovnávací studii Evropská komise se prokázalo, že z hlediska doby nutné k založení firmy byly učiněny velké kroky. Průměrná doba nutná k zahájení individuálního podnikání v zemích EU je 12 pracovních dnů a 24 dnů trvá založení společnosti s ručením omezeným, přičemž se tato doba stále snižuje. Nicméně zde stále existuje prostor pro další zlepšení procedur, vytváření kontaktních míst, jednotných formulářů, potřebných licencí, koncesí a povolení i souvisejících nákladů³.

Na základě údajů z provedeného průzkumu mezi podniky v Moravskoslezském kraji je zřejmé, že proces založení firmy je nutno zjednodušit. Tato skutečnost však bohužel není plně v kompetenci regionálních orgánů. Možným ulehčením administrativy je proto zřizování kontaktních míst – tzv. „one stop shopů“ – které by v co možná největší míře zjednodušily administrativu nutnou pro založení firmy a předkládání nutných formulářů a výkazů. Je zřejmé, že tento úkol je náročný jak na vybavení a administrativu, nicméně např. v Ostravě již existují ideové záměry na jejich uskutečnění. Tato problematika je však do značné míry limitována možnostmi existujících státních informačních systémů a zákonnými procedurami a lhůtami.

DOPORUČENÍ

- podpora vzniku „one stop shopů“ pro podnikatele
- podpora zřízení odborů / útvarů ekonomického rozvoje při pověřených obcích a městech
- školení pracovníků odborů / útvarů ekonomického rozvoje za účelem zvýšení znalostí o regionální ekonomice a podpůrných nástrojů

³ Zelená kniha Podnikání v Evropě (Evropská komise)