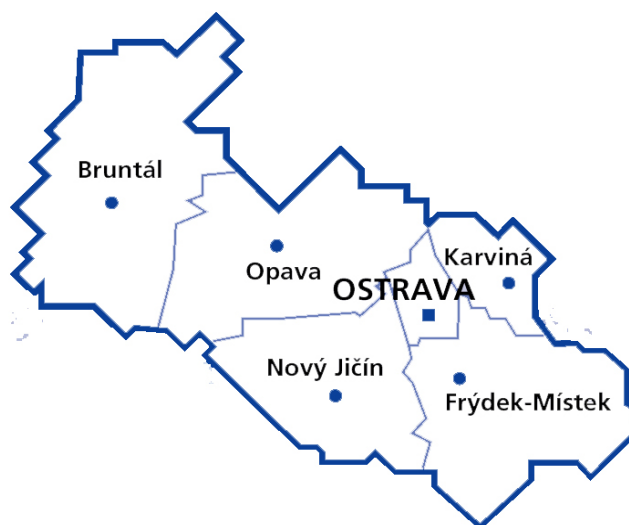


Agentura pro regionální rozvoj, a.s., Ostrava

Program rozvoje územního obvodu Moravskoslezského kraje 2001 - 2004



Ostrava, listopad 2001

Obsah:

ÚVOD	3
1. Sociálně ekonomická analýza Moravskoslezského kraje	5
1.1 Základní charakteristiky kraje	6
1.2 Souhrnné závěry z analýzy vývoje Moravskoslezského kraje	7
1.2.1 Ekonomický potenciál	7
1.2.2 Technická vybavenost a obsluha území	8
1.2.3 Lidské zdroje	10
1.2.4 Životní prostředí	12
1.2.5 Cestovní ruch	13
1.2.6 Zemědělství a venkov	15
1.3 SWOT analýza	18
2. Strategie rozvoje Moravskoslezského kraje.....	30
2.1 Strategická vize, cíl a priority rozvoje kraje	31
2.2 Vymezení a popis problémových okruhů	32
2.3 Souhrnný popis opatření k realizaci strategie	34
2.3.1 Problémový okruh 1: Ekonomika a podnikání	36
2.3.2 Problémový okruh 2: Infrastruktura	40
2.3.3 Problémový okruh 3: Rozvoj lidských zdrojů.....	45
2.3.4 Problémový okruh 4: Životní prostředí	51
2.3.5 Problémový okruh 5: Cestovní ruch	56
2.3.6 Problémový okruh 6: Zemědělství a rozvoj venkova.....	60
3. Územní a odvětvová hlediska rozvoje kraje	63
3.1 Vymezení regionů vyžadujících přednostní podporu	63
3.2 Stanovení odvětvových a územních priorit.....	64
3.2.1 Odvětvové priority	65
3.2.2 Územní priority	66
4. Zabezpečení realizace programu rozvoje Moravskoslezského kraje.....	68
4.1 Finanční podpora rozvoje územního obvodu kraje	68
4.1.1 Podmínky poskytnutí finanční pomoci na realizaci programu rozvoje kraje.....	69
4.1.2 Požadavky a možnosti financování programu rozvoje krajem.	70
4.2 Předpoklady a postup realizace programu rozvoje kraje	70
4.2.1 Organizační předpoklady	70
4.2.2 Postup realizace programu rozvoje kraje	71
4.3 Aktualizace programu rozvoje Moravskoslezského kraje	73
Seznam zkratk.....	74
Přílohy	76

ÚVOD

Návrh Programu rozvoje územního obvodu Moravskoslezského kraje je dokumentem zpracovaným podle zákona 248/2000 Sb. o podpoře regionálního rozvoje. Je to základní střednědobý programový dokument k podpoře regionálního rozvoje na úrovni kraje, který konkretizuje strategické cíle a rozvojové aktivity ve formě konkrétních opatření a stanoví návrh způsobu financování a implementace.

Podle zákona (§9) program rozvoje územního obvodu kraje obsahuje zejména

- a) analýzu hospodářského a sociálního rozvoje územního obvodu kraje, charakteristiku slabých a silných stránek jeho jednotlivých částí a hlavní směry rozvoje,
- b) vymezení regionů, jejichž rozvoj je třeba podporovat s ohledem na vyvážený rozvoj kraje, spolu s uvedením oblastí, na něž má být podpora zaměřena včetně navrhovaných opatření,
- c) úkoly a priority v rozmístění a rozvoji občanské vybavenosti, infrastruktury, životního prostředí, sociální politiky, vzdělávání a dalších odvětví v jeho samostatné působnosti.

Schvalování programu rozvoje územního obvodu kraje přísluší podle Zákona 129/2000 Sb. o krajích zastupitelstvu kraje, kterému je vyhrazeno (v §35) „koordinovat rozvoj územního obvodu, schvalovat programy rozvoje územního obvodu kraje podle zvláštních zákonů, zajišťovat jejich realizaci a kontrolovat jejich plnění“.

Program rozvoje územního obvodu Moravskoslezského kraje je zpracován pro období 3 let, tj. na léta 2002 – 2004 s indikativním zařazením období let 2005 – 2006 s ohledem na vazbu na programy strukturálních fondů Evropské unie. Jeho příprava již v roce 2000 byla uložena usnesením vlády č. 713/99 k návrhu Strategie regionálního rozvoje ČR; úkol byl uložen k zabezpečení ministru pro místní rozvoj ve spolupráci s příslušnými ministry, přednosty všech okresních úřadů a primátory měst Brno, Ostrava a Plzeň.

Prvá verze Programu rozvoje kraje byla zpracována již v roce 2000 pod vedením Regionální koordinační skupiny, jmenované v roce 1999 ministrem pro místní rozvoj. Jako zpracovatel Programu rozvoje kraje bylo vybráno sdružení firem pod vedením Agentury pro regionální rozvoj, a.s., v Ostravě.

V srpnu 2001 bylo uloženo usnesením rady kraje provést aktualizaci Programu stejnému řešiteli. Na této aktualizaci se podílely pracovní skupiny sestavené se členů zastupitelstva kraje, členů rady kraje, pracovníků odborných útvarů kraje a dalších přizvaných odborníků.

Zpracování Programu vychází z programových dokumentů, které byly v minulých 3 letech připraveny pro budoucí Moravskoslezský kraj resp. pro region severní Moravy a Slezska, a kterými jsou:

- REGVIS 2005 – strategie rozvoje regionu severní Moravy a Slezska (1998),
- Strategie rozvoje regionu – kraj Ostravský (1999),
- Regionální operační program pro NUTS II region Ostravsko (1999),

a dále ze Strategie regionálního rozvoje České republiky schválené vládou ČR v roce 2000 usnesením č. 682 z 12.7.2000.

Předložený dokument je rozpracováním a aktualizací výchozích dokumentů s přihlédnutím k dalším dokumentům zpracovaným na území kraje či na úrovni resortů.

Celá struktura dokumentu je následující:

1. Sociálně ekonomická analýza Moravskoslezského kraje

- 1.1 Základní charakteristiky kraje
- 1.2 Souhrnné závěry z analýzy
- 1.3 SWOT analýza

2. Strategie rozvoje Moravskoslezského kraje

- 2.1 Strategická vize, cíle a priority rozvoje kraje
- 2.2 Vymezení a popis problémových okruhů
- 2.3 Souhrnný popis opatření k realizaci strategie

3. Územní a odvětvová hlediska rozvoje kraje

- 3.1 Vymezení regionů vyžadujících přednostní podporu
- 3.2 Stanovení odvětvových a územních priorit

4. Zabezpečení realizace programu

- 4.1 Návrh finanční podpory realizace opatření
- 4.2 Předpoklady a postup realizace
- 4.3 Aktualizace Programu rozvoje Moravskoslezského kraje

Přílohy

1. Analýza hospodářského a sociálního rozvoje kraje
2. Základní statistické údaje
3. Specifikace opatření pro realizaci programu rozvoje
4. Projektový souhrn / Projektová fiše
5. Řešitelské týmy pro přípravu programu

Program rozvoje Moravskoslezského kraje je předkládán v období, kdy nejsou zcela jasné možnosti financování rozvoje. Představuje však první souhrnný strategický dokument zpracovaný za účasti představitelů Moravskoslezského kraje, který bude dále aktualizován a stane se základním programovým podkladem rozvoje kraje v nejbližším období.

1. SOCIÁLNĚ EKONOMICKÁ ANALÝZA MORAVSKOSLEZSKÉHO KRAJE

Sociálně ekonomická analýza kraje je výchozím podkladem pro formulování strategie jeho dalšího rozvoje. V případě Moravskoslezského kraje vychází analýza z podkladů, které byly v nedávné minulosti zpracovány při přípravě obdobných dokumentů (Regvis, Strategie rozvoje kraje, Operační program a Program rozvoje kraje z roku 2000), a které byly aktualizovány o nové poznatky. Z důvodu přehlednosti celého materiálu jsou v hlavním textu uvedeny pouze souhrnné informace z analýzy, tj.

- Základní charakteristiky kraje
- Souhrnné závěry z analýzy a hlavní vnitrokrajské rozdíly v hospodářské a sociální úrovni vývoje Moravskoslezského kraje
- SWOT analýza – analýza silných a slabých stránek, příležitostí a hrozeb

Detailní podklady k analýze jsou uvedeny v přílohách ke kapitole 1, tj.

- Příloha 1: Analýza hospodářského a sociálního rozvoje kraje a
- Příloha 2: Statistické přehledy

Sociálně ekonomická analýza je prováděna pro tzv. problémové okruhy

- Ekonomika a podnikání
- Infrastruktura
- Lidské zdroje
- Životní prostředí
- Cestovní ruch
- Zemědělství a venkov

1.1 Základní charakteristiky kraje

Poloha	Severovýchod České republiky, na severu a východě hraničí s Polskem, na jihovýchodě se Slovenskem. Jižním sousedem je kraj Zlínský, jihozápadním kraj Olomoucký
Rozloha	5.555 km ² , podíl zemědělské půdy 51,4% (ČR 54,3%)
Okresy a obce	Bruntál, Frýdek-Místek, Karviná, Nový Jičín, Opava, Ostrava 302 obcí, 16 měst nad 10.000 obyvatel
Tvorba HDP	202 mld. Kč v roce 1999, tj. po Praze 2. místo v rámci ČR. Procentuální podíl kraje na tvorbě národního HDP 10,7% . Hodnota 157.573 Kč na obyvatele jej však řadí až na 6. místo v ČR V letech 1995 – 1998 osciluje HDP kraje kolem 59% průměru EU (v paritě kupní síly)
Obyvatelstvo	Počet: 1 278 036 obyvatel v roce 2000 (2. v rámci ČR). Hustota osídlení : 230 obyv./ km ² (2. nejvyšší po Praze, ČR 130,5), velké rozdíly v rámci kraje (1493 v Ostravě a 63 v okrese Bruntál). Věková struktura obyvatelstva (2000): do 15 let 17,2% 15 – 59 let 65,8% nad 60 let 17,0%
Pracovní síla	Míra nezaměstnanosti k 31.12. 2000 dosáhla 15,1% (ČR 8,8%), což je druhá nejvyšší hodnota v ČR po Ústeckém kraji. K 30.9.2001 poklesla na 14,8%, v absolutní hodnotě je to 91.870 nezaměstnaných. Podíl dlouhodobě nezaměstnaných (nad 6 měsíců) k 31.12.2000 je 63,4% z uchazečů o zaměstnání.
Školství a vzdělání obyvatelstva	Devět vyšších odborných škol a 2700 studentů Tři veřejné univerzity s 12 fakultami a 23 tisíc studentů Jedna soukromá univerzita
Kvalita života	Průměrná mzda 13.326,- Kč, v prvním pololetí 2001 byla o 5% nižší než celostátní průměr (14.018,- Kč).

1.2 Souhrnné závěry z analýzy vývoje Moravskoslezského kraje

Moravskoslezský kraj je svou povahou přírodní, ekonomickou i sociální značně nehomogenní. Jeho centrum – ostravsko-karvinská aglomerace je silně průmyslová, okrajové části tvořené horskými masívy Jeseníků a Beskyd představují ideální oblasti pro turistiku a jsou typicky venkovskými oblastmi.

Detailní podklady pro sociálně-ekonomickou analýzu Moravskoslezského kraje jsou uvedeny v přílohách. Dále jsou pro přehlednost uvedeny souhrnné závěry z analýzy a vnitrokrasné rozdíly rozčleněné do 6 problémových okruhů.

1.2.1 Ekonomický potenciál

Závěry z analýzy

Moravskoslezský kraj zůstává i přes nepříznivý ekonomický vývoj v řadě ukazatelů (viz analýza) v posledních letech a probíhající restrukturalizaci klíčových průmyslových podniků jedním z hospodářsky nejvýznamnějších regionů v České republice. Ve struktuře ekonomiky kraje dominuje průmysl, ve kterém jsou zastoupena téměř všechna odvětví, ale převládá zejména pokud jde o zaměstnanost průmysl těžby uhlí, hutnický, energetický, z nichž první dva procházejí významnou restrukturalizací a útlumem. Proti jiným krajům ČR je v kraji poddimenzován sektor služeb.

Mnoho podniků produkujících v regionu je založeno na technologiích, které vyžadují modernizaci. V průmyslu existují velké podniky, jejichž privatizace zatím není zcela ukončena. Řada podniků je v obtížné finanční situaci vlivem vysoké zadluženosti a neproduktivního majetku. Obtížně hledají strategického partnera s kapitálem nutným pro restrukturalizaci a modernizaci výroby.

Většinu zaměstnavatelů v kraji tvoří malé a střední podniky do 250 zaměstnanců, jejich podíl na tvorbě HDP je však pod průměrem v ČR. Na druhé straně je v kraji (proti jiným krajům ČR) stále velký počet velkých firem s významným podílem na tvorbě HDP a zaměstnanosti.

V kraji je nejnižší podíl soukromých podnikatelů na 1000 obyvatel v ČR. Málo je zastoupen zahraniční kapitál, i když v kraji existují rozsáhlé možnosti investic jak na zelené louce (tzv. green-fields) tak s využitím existujících průmyslových území (tzv. brown-fields).

Vnitrokrasné rozdíly v ekonomické oblasti

Značně rozdílná je ekonomická struktura území – okresy Ostrava, Karviná a Frýdek-Místek tvoří průmyslové jádro kraje, s větší koncentrací negativních dopadů restrukturalizace tradičních průmyslových podniků, především na zaměstnanost, zatímco v okresech Bruntál, Opava a Nový Jičín je výraznější zastoupení zemědělství a podstatně menší podíl velkých firem v restrukturalizaci.

To má také za následek rozdílný exportní potenciál – okresy Bruntál a Opava se podílejí výrazně méně na celkovém exportu kraje než ostatní okresy s dopadem na další rozvoj.

Připravenost průmyslových zón pro investory podle jednotlivých okresů se značně liší. Nejhorší situace je v okrese Opava, z hlediska atraktivnosti pro průmyslové investory je problematický také okres Bruntál (dle publikované informace Czechinvestu, který uvádí

výslovně okresy Bruntál a Jeseník jako málo atraktivní pro velmi špatné dopravní propojení s ostatními částmi ČR).

Hospodářsky slabé mikroregiony – jedná se především o oblast Vítkovska v okrese Opava a oblast Osoblažska v okrese Bruntál - jsou charakterizovány:

- dlouhodobě nízkým počtem pracovních příležitostí, který má i historickou povahu související s poválečným vysídlováním a přesídlováním obyvatelstva (v oblasti není sídlo žádné významnější firmy, malá kupní síla obyvatel, vysoký podíl romského obyvatelstva a nízká vzdělanostní úroveň v oblasti),
- špatnou úroveň infrastruktury a dopravních služeb (vzdálenost do většího města, izolovanost)
- nízkou konkurenceschopností průmyslu a zemědělství (horší klimatické podmínky, slabá úrodnost).

Tyto rozdíly jsou vyjádřeny řadou ukazatelů (rok 2000) jako je například daňová výtěžnost obcí v jednotlivých okresech (Bruntál 4816 Kč na obyvatele a Ostrava 9697 Kč na obyvatele), podílu okresu na tvorbě HDP či na exportu kraje případně i počtem soukromých podnikatelů na 1000 obyvatel, kdy je tento nejmenší v okrese Karviná (112) proti nejvyššímu v Ostravě (152).

1.2.2 Technická vybavenost a obsluha území

Závěry z analýzy

Doprava

V kraji chybí dálniční spojení na síť dálnic ČR prostřednictvím dálnice D47 a tento nedostatek nemohou nahradit mezinárodní dopravní osy, které vedou ze severu na jih. Tvoří je mezinárodní silnice E 75 Budapešť – Gdansk a E 462 (I/48) Brno – Krakov, na které jsou napojeny hlavní silniční tahy. Významná je silnice č. I/11 Jablunkov - Ostrava – Opava - Hradec Králové a navazující silnice I.třídy I/57 Opava - Krnov - Bartultovice směrem na dálnici A4 v Polsku. Silnice I. třídy vyžadují modernizaci včetně obchvatů měst.

Krajem procházejí dva mezinárodní železniční tahy (E40, E65), které jsou součástí rychlostních koridorů.

Letecká doprava je provozována na mezinárodním letišti Ostrava – Mošnov, s velmi příznivými parametry startovací a přistávací dráhy.

V kraji jsou vymezena území pro výstavbu kanálu Odra – Dunaj a ve střednědobém výhledu se počítá se splavněním Odry do Bohumína.

Okrajové oblasti kraje mají výrazně nižší úroveň dopravní obsluhy, pokud jde o počty a frekvenci linek veřejné silniční a železniční dopravy ve srovnání s centrální aglomerací kraje.

Technická infrastruktura

Rozsah zásobování vodou z veřejných vodovodů a stupeň odkanalizování převyšují průměrné hodnoty ČR v důsledku vysoké urbanizace území. Pitná voda je zajišťována z vodních nádrží (Kružberk, Šance, Morávka) a stávající zdroje jsou propojeny a dostačující.

Zdroje a dovozy elektrické energie dostačují potřebě. Jsou částečně místní (největší z nich 800 MW Elektrárna Dětmárovice) a částečně z dovozu. Plynofikace obcí mimo větší města realizovaná v 90. letech dosáhla významné úrovně převyšující 60% plošného pokrytí, a její

tempo se nyní zpomaluje. Centrální zásobování teplem je rozvinuté v důsledku vysoké urbanizace s ohledem na převažující počet městského obyvatelstva.

Základní telekomunikační síť je vytvořena a postupuje proces jejího zkvalitňování včetně rozšiřování využití Internetu.

Vnitrokrajské rozdíly v infrastruktuře

Moravskoslezský kraj se vyznačuje polycentričností a ve srovnání např. s krajinně a urbanisticky homogenní střední Moravou také výskytem významně rozdílných krajinných typů. Ty jsou zastoupeny v bohaté škále, od dramatických terénních reliéfů velmi řídké obydlených pohoří Jeseníků a Beskyd, přes podhorské a rozptýleně osídlené oblasti Slezska až k silně urbanizovaným a industrializovaným částem městských a průmyslových aglomerací v ostravsko-karvinské části kraje.

V oblasti infrastruktury jsou poměrně značné rozdíly v úrovni vybavenosti jednotlivých částí kraje, což má za následek rozdílné nároky na realizaci a údržbu infrastrukturních investic. Rozdíly v potřebách se zvýraznily po povodních v r. 1997, které negativně ovlivnily zejména dopravní infrastrukturu v údolních partiích Jeseníků.

Souhrn hlavních vnitrokrajských rozdílů v infrastruktuře je proveden v následující tabulce.

Tabulka 1: Vnitrokrajské rozdíly v infrastruktuře

Jev	Projevuje se zejména v regionech:
Zhoršená dopravní obslužnost	okr. Bruntál : Osoblažsko, podhorské oblasti Jeseníků okr. Opava : Vítkovsko okr. Frýdek Místek : oblast Beskyd okr. Nový Jičín : oblast Poodří a Oderských vrchů
Neuspokojivý stav silnic II. A III. třídy	okr. Bruntál : horské oblasti Jeseníků, Osoblažsko, Rýmařovsko okr. Opava: Vítkovsko okr. Frýdek-Místek : horské oblasti Moravskoslezských a Slezských Beskyd
Dopravní a bezpečnostní komplikace v okolí frekventovaných hraničních přechodů	okr. Frýdek Místek : Jablunkovsko okr. Karviná : Těšínsko
Zvýšené nároky na výstavbu inženýrských sítí – slezská zástavba	slezské části Moravskoslezského kraje
Zvýšené nároky na zakládání staveb	okr. Karviná, částečně okr. Ostrava
Zvýšená imisní zátěž	okr. Ostrava okr. Karviná

Pro část Moravskoslezského kraje je typická tzv. slezská zástavba, vyznačující se rozptýlenou urbanizací venkova s poměrně rozsáhlými intravilány obcí a s jednotlivými sídly značně mezi sebou vzdálenými. To zvyšuje investiční náročnost výstavby technické infrastruktury a vedení inženýrských sítí.

Moravskoslezský kraj má společnou hranici s Polskem a Slovenskem, přičemž zejména hraniční přechody na severovýchodě jsou zatíženy intenzivními obousměrnými dopravními pohyby přes státní hranice. Dopravní zátěž v oblasti hraničních přechodů je značná a způsobuje dopravní a bezpečnostní komplikace. Rušení autobusových linek a útlum provozu na železnici se projevil zhoršením dopravní obslužnosti v okrajových a méně lidnatých podhorských a venkovských oblastech kraje.

Intenzivní důlní činnost v průmyslové části Moravskoslezského kraje se projevuje zvýšením nároků na rekultivaci území a také ztíženými podmínkami pro zakládání staveb. Značná energetická potřeba ostravské průmyslové aglomerace se negativně projevuje ve zvýšené imisní zátěži.

1.2.3 Lidské zdroje

Závěry z analýzy

Trh práce a podmínky zaměstnanosti

Míra nezaměstnanosti v Moravskoslezském kraji patří k nejvyšším mezi regiony ČR a je vysoká ve všech okresech kraje (vyjma okresu Opava). V kraji se nachází 20 % všech nezaměstnaných České republiky. Vysoká nezaměstnanost je i v Ostravě, která není s to čelit jejímu růstu ani jako významné regionální centrum s rozvinutými službami regionálního i nadregionálního významu.

V důsledku restrukturalizace řady výrobních podniků dochází k redukci tradičních pracovních míst a stagnuje tvorba nových pracovních míst. Projevuje se výrazný nesoulad mezi strukturou kvalifikace uchazečů o zaměstnání a požadavky zaměstnavatelů.

Migrace z regionu se v posledních 5 letech zvětšuje. Zatímco v letech 1996 – 1998 bylo saldo migrace ročně kolem 500 obyvatel, v roce 1999 to bylo již 1081 a v roce 2000 celkem 1794 obyvatel.

Školství

V oblasti vzdělávání na úrovni základních a středních škol je poměrně rovnoměrné zastoupení škol ve všech okresech kraje s ohledem na počet obyvatel a rozlohu. Střední školství prochází oborovou restrukturalizací v souladu s požadavky zaměstnavatelů v oblasti přípravy na povolání a Národního programu rozvoje vzdělávání.

V kraji jsou tři veřejné vysoké školy, a to Vysoká škola báňská – Technická Univerzita, Ostravská univerzita a Slezská univerzita, které poskytují technické, ekonomické, přírodovědné, společenskovední vzdělání, vč. zdravotního – nelékařského a vzdělání v uměleckých disciplínách a jedna soukromá Vysoká škola podnikání

V kraji však není zabezpečena výuka v cizím jazyce na základních a středních školách, což může nepříznivě ovlivnit zájem zahraničních investorů.

Sociální a zdravotní péče

Vysoká míra urbanizace a struktura bytů zhoršuje podmínky péče o staré občany v rodinách a klade vyšší nároky na rozsah poskytování sociálních služeb zejména starším občanům. Roste počet neuspokojených žádostí o umístění v domovech důchodců. Zařízení sociální péče jsou nerovnoměrně rozložena na území kraje, mnoho je jich v nevyhovujících objektech.

Poskytování zdravotní péče v kraji z hlediska infrastruktury i personálního zabezpečení je na úrovni průměru ČR. Kraj má na vysoké technické a organizační úrovni vyvinutou zdravotní záchrannou službu.

Kultura

V kraji působí řady významných kulturních institucí. Kulturní aktivity jsou však v kraji nerovnoměrně rozmístěny, kulturní život je soustředěn do tradičních kulturních center.

Některé významné kulturní instituce působí v nevyhovujících prostorových podmínkách, z institucí zřizovaných krajem je to zejména Moravskoslezská vědecká knihovna.

V kraji je velký podíl neziskových organizací působících ve všech oblastech lidských zdrojů.

Vnitrokrajské rozdíly v oblasti lidského potenciálu

Rozdíly v oblasti lidských zdrojů vyplývají jak ze stupně osídlení jednotlivých oblastí kraje, tak i z úrovně zprůměrnění dané lokality. Nadprůměrná koncentrace městského obyvatelstva a jeho hustota se projevuje v okresech Ostrava a Karviná. Nejvyšší podíl ekonomicky aktivního obyvatelstva je naopak v okresech Bruntál a Nový Jičín, kde nepřevažuje průmyslová činnost. Kraj vykazuje rovněž velké rozdíly v hustotě obyvatel od 1493 obyvatel na km² v Ostravě po 63 obyvatel na km² v okrese Bruntál. Charakter území z hlediska možností výdělků se projevuje i v úrovni příjmů ve formě průměrné mzdy, které je od 10 953 Kč v okrese Bruntál po 13 912 v Ostravě (2000).

Ve věkovém průměru existují vnitrokrajské rozdíly, dané především počtem dětí do 15 let v jednotlivých okresech. Zatímco Ostrava má nejvyšší průměrný věk 37,7 let, další okresy jej mají výrazně nižší - Bruntál 35,9 let, Nový Jičín 36,5 let.

Vývoj počtu živě narozených dětí v období 1990-1999 má klesající tendenci. Celkový pokles živě narozených dětí za toto období činí téměř 6700 dětí (což je 37%). Tento klesající vývoj populace se týká všech okresů Moravskoslezského kraje. Relativně největší pokles živě narozených dětí zaznamenal okres Bruntál (41,6%).

Významné rozdíly jsou v úrovni nezaměstnanosti, která dosahuje největších hodnot v nejlidnatějších okresech Karviná (17,87%) a Ostrava (16,5%) k 30.9.2001 a svou absolutní výši představuje potenciální sociální hrozbu. Podobná je situace i v případě dlouhodobě nezaměstnaných.

Moravskoslezský kraj má hustou síť zdravotnických zařízení ve všech okresech s výjimkou okresu Bruntál. Tento stav je výsledkem historického vývoje kraje, který se v tomto, ale i v minulém století významně industrializoval.

V zařízeních sociální rozdíly mezi jednotlivými okresy jsou především v kapacitě a počtu žadatelů do zařízení ústavní sociální péče (zejména okres Ostrava a Karviná). Několikanásobně vyšší je počet míst v zařízeních v ostravském okrese, nejméně je vyvinuta síť v okrese Nový Jičín. Okres Bruntál vykazuje po Karviné nejvyšší průměrnou výši dávek pro rodiny s dětmi. Okresy Ostrava a Karviná se střídají ve vedení o absolutní prvenství v rozsahu a nákladnosti péče. Okres Frýdek-Místek vykazuje nejvyšší náklady na místo v zařízeních sociální péče.

V kvalitě bydlení existují v kraji značné vnitrokrajské rozdíly. Současný stav bydlení v Moravskoslezském kraji je charakterizován vysokým podílem hromadného bydlení (65,6% bytů) oproti průměru v ČR (58,9% bytů). Avšak zatímco v Ostravě je podíl hromadného bydlení 86,6% a v karvinském okrese 77,7%, pak v okrese Opava je to jen 40,9%, okrese Frýdek- Místek 47,5% a okrese Nový Jičín 50,1%. Rovněž značné rozdíly jsou v počtu bytů na 1000 obyvatel - v okrese Ostrava 384,8 a okrese Karviná 356. V ostatních okresech se počet bytů na 1000 obyvatel pohybuje od 330 do 340. Vzhledem k velkému podílu bytů z tzv. hromadné bytové výstavby mají byty v Ostravě a na Karvinsku nižší plošný standard, než je tomu v okresech s vyšším podílem rodinných domků.

Kulturní život Moravskoslezského kraje je soustředěn především do Ostravy a Opavy a ostatních okresních měst. Výrazně nižší rozsah kulturních aktivit je v okrajových částech kraje, zejména v okrese Bruntál a okrajových částech okresů Opava a Frýdek Místek. Významnou kulturní úlohu sehrává Český Těšín s ohledem na polskou menšinu.

Největší počet neziskových organizací je soustředěn v Ostravě, okrese Frýdek – Místek a Karviná. Nejmenší počet NNO působí v okrese Bruntál

Počet a úroveň zařízení pro využívání volného času dětí a mládeže je nerovnoměrně rozložen na území kraje.

1.2.4 Životní prostředí

Závěry z analýzy

Moravskoslezský kraj patří z hlediska kvality životního prostředí mezi nejzatíženější regiony v ČR. V minulosti byly poškozeny všechny složky životního prostředí. V současné době patří mezi nejzávažnější problémy staré ekologické zátěže v lokalitách bývalých i dosud provozovaných průmyslových podniků, kontaminace půdy, následky těžby uhlí a jejího útlumu (devastace území, výstup důlních plynů) a znečištění ovzduší v důsledku koncentrace zdrojů a zvyšující se intenzity dopravy.

Od roku 1990 došlo k podstatnému zlepšení stavu životního prostředí v důsledku poklesu průmyslové výroby a značným investicím do environmentálních opatření.

V kraji vzniká velké množství průmyslových a komunálních odpadů. Likvidace odpadů je zajišťována převážně ukládáním na skládky.

Znečištění odpadních vod se snížilo v důsledku intenzifikace stávajících a výstavby nových čistíren odpadních vod, čištění a odvádění odpadních vod je však stále nedostatečné. Vodní toky mají přes značné zlepšení nadále vysoký stupeň znečištění.

Hlavním faktorem, který se vymyká celkovému zlepšování stavu ŽP, jsou vlivy narůstající automobilové dopravy (emise, hluchost), zejména ve velkých městech a při hlavních silničních tazích.

Vnitrokrajské rozdíly v oblasti životního prostředí

Moravskoslezský kraj není z hlediska stavu životního prostředí a vlivu negativních činitelů na jeho kvalitu homogenním útvarem. Tato skutečnost je podmíněna především rozdílnými přírodními podmínkami a odlišným ekonomickým vývojem (zejména rozvojem průmyslu) v jednotlivých částech kraje.

V rámci kraje existují značné rozdíly mezi Ostravskem, Karvinskem a Třineckem (poškození krajiny hornickou činností a vlivy těžkého průmyslu, kontaminace horninového prostředí a podzemních vod, znečištění ovzduší, vysoká produkce odpadu) a cenným územím v chráněných krajinných oblastech (CHKO Jeseníky, Beskydy a Poodří), přírodních parcích a maloplošných zvláště chráněných územích.

Velké stacionární zdroje škodlivin, které jsou nejvýznamnějšími znečišťovateli ovzduší, jsou umístěny v okresech Ostrava-město, Frýdek-Místek a Karviná. V těchto okresech je produkováno cca 90% emisí oxidu siřičitého a oxidu dusíku ze stacionárních zdrojů kraje (podíl Ostravy v současnosti činí 1/2 emisí citovaných škodlivin v rámci kraje). V některých podhorských oblastech mohou být rozhodujícími znečišťovateli ovzduší lokální topeniště (rodinné domy), zejména při inverzních stavech. Vlivy automobilové dopravy (emise a hluk) jsou nejvíce zatěžována centra velkých měst (Ostrava, Opava) a území při hlavních silničních tazích v okresech Frýdek-Místek, Nový Jičín a Opava.

Z větších vodních toků jsou nejvíce znečištěny jejich úseky v centrální části regionu (Olše, Ostravice a Odra). V méně urbanizovaných částech kraje kolísá kvalita menších vodních

toků na základě existence, resp. absence čištění odpadních vod v menších sídlech. Největší podíl na vypouštěném znečištění mají splaškové vody z městských ČOV, zejména ÚČOV Ostrava, ČOV Frýdek-Místek, Havířov a Opava. Z průmyslových zdrojů mají zásadní význam Biocel Paskov, Bochemie, Autopal, Saft-Ferak, Komasa, Ostroj, Vítkovice a Nová huť.

Chráněné oblasti přirozené akumulace podzemních vod se nacházejí v okresech Frýdek-Místek, Nový Jičín a Bruntál (CHOPAV Jeseníky, Beskydy a Jablunkovsko). V okresech Nový Jičín, Opava a Bruntál jsou využívány zdroje minerálních vod.

Největšími cennými přírodními celky kraje jsou velkoplošné chráněné krajinné oblasti – CHKO Beskydy, Jeseníky a Poodří – které se rozkládají především na území okresů Frýdek-Místek (jižní část), Nový Jičín a Bruntál. Relativně neporušená příroda je v jihozápadní části okresu Opava, maloplošná zvláště chráněná území se nacházejí také v centrální, silně zatížené části kraje (Ostrava-město, Karviná).

Vnitrokrajské rozdíly jsou také v produkci odpadu. Hlavní producenti průmyslových odpadů sídlí na území okresů Ostrava-město, Karviná a Frýdek-Místek, kde vzniká více než 85 % odpadu kategorie ostatní, resp. 95% odpadů kategorie nebezpečné. Vysoký podíl využívaných ostatních odpadů (cca 75 %) je soustředěn ze 2/3 v okresech Ostrava - město a Karviná (zahlazování důlních škod).

Existence starých zátěží (kontaminace průmyslových areálů) a devastace krajiny v důsledku hornické činnosti a související náprava (dekontaminace, rekultivace apod.) se koncentruje do střední a severovýchodní části kraje (Ostravsko, Karvinsko, Frýdecko-Místecko). V Ostravě a na Karvinsku se projevují také negativní vlivy útlumu těžby uhlí (výstup důlních plynů). Důsledky těžby rud i nerudných surovin se projevují zejména na Bruntálsku a Opavsku.

Specifickou disparitou Moravskoslezského kraje jsou geografické i kvalitativní rozdíly v působení organizací, zabývajících se environmentální osvětou, výchovou a vzděláváním (EOVV) a tím i nerovnoměrná distribuce jejich služeb. I z republikového hlediska významná centra zkušeností, znalostí a metodiky EOVV jsou především v okresech Ostrava, Nový Jičín a Bruntál.

1.2.5 Cestovní ruch

Závěry z analýzy

Kraj má vhodné předpoklady pro celoroční cestovní ruch. Velký rozvoj zaznamenává cykloturistika a kraj zde má v porovnání s ostatními určitý náskok v budování infrastruktury (zejména množství a délka značených cyklotras a jejich propojení se sousedním Polskem a Slovenskem). Důležitým prvkem krajského cestovního ruchu jsou zimní sporty. Zejména vrcholové partie Jeseníků a Beskyd nabízejí v současné době podmínky pro sjezdové i běžecské lyžování. V některých venkovských oblastech se rozvíjí agroturistika a venkovská turistika. Lázeňství se rozvíjí na bázi využití jodobromových vod a klimatických a přírodních podmínek.

Specifikem regionu jsou výjimečné podmínky pro průmyslovou turistiku. Předpoklady pro rozvoj má ve vybraných částech kraje kongresová turistika, incentivní turistika. Rychlý rozvoj obchodních ploch (supermarkety, hypermarkety, diskonty atd.) zejména na Opavsku a ve větších městech kraje, vytváří potenciál pro rozvoj „nákupního“ cestovního ruchu.

V kraji je řada kulturně historických památek celostátního i mezinárodního významu a pořádá se řada významných tradičních kulturních a sportovních akcí.

Vnitrokrajské rozdíly v oblasti cestovního ruchu

Pro oblast cestovního ruchu byly v kraji nedefinovány specifické subregiony. Přehledná charakteristika jednotlivých subregionů cestovního ruchu Moravskoslezského kraje je uvedena v následujících tabulkách, které zachycují jednak ekonomické aspekty rozvoje cestovního ruchu a jednak přírodní, historické a geografické aspekty rozvoje cestovního ruchu.

Tabulka 2: Rozčlenění území Moravskoslezského kraje z hlediska ekonomického potenciálu pro rozvoj cestovního ruchu

Kategorie	Mikroregiony	Souhrnná charakteristika	Podpora
I.	Ostravsko – Karvinsko	Hustě osídlené území s velkým potenciálem pro cestovní ruch, dobrá infrastruktura, velká nezaměstnanost, kapitál částečně k dispozici, také jiné možnosti využití území	Celoročního využití, slabší letní sezóna
II.	Beskydy, Hrubý Jeseník	Nejatraktivnější část území MSK z hlediska cestovního ruchu, který může být hlavním zdrojem zaměstnanosti	Možnost celoročního využití s důrazem na letní a zimní sezónu
III.	Podhůří Beskyd, Opavsko, Poodří	Dostačující infrastruktura, kapitál je relativně k dispozici	Možnost celoročního využití, silná letní sezóna
IV.	Nízký Jeseník, Osoblažsko	Atraktivní příroda, nejchudší oblasti s nedostatečnou infrastrukturou a vysokou nezaměstnaností, CR bude vedle zemědělství hlavní možností zaměstnanosti obyvatel a rozvoje území, zcela chybí kapitál	Hlavní využití v letní sezóně s možností prodloužení

Tabulka 3: Rozčlenění území Moravskoslezského kraje na subregiony z hlediska polohy a potenciálu pro rozvoj cestovního ruchu

Sub-region	Poloha území	Charakteristika reliéfu území a osídlení	Charakteristika z hlediska potenciálu pro rozvoj CR	Předpokládaný druh CR
Beskydy	Moravskoslezské Beskydy, Slezské Beskydy	Horská oblast, Lysá hora 1324 m n.m., hustě zalesněná převážně jehličnaté lesy, CHKO	Atraktivní horská oblast s relativně dobrou infrastrukturou, často navštěvovaná, silná lidová tradice	Pěší turistika, cykloturistika, zimní sporty, agroturistika, incentivní turistika, církevní turistika
Hrubý Jeseník	Hrubý Jeseník	Horská oblast s nejvyšší horou Moravy Pradědem (1492 m n.m.), málo zalidněná, CHKO	Atraktivní horská oblast s relativně dobrou infrastrukturou, často navštěvovaná	Pěší turistika, cykloturistika, zimní sporty, agroturistika, incentivní a lázeňská turistika
Ostravsko-Karvinsko	Okolí měst Ostrava, Karviná, Bohumín, Český Těšín, Havířov	Nížinná oblast, velmi hustě osídlená, převládají městské aglomerace	Převážně průmyslová krajina, která se revitalizuje, množství technických památek, také jiné turistické zajímavosti	Industriální, kulturně-poznávací, církevní, lázeňská, nákupní, příp. i kongresová turistika
Opavsko-Hlučínsko	Okolí měst Hlučín, Kravaře, Opava	Nížinná oblast, několik větších měst, relativně husté osídlení	Množství památek a zajímavostí, historická městská centra, lidová tradice	Kulturně-poznávací, městská a církevní turistika, agroturistika, cykloturistika
Nízký Jeseník	Okolí měst Bruntál, Rýmařov, Moravský Beroun, Budišov, Vítkov, Odry, Fulnek, Bílovec	Podhorská oblast, zvlněná krajina se smíšenými lesy, velmi málo osídlena	Velmi atraktivní krajina, nedostatečná infrastruktura, relativně málo památek	Pěší turistika, cykloturistika, agroturistika, příp. i církevní turistika, myslivost
Podhůří Beskyd	Okolí měst Nový Jičín, Kopřivnice, Frýdlant n. Ostravicí, Frenštát p. Radhoštěm, Frýdek-Místek	Podhorská oblast s četnými městy, relativně hustě osídlena	Městské památkové rezervace, četné památky a jiné zajímavosti, dobrá infrastruktura	Kulturně-poznávací, městská a církevní turistika, cykloturistika, agroturistika, pěší turistika, rekreace u vodních ploch
Poodří	Území podél řeky Odry mezi Ostravou a Odrami	Nížinná oblast podél meandrů řeky Odry se soustavou rybníků a menších sídel, CHKO	Atraktivní příroda, dostatečná infrastruktura	Cykloturistika, pěší turistika, agroturistika, rybaření
Osoblažsko, Krnovsko	Okolí měst Krnov, Město Albrechtice a osoblažský výběžek	Nížinná oblast s mírně zvlněnou krajinou, převážně venkovské osídlení	město Krnov s historickým jádrem, jinak zemědělská oblast, pěkná a zachovalá příroda	Cykloturistika, agroturistika, pěší turistika

1.2.6 Zemědělství a venkov

Závěry z analýzy

Podmínky pro zemědělskou výrobu jsou v kraji zastoupeny v obou hraničních polohách, od intenzivního až po extenzivní hospodaření a mají svůj význam pro krajinotvorbu a údržbu krajiny. Zemědělská výroba má celoplošný charakter. Hospodaření v horských oblastech (cca 20 %) je závislé na státní zakázce, neboť bez podpory státu hrozí pokles zájmu o hospodaření a údržbu krajiny. Prosperita a rozvoj zemědělství jsou významně limitovány neúměrným poměrem mezi růstem cen vstupů a farmářskými odbytovými cenami. V souvislosti s existencí CHKO a oblastí PHO má své opodstatnění ekologický způsob hospodaření a alternativní zemědělství.

Zesilující tendence rozdělení venkovských sídel podle různého stupně jejich rozvojového potenciálu a vysídlování malých obcí.

Vnitrokrajské rozdíly v oblasti zemědělství a venkova

Venkovské oblasti Moravskoslezského kraje jsou charakterizovány rozmanitostí podmínek. Venkovská sídla lze členit podle následujících charakteristik. Při popisu jednotlivého sídla může být použito i více znaků.

- **Venkovské oblasti, ve kterých dochází k vylidňování**, charakterizované prohlubujícím se úbytkem obyvatelstva, nevyvážeností věkového složení obyvatelstva, zhoršující se kvalitou služeb a infrastruktury a odumíráním výrobního potenciálu.
- **Venkovské oblasti, prodávající rychlé změny v zemědělském sektoru**, charakterizované problémy v nezaměstnanosti a hospodářským úpadkem. Dochází k ústupu od intenzivního zemědělství k neprodukčním a krajinnotvorným programům.
- **Venkovské oblasti čelící tlakům městských center** – jsou vystaveny vážným tlakům plynoucím z rozvoje městských aglomerací. Na jedné straně města poskytují cenné pracovní příležitosti pro ty, kteří mají odpovídající kvalifikaci a prostředky na dojíždění, na druhé straně skrývají často větší problémy nezaměstnanosti a sociální situace. Výsledkem může být, že lidé, kteří by jinak mohli zůstat ve venkovských oblastech, založit tam rodinu a tím zachovat poptávku a nabídku služeb na venkově – školy, zdravotní střediska, doprava, obchod a služby – mají tendenci stěhovat se natrvalo do města.
- **Venkovské oblasti, které jsou z hlediska sociálně-ekonomického profilu převážně zemědělské** – některé části kraje jsou z hlediska sociálně-ekonomického profilu převážně zemědělské a je pravděpodobné, že se budou muset vyrovnávat s dalšími změnami v důsledku procesu integrace do vnitřního trhu EU a se zásadami reformované Společné zemědělské politiky. Tato hospodářství se budou rozvíjet podle podmínek na vnitřním a vnějším trhu; s rostoucí efektivností a ohledem na životní prostředí budou potřebovat čím dál méně zemědělských dělníků a mají potenciál stát se významným hnacím prvkem regenerace venkova tím, že rozšíří základnu místních příjmů a budou potřebovat širší rozsah místních služeb.
- **Venkovské oblasti čelící problémům v životním prostředí** – některá místa v kraji se vyznačují vážným poškozením životního prostředí, způsobeným v důsledku dřívějších praktik, používaných v zemědělství i v celé ekonomice. Tyto oblasti se staly nezajímavými pro investice do zemědělství a v některých z nich je vyšší nezaměstnanost.
- **Venkovské oblasti s rekreačním potenciálem v přírodě nebo s bohatou a dynamickou kulturou a tradicí** – kladnou stránkou mnoha venkovských oblastí kraje je fakt, že se zde zachovala krásná krajina nebo že je zde bohatá a dynamická kultura a tradice – obojí jako součást národního bohatství a atraktivní skutečnost využitelná prostřednictvím turistiky pro širší světovou veřejnost, představuje významný základ budoucího rozvoje.

V následující tabulce jsou uvedeny části kraje, které byly identifikovány z hlediska příslušnosti do výše uvedených kategorií venkovských oblastí.

Tabulka 4: Diferenciace venkovských oblastí Moravskoslezského kraje

Diferenciace venkovských oblastí Moravskoslezského kraje						
Okres	BR	FM	KA	NJ	OP	OV
<i>Venkovské oblasti, ve kterých dochází k vyliďňování</i>	Většina venkovských oblastí okresu	Bílá, Staré Hamry, Čeladná-Podolánky, Krásná-údolí Mohelnice, Morávka, horské enklávy na Jablunkovsku, Třinecku a Hnojnicku		Odersko, Fulnecko	Vítkovsko	
<i>Venkovské oblasti prodávající rychlé změny v zemědělském sektoru</i>	celý okres, zejména Rýmařovsko, Osoblažsko, Moravsko-Berounsko	Třinecko, Jablunkovsko, horské oblasti - maximální snížení zemědělské výroby - jen údržba krajiny	Karviná – radikální ústup zemědělství	Bílovecko, Fulnecko, Odersko	Vítkovsko	
<i>Venkovské oblasti čelící tlakům městských center</i>		okolí Třince a Frýdku-Místku	okolí Ostravy, Karviné, Českého Těšína	Klimkovice, Starojicko	Hlučínsko, Přirostovská část	oblasti na vnějším obvodu města, při hranicích s okolními okresy
<i>Venkovské oblasti převážně zemědělské</i>	Převážná část okresu	oblast Beskyd	Těšínská pahorkatina (Horní a Dolní Žukov, Koňákov, Mistřovice, Stanislavice), Chotěbuz, Dolní Lutyně	Fulnecko, Odersko, Bílovecko, Spálovsko, Jesenicko	převážná část okresu	
<i>Venkovské oblasti čelící problémům v životním prostředí</i>		Raškovice, Vyšní Lhoty (voda), Třinecko (ovzduší)	poddolování a znečištění průmyslem (obec Stonava, obec Těrlicko, Horní Suchá)	následky povodně (Petřvald, Studénka)	okolí Ostravy, oblast Vítkovska (nemá ČOV a plynofikaci)	Severovýchodní hranice města
<i>Venkovské oblasti s rekreačním potenciálem nebo s bohatou a dynamickou kulturou a tradicí</i>	rekreační potenciál na celém území okresu kultura a tradice minimální	Beskydy – Krásná, Morávka, Ostravice, Čeladná, Horní Lomná, oblast Žermanické přehrady	Těrlická přehrada	Podbeskydí, Poodří, Oderské vrchy, Frenštát, Trojanovice	Vítkovsko, Hradec n. M., Kružberk; zámky, zříceniny, údolí Moravice, arboretum Nový Dvůr	CHKO Poodří
<i>Venkovské oblasti s intenzivním zemědělstvím</i>	Osoblažsko, Krnovsko			Poodří	Hlučínsko, Opavsko	

Pramen: Dotazníkové šetření DHV CR, 2000

1.3 SWOT analýza

SWOT analýza současného a rozvojového potenciálu kraje a jeho rozvojových tendencí – analýza silných a slabých stránek, příležitostí a ohrožení byla provedena na základě analýzy hospodářského a sociálního rozvoje kraje v uplynulém období zpracovanou v jednotlivých pracovních skupinách pro vyčleněné problémové okruhy, případně v dalším členění pro problémové oblasti, kterými jsou:

1. Ekonomika a podnikání
2. Infrastruktura
 - Dopravní infrastruktura
 - Technická infrastruktura
3. Lidské zdroje
 - Zaměstnanost a trh práce
 - Vzdělávání
 - Zdraví a sociální služby
 - Kultura, sport, volný čas
4. Životní prostředí
5. Cestovní ruch
6. Zemědělství a venkov
 - Zemědělství
 - Venkov

Výsledky SWOT analýzy jsou základním východiskem pro formulování rozvojové strategie kraje v kapitole 2.

Ekonomika a podnikání	
Silné stránky	Slabé stránky
<ol style="list-style-type: none"> 1. Moravskoslezský kraj zůstává jedním z hospodářsky nejvýznamnějších regionů v České republice. 2. Dobrá technická úroveň v některých oborech (kovovýroba, výroba papíru, celulózy, piva, klobouků, nářadí, farmaceutických výrobků, výroba automobilů a komponentů pro automobilový průmysl, výroba strojírenských celků a součástí, informační technologie apod.) a dlouhodobá tradice v dopravním a všeobecném strojírenství, výrobě textilu a chemii. 3. Připravené a připravované průmyslové zóny (současný stav – viz tabulka 5 v analýze). 4. Existence přirozeného ekonomického a obchodního centra kraje v Ostravě s přílehlou průmyslovou aglomerací. 5. Velké množství firem používajících v podnikání moderní informační a komunikační technologie. 6. Existence podpůrné podnikatelské infrastruktury, zejména pro malé a střední podnikatele. 7. Region má dobré předpoklady pro rozvoj nových odvětví, zejména materiálového inženýrství, mikroelektroniky, informatiky a biotechnologií, založené na existenci připravené technické inteligence, vědecko-výzkumném a již i podnikatelském zázemí na několika pracovištích vysokých škol, výzkumných pracovištích a podniků. 	<ol style="list-style-type: none"> 1. Nepříznivá struktura ekonomiky, daná historickým vývojem - silné soustředění průmyslové činnosti na obory procházející zásadní restrukturalizací a také velká územní koncentrace podniků těžebního, metalurgického, strojírenského a chemického průmyslu v regionu. 2. Existence řady velkých podniků v obtížné finanční situaci vlivem nedokončené privatizace, vysoké zadluženosti, neproduktivního majetku a špatného managementu. 3. Zaostávání ve zvyšování technologické úrovně výrob (zavádění progresivních technologií), způsobující nízkou produktivitu práce, vysokou energetickou náročnost a vysoké režijní náklady u většiny podniků zpracovatelského průmyslu. 4. Nedostatečná dopravní infrastruktura, která brání většímu přílivu průmyslových investic i dynamickému rozvoji některých podnikatelských aktivit. 5. Nedostatečné propojení vysokých škol a výzkumu s podnikatelskou sférou. 6. Nízká úroveň podnikatelského využití příležitostí v oblasti cestovního ruchu. 7. Nedostatečná kapacita hraničních přechodů pro nákladní dopravu a nízký rozsah celních služeb (časový i věcný). 8. Existence řady bariér pro dynamický rozvoj malého a středního podnikání na úrovni státu (obtížný přístup k finančním zdrojům, vysoké zatížení daňové a administrativní) i na úrovni kraje (nedostatek v odborné způsobilosti podnikatelů, ztížený přístup k financím pro malé a začínající firmy apod.). 9. Nedostatečné množství programů a objemu finančních prostředků na úrovni kraje pro podporu rozvoje malých a středních podniků a pro využití stávající a rozvoj nové podnikatelské infrastruktury. 10. Nekomplexnost služeb pro průmyslové investory. 11. Nerovnoměrný ekonomický rozvoj na území kraje.
Příležitosti	Ohrožení
<ol style="list-style-type: none"> 1. Možnost využití restrukturalizace a privatizace průmyslu a finančních zdrojů alokovaných na podporu tohoto procesu k nastartování ekonomické revitalizace regionu a zhodnocení jeho potenciálu. 2. Možnost využití prostředků z FNM na asanaci a rekultivaci krajiny a řešení starých ekologických zátěží. 3. Využití vzdělanostního a školícího potenciálu čtyř vysokých škol a řady středních škol ke zvýšení ekonomické úrovně regionu s přednostním zaměřením na mikroelektroniku, biotechnologie, automobilový průmysl, průmysl postavený na nových i tradičních materiálech, vědních oborech a čistých technologiích a počítačový software. 4. Možnost využití dobrých (komparativně výhodných) podmínek pro umístění zahraničního kapitálu, včetně transferu progresivních technologií (vstup do existujících firem, využití uvolňovaných průmyslových areálů, průmyslové investice „na zelené louce“). 5. Multiplikační efekty strategických zahraničních investic (diverzifikace ekonomické struktury, vytváření nových pracovních míst, transfer technologií, zvýšení exportu, rozvoj nových znalostí a dovedností, změna podnikatelského klimatu a image, příležitost pro rozvoj malých a středních firem – subdodavatelů aj.). 6. Rozvoj malých a středních firem jako životní a pracovní alternativy pro vlastníky a manažery těchto firem, pro pracovníky uvolňované z velkých podniků a pro absolventy škol. 7. Rozvoj podnikání v oblasti inovací a nových technologií. 8. Možnost zapojení do tzv. „new economy“, charakteristické rychlým rozvojem a využíváním technologií „e-business“ ke zvýšení konkurenceschopnosti v globálním tržním prostředí. 9. Rozvinutí spolupráce s příhraničními regiony na severní a východní straně včetně nových pracovních příležitostí. 10. Úspěšná restrukturalizace tradičních oborů (např. těžby uhlí, hutnictví, strojírenství aj.). 11. Možnost využití potenciálu cestovního ruchu pro rozvoj podnikání. 	<ol style="list-style-type: none"> 1. Ztráta tuzemských i zahraničních trhů v důsledku nízké konkurenceschopnosti podniků - snižující se exportní výkonnost kraje. 2. Dlouhodobá recese, resp. zánik některých významných průmyslových podniků v regionu. 3. Hrozba přeměny „řízené“ restrukturalizace na živelnou, provázenou rychlým pádem klíčových podniků, dramatickým nárůstem nezaměstnanosti a eskalací sociálního napětí. 4. Stagnace resp. pokles počtu malých firem do 25 zaměstnanců. 5. Další pokles ekonomické aktivity v nerozvinutých a strukturálně postižených částech regionu. 6. Pokračující stagnace vývojové a inovační aktivity v podnikovém sektoru a nedostatečná podpora vědy a výzkumu. Nedostatečný zájem průmyslových investorů a strategických partnerů (především zahraničních) o podnikání v Moravskoslezském kraji. 7. Pomalý postup dokončení privatizace.

Infrastruktura	
Dopravní infrastruktura	
Silné stránky	Slabé stránky
<ol style="list-style-type: none"> 1. Z pohledu perspektivních dopravních tras výhodná poloha regionu na dopravní křižovatce Čechy, Slovensko, Polsko a Rakousko s výhodnou pozicí do východních zemí včetně velmi výhodných geografických podmínek (Moravská brána). 2. Vedení hlavní tras VI. Multimodálního koridoru (větve B), trans-evropské komunikační sítě TINA a evropských komunikačních tahů „E“ Moravskoslezským krajem. 3. Předpoklady pro výrazně rozvinutou veřejnou autobusovou a železniční dopravu, především v centru regionu 4. Letiště pro mezinárodní provoz na území regionu s perspektivou výrazného rozvoje. 5. Podmínky pro vybudování vodní cesty s napojením na mezinárodní síť (Kožle-Bohumín). 	<ol style="list-style-type: none"> 1. Absence strategické krajské dopravní koncepce v návaznosti na okolní regiony a státy (netýká se územních plánů). 2. Nenapojení regionu na evropskou dálniční síť a pomalý náběh výstavby dálnice D47 3. Neodpovídající stav komunikací sítě TINA a sítě „E“, které prochází Moravskoslezským krajem, jejich významu a evropskému standardu. 4. Morální a technická zastaralost většiny železničních tratí (spodek, přejezdy, zabezpečení, rychlost) 5. Absence vzájemné koordinovanosti v řešení dopravy na území regionu (souběžnost tras, vysoké procento ztrátovosti spojů, klesá obslužnost menších obcí a okrajových částí regionu). 6. Příjezdové komunikace do centra regionu a jeho propojení se sousedními městy a příhraničními oblastmi jsou na hranici kapacit a technické způsobilosti 7. Polycentrickost Moravskoslezského kraje zvyšuje nároky a náklady na vybudování dopravní infrastruktury. Absence logistických center pro využití kombinované přepravy a překladiště zboží. 8. Absence rychlého spojení měst s letištěm Ostrava - Mošnov. 9. Obtížný přístup k přístavům evropské vodní sítě. 10. Absence větších záchytných parkovišť, garážových objektů a přestupních terminálů z individuální automobilové dopravy, příměstské železniční a autobusové dopravy na městskou hromadnou dopravu. 11. Nedořešená privatizace regionálních železničních tratí. 12. Nedostatečné prognózování dopravní zátěže. 13. Absence mechanismů pro vytváření nevládní spolupráce na mezinárodní úrovni.
Příležitosti	Ohrožení
<ol style="list-style-type: none"> 1. Napojení regionu na evropskou dopravní a telekomunikační síť umožňující rozvoj podnikání, příliv zahraničního kapitálu a přístup na mezinárodní trhy. 2. Synergické efekty ze zlepšení technického stavu silnic II. a III. třídy a železničních tratí, vč. regionálních (nástroj rozvoje venkova a cestovního ruchu, zlepšení dopravní obslužnosti, snížení nehodovosti). 3. Vybudování větve VI.b multimodálního Evropského dopravního koridoru vedoucího regionem, zahrnující dálnici D47 a modernizaci II. železničního koridoru jako dopravní osy regionu. 4. Rozvoj mezinárodního letiště Ostrava - Mošnov 5. Vybudování účinné protipovodňové ochrany. 6. Zavedení integrovaného dopravního systému v regionu s důrazem na stávající a nová železniční spojení měst. 7. Splavnění řeky Odry, přístup regionu k evropským vodním cestám. Současně řešení protipovodňových opatření. 8. Vybudování logistických center jako perspektivních obchodních míst na osách sever-jih a východ-západ. 9. Vytvoření sítě cyklostezek s celostátním napojením. 10. Výhledová možnost posílení napojení regionu na evropské dopravní cesty vyplývající mimo jiné z přítomnosti VI. multimodálního koridoru s mezinárodními závazky a existence transevropské sítě definované EU jako TINA na našem území. 11. Srovnatelný rozvoj a problematika území s hornoslezskou aglomerací v sousedním Polsku v návaznosti na společný vstup do EU a společné řešení problematiky TINA. 12. Možnost vytvoření logistického uzlu střední Evropy s ohledem na výhodné geografické poměry. 13. Koordinovaný postup při řešení těžké automobilové dopravy s Polskem a Slovenskem 	<ol style="list-style-type: none"> 1. Zpoždování v budování a modernizaci mezinárodních tahů (dálnice, železnice, letiště, splavnění Odry) v důsledku omezení investičních možností. 2. Zpoždování budování a modernizace navazujících regionálních dopravních cest (silnice, železnice, logistická centra, parkoviště). 3. Nekoordinovanost priorit a postupu výstavby dopravní infrastruktury v ČR, Polsku a SR. 4. Nárůst individuální dopravy vlivem nekoordinované nabídky hromadné dopravy. 5. Zhoršující se dopravní obslužnost regionu, rovněž vlivem technického stavu dopravní infrastruktury. 6. Nedostatečná podpora tvorby záchytných parkovišť a přestupních terminálů s důsledkem zahlcenosti center měst a neschopnosti uplatnit ochranu životního prostředí. 7. Útlum provozu a zánik regionálních železničních tratí 8. Nedostatečná koordinovanost a aktivita samosprávy především pak v přeshraniční spolupráci. 9. Nárůst těžké automobilové dopravy s nedostatečnou schopností ovlivňovat z toho vyplývající negativní vlivy na ŽP a technický stav silnic.

Infrastruktura	
Technická infrastruktura	
Silné stránky	Slabé stránky
<ol style="list-style-type: none"> 1. Dostatečná přenosová kapacita vodovodních a kanalizačních sítí 2. Vysoký podíl obyvatel napojených na veřejné vodovody a kanalizace 3. Dostatečné zdroje pitné vody a to jak podzemní tak povrchové. 4. Dostatečná kapacita přenosové soustavy elektrické energie a plynu včetně kapacitních zásobníků plynu. 5. Postupně se rozvíjející sektor informačních a komunikačních technologií 	<ol style="list-style-type: none"> 1. Morální a technická zastaralost inženýrských sítí, především vodovodů, kanalizací, ČOV, veřejného osvětlení 2. Nízké využívání obnovitelných a alternativních zdrojů energie 3. Nedobudovaný krajský záchranný integrovaný systém. 4. Nedostatečný rozvoj a přístup k Internetu na základních školách a na venkově 5. Nedostatečná protipovodňová opatření na definovanou míru ohrožení 6. Nedostatečná koordinace s Polskem v oblasti vodních toků. 7. Nedostatečně propracovaná koncepce a řešení cyklistických cest a to jak na krajské, tak mezinárodní úrovni (napojení na Polsko a Slovensko).
Příležitosti	Ohrožení
<ol style="list-style-type: none"> 1. Modernizace technické infrastruktury inženýrských sítí a zásobování energiemi s důrazem na úspory, ekologii a alternativní zdroje. 2. Zabezpečení maximálně možného financování z fondů EU na pozadí dostatečně v předstihu připravených projektů. 	<ol style="list-style-type: none"> 1. Neefektivní a ztrátové zásobování energiemi prostřednictvím zastaralé infrastruktury. 2. Zpoždování při budování regionálního informačního systému . 3. Nedostatečné financování z rozpočtů státu, kraje, měst a obcí a nedostatečná schopnost zajistit financování z fondů EU.

Lidské zdroje Zaměstnanost a trh práce	
Silné stránky	Slabé stránky
<ol style="list-style-type: none"> 1. Kvalifikovaná pracovní síla v dříve dominantních průmyslových oborech 2. Dostatečný potenciál kvalifikované nebo rekvalifikovatelné pracovní síly využitelné při rozvoji nových ekonomických aktivit v kraji 3. Motivace významné části pracovníků ohrožených ztrátou zaměstnání podstoupit rekvalifikaci a tím zvýšit svůj potenciál zaměstnatelnosti 4. Značný potenciál technické odbornosti 5. Funkční institucionální zázemí pro řešení problémů trhu práce (úřady práce, zaměstnanecké agentury, rekvalifikační a poradenské instituce apod.) 6. Dostatečná kapacita vzdělávacích institucí k rozvoji pracovníků v oblasti průmyslu a služeb. 7. Velká aktivita soukromého sektoru v kraji při navrhování a realizaci programů na podporu zaměstnanosti. 8. Postupné přejímání odpovědnosti představitelů veřejné správy za problematiku zaměstnanosti a řada dobrých příkladů spolupráce se soukromým sektorem. 	<ol style="list-style-type: none"> 1. Značný počet lidí s nedostatečnou nebo s jednostranně zaměřenou kvalifikací, zejména v odvětvích hornictví, hutnictví, textilního průmyslu a zemědělství. 2. Vysoká míra nezaměstnanosti s rostoucím podílem dlouhodobě nezaměstnaných 3. Stagnující počet pracovních příležitostí pro obyvatelstvo. 4. Struktura poptávky po profesích, která se rozchází s dostupnou nabídkou. 5. Omezená mobilita pracovní síly. 6. Nedostatečná úroveň informací o situaci na trhu práce (analýzy, prognózy), zejména ve vztahu k probíhajícím strukturálním změnám v kraji. 7. Nedokončená restrukturalizace a privatizace hutnictví a z toho plynoucí nedostatek informací o dopadu tohoto procesu na zaměstnanost. 8. Vysoký podíl obyvatelstva se zdravotním postižením jako důsledek dlouholetého zaměstnání v těžkém průmyslu. 9. Nedostatečná motivace mladých lidí a jejich rodičů k přípravě na kvalifikovaná dělnická povolání v oborech, po nichž je na trhu práce neuspokojená poptávka. 10. Nízká účast zaměstnavatelů a jejich svazů na přípravě, propagaci, organizaci a financování odborného vzdělávání. 11. Nedostatečné zaměření vzdělávacího systému na trénink dovedností požadovaných zaměstnavateli, včetně rozdílné a spíše nízké úrovně používané techniky a technologií při výuce, zejména na učilištích. 12. Nedostatek efektivních programů pro specifické skupiny obtížně zaměstnatelných uchazečů o práci – absolventy škol bez praxe, zdravotně postižené, matky po mateřské dovolené, muže a ženy středního a staršího věku, občany romské národnosti apod. 13. Nedostatek efektivních programů pro podporu rozvoje lidských zdrojů v malých a středních podnicích, v průmyslu a ve službách. 14. Nedostatek programů na posílení poptávkové strany trhu práce (vazba na oblast 1 - Ekonomika a podnikání) a nízká koordinace investiční politiky. 15. Malá perspektiva zaměstnanosti v okrajových částech kraje 16. Vylidňování některých oblastí vázaných tradičně na zemědělskou a lesní výrobu, zhoršující se demografická struktura zemědělsky aktivního obyvatelstva.
Příležitosti	Ohrožení
<ol style="list-style-type: none"> 1. Využití technické odbornosti, nápaditosti a dovednosti pracovní síly kraje. 2. Možnost tvorby nových pracovních míst pomocí programů na podporu zaměstnanosti s využitím finančních podpor státu a Evropské unie určených na regionální rozvoj. 3. Postupný nárůst finančních zdrojů z EU (PHARE + do budoucna strukturální fondy) a z národních veřejných rozpočtů na programy rozvoje lidských zdrojů. 4. Rozvoj nových ekonomických aktivit (zejména v MSP a u průmyslových investorů) spojené s možností širší škály šancí na změnu pracovního uplatnění. 5. Příprava a realizace programů na podporu MSP a přílivu průmyslových investic. 6. Dostatečné zázemí pro zajištění dalšího vzdělávání pracovníků většiny profesí požadovaných na trhu práce. 7. Zlepšení spolupráce sociálních partnerů při realizaci politiky zaměstnanosti. 8. Rozšíření možností pracovního uplatnění v tuzemsku i v zahraničí v souvislosti s přibližujícím se vstupem do EU 	<ol style="list-style-type: none"> 1. Rostoucí nezaměstnanost, zejména dlouhodobá 2. Prohlubování rozdílů v nezaměstnanosti a nabídce pracovních míst v jednotlivých částech kraje. 3. Přetrvávání problémů se zaměstnatelností některých skupin uchazečů v důsledku jednostranné a nízké kvalifikace 4. Další prohlubování rozdílů v dynamice rozvoje trhu práce v Moravskoslezském kraji ve srovnání s celorepublikovým vývojem. 5. Omezování perspektivních ekonomických aktivit v důsledku nedostatku kvalifikované pracovní síly v některých žádaných profesích, o něž neprojevují mladí lidé zájem. 6. Hrozící nedostatek kvalifikovaných dělnických profesí pro budoucí potřeby průmyslu. 7. Rostoucí počet občanů zneužívajících sociální záchrannou síť. 8. Neschopnost účinně sladit aktivity veřejného se soukromým sektorem a využít jeho předností a motivace při přípravě a realizaci programů na podporu podnikání a zaměstnanosti. 9. Nedostatečná připravenost k využití programů a zdrojů z fondů EU, zejména bezprostředně po vstupu.

Lidské zdroje Vzdělávání	
Silné stránky	Slabé stránky
<ol style="list-style-type: none"> 1. Profesně specializovaná nabídka tradičních studijních a učebních oborů středních odborných škol a středních odborných učilišť pro potřeby kraje. 2. Existence 4 vysokých škol v kraji s dostatečným potenciálem pro organizaci studia oborů technických, ekonomických, přírodních a humanitních věd. 3. Stabilizovaná síť středních škol v kraji s dostatečnou kapacitou škol, kapacitou pro ubytování a stravování a potřebným lidským potenciálem. 4. Struktura vzdělávacích institucí a oborově specializovaná struktura škol umožňující reagovat na stávající i nové potřeby trhu práce. 5. Odstraňování diskriminace a podpora znevýhodňovaných skupin populace v přístupu ke vzdělání (zřizování přípravných tříd před zahájením školní docházky, síť speciálních školských zařízení, třídy s polským vyučovacím jazykem apod.). 6. Schopnost využít zkušenosti ze zapojení škol kraje do mezinárodních vzdělávacích programů 7. Existence širokého spektra knihoven a krajského centra knihovnických a informačních služeb. 8. Potenciál nevládních neziskových organizací působících v oblasti vzdělávání a volnočasových aktivit. 9. Potenciál institucí zaměřených na manažerské vzdělávání. 	<ol style="list-style-type: none"> 1. Neexistence střednědobých a dlouhodobých prognóz vývoje trhu práce a kvalifikačních požadavků. 2. Nedostatečná kvalifikační úroveň lidských zdrojů v perspektivních oborech. 3. Nedostatečná struktura neuniverzitního vysokoškolského vzdělání a vyšších odborných škol. 4. Obtížné prosazování klíčových kompetencí ve školství z ekonomických důvodů (uplatňování komunikativních dovedností, včetně jazykových, využívání informačních technologií apod.). 5. Nedostatečná ekonomická podpora pro budování informačního zázemí škol a pro rozvoj toku informací. 6. Kritický stav doplňování informačních zdrojů (zejména knihovnických fondů). 7. Nízká participace sociálních partnerů na vzdělávání a sdílení znalostí– finanční, organizační i kvalifikační. 8. Nedostatečný potenciál vrcholového managementu.. 9. Nedostatečná podpora a práce s talenty 10. Nedostatečné zaměření vzdělávacího systému na přírodovědné vzdělávání 11. Nedostatečné využívání špičkových vzdělávacích programů, metod i pomůcek. 12. Absence základních a středních škol s výukou v cizím jazyce 13. Nedostatečný informační systém o školách
Příležitosti	Ohrožení
<ol style="list-style-type: none"> 1. Přijetí rozvoje vzdělávání jako strategické krajské priority v Programu rozvoje kraje. 2. Využití vzdělanostního a školícího potenciálu 4 vysokých škol ke zvýšení ekonomické úrovně kraje. 3. Krajská koordinace středního školství v souvislosti s reformou veřejné správy. 4. Využití vzdělávacích institucí jako vícefunkčních center kultury a vzdělanosti. 5. Využití existujícího školského potenciálu pro nabídku dalšího vzdělávání, včetně postgraduálního. 6. Využití některých škol a knihoven jako center celoživotního vzdělávání. 7. Zvýšení nabídky poskytování veřejných informačních služeb, včetně zajištění přístupu k internetu a elektronické poště pro zájemce z řad široké veřejnosti. 8. Využití možností společných projektů a programů státních a nestátních subjektů. 9. Zpracování kvalitního Dlouhodobého záměru rozvoje vzdělávání a výchovně vzdělávací soustavy v kraji. 10. Využití zdrojů předstrukturálních a strukturálních fondů EU pro rozvoj vzdělávání ve všech sférách. 	<ol style="list-style-type: none"> 1. Konkurenční vliv zemí EU a některých krajů (Praha, Jihomoravský) na odliv absolventů terciálního vzdělávání, způsobující oslabování intelektuální základny kraje. 2. Nezvládnutí změn ve vzdělávacím systému a jeho řízení v souvislosti se zaváděním krajského zřízení. 3. Nedostatečná vazba obsahového zaměření středních škol na potřeby trhu práce v důsledku nedefinování těchto potřeb. 4. Nevytvoření multisubjektového strategického managementu pro rozvoj lidských zdrojů v kraji a přetrvávání nízké účasti sociálních partnerů v kraji na formování obsahu, organizaci a financování vzdělávání. 5. Nezvládnutí důsledků demografického vývoje na efektivizaci sítě škol a školských zařízení. 6. Oslabuje se postavení přírodověd. a odbor. předmětů ve školách i jejich prestiž ve veřejnosti

Lidské zdroje Zdraví a sociální péče	
Silné stránky	Slabé stránky
<ol style="list-style-type: none"> 1. Příznivá věková struktura z hlediska předproduktivního a produktivního věku obyvatelstva (19 % ku 16 %). 2. Dobrá dostupnost zdravotní péče na většině území s výjimkou horských a podhorských částí kraje 3. Dostatečná akutní lůžková péče včetně specializované péče 4. Kvalitní lékařské týmy, Kvalitní komplement 5. Možnost rozvíjení česko-polské příhraniční spolupráce v poskytování zdravotní péče 6. Dostupnost a kvalita hygienicko-epidemiologické péče 7. Dostupnost základní sociální péče ve všech okresech kraje 8. Rozvíjející se působení neziskového sektoru v oblasti sociálních služeb 9. Dostatečné kapacity pro vzdělávání a k provádění výzkumů v sociální oblasti 10. Ekumenický rozměr působení církví v kraji 11. Vysoká spjatost obyvatelstva s místem bydliště ve venkovských částech 	<ol style="list-style-type: none"> 1. Stárnutí obyvatel v kraji a zvyšování počtu obyvatel v produktivním věku bez možnosti adekvátního pracovního uplatnění 2. Nerovnoměrná dostupnost zdravotní péče 3. Nedostatek lůžek následné péče, LDN, stacionářů, zařízení paliativní péče 4. Nedostatečná kapacita domácí péče (Home care) zejména v malých obcích 5. Zvýšený výskyt některých onemocnění – nádorových, tbc, nemocí z povolání 6. Vnitřní zadluženost nemocnic 7. Nedostatek některých specialistů např., psychiatrie, onkologie, geriatric 8. Absence bezbariérových přístupů ke zdravotnickým zařízením pro občany se sníženou mobilitou 9. Nerovnoměrná dostupnost sociálních služeb 10. Nedostatečná kapacita a kvalita sociální péče pro invalidní občany a další specifické skupiny občanů 11. Počet sociálně nepřízpůsobivých obyvatel (marginalizace určitých sociálních skupin) 12. Nedostatečné řešení drogové závislosti
Příležitosti	Ohrožení
<ol style="list-style-type: none"> 1. Vytvoření systému pro snížení zdravotních rizik z titulu pracovního prostředí 2. Aktualizace programů zdravotní prevence např. vakcinační, dispenzarizační, kardioprogramy aj. 3. Vytvoření systému komunitní péče 4. Dlouhodobá koordinace lůžkové kapacity nemocnic v rámci kraje 5. Zvětšení podílu občanů na zdravotní prevenci a péči o své zdraví rozvojem zdravotnické osvěty 6. Širší zapojení neziskových a dobrovolných organizací do sociálních služeb 7. Lepší prezentace sociálních služeb a její informační zajištění 8. Využití zkušeností ze soužití multikulturní společnosti 9. Cílevědomé a neformální využívání občanských aktivit ve prospěch rozvoje lidských zdrojů v kraji 	<ol style="list-style-type: none"> 1. Zhoršování věkové struktury obyvatelstva ve neprospěch produktivního obyvatelstva. 2. Přetrvávající nebo se ještě dále zhoršující trend snižování porodnosti v kraji 3. Snížení dostupnosti zdravotní péče špatnou dopravní obsluhou v kraji 4. Růst finanční náročnosti na zajištění potřebné lékařské péče 5. Rostoucí zranitelnost některých kategorií obyvatelstva (cizinci, zdravotně postižení, staří pracovníci, nekvalifikovaní, ženy, absolventi škol) a růst sociálně slabých nebo sociální patologií ohrožených skupin obyvatel. 6. Rostoucí problémy některých kategorií obyvatelstva (zdravotně postižení, staří pracovníci, nekvalifikovaní, ženy, absolventi škol) a růst sociálně slabých nebo sociální patologií ohrožených skupin obyvatel. 7. Vznik čtvrtí - ghett, růst počtu bezdomovců a nárůst kriminality a požívání drog. 8. Nedostatečná připravenost občanů kraje na život v globalizujícím se světě (jazyková příprava, schopnost přijímat odlišnosti, rasová snášenlivost apod.) 9. Další zhoršování bezpečnosti občanů v důsledku zločinnosti a vandalismu 10. Problémy v občanském soužití, v soužití diferencujících se sociálních skupin obyvatelstva a ve vztahu k etnickým menšinám

Lidské zdroje Kultura, sport, volný čas	
Silné stránky	Slabé stránky
<ol style="list-style-type: none"> 1. Kulturní zařízení celostátního významu v centrech kraje 2. Kulturně-historické bohatství - památky, muzejní a umělecké sbírky, knihovní fondy, dochované průmyslové dědictví, zejména unikátní technické památky 3. Intenzivní a různorodý kulturní život a pravidelné kulturní akce národního i mezinárodního významu 4. Existence širokého spektra knihoven, včetně krajského centra knihovnických a informačních služeb 5. Existence a rozvinutý kulturní život národnostních menšin v kraji 6. Existence sportovních klubů na vrcholové úrovni i výkonnostní v široké škále sportovních odvětví 7. Existence a rozvinutá spolupráce nestátních neziskových organizací v oblasti kultury, sportu a volného času na regionální úrovni 8. Existence institucí a subjektů zabývajících se volným časem dětí a mládeže 9. Široký zájem, iniciativa a nadšení u zainteresovaných lidí 	<ol style="list-style-type: none"> 1. Pomalu a nerovnoměrně se rozvíjející intelektuální základna kraje a malá podpora univerzit a kulturních institucí ze strany regionálních institucí a hospodářské sféry 2. Nedostatečné zapojení veřejných institucí, regionálních médií a tisku do vytváření image kraje 3. Nedostatečná podpora kulturních aktivit občanských sdružení 4. Nedostatečná podpora mladých tvůrců a nových aktivit v oblasti kultury 5. Nedostatečná dostupnost rekreačního sportu 6. Špatná dostupnost sportovních zařízení pro zdravotně postižené 7. Nejasná pravidla při vyhlašování soutěží a přehlídek volnočasových aktivit vyhlašovaných MŠMT 8. Nedostatečná kvantita a kvalita institucí a subjektů zabývajících se volným časem dětí a mládeže a sportovních zařízení v okrajových částech kraje 9. Malá spolupráce vládních a nevládních organizací 10. Malá informovanost o možnostech získání finančních zdrojů ze zahraničí 11. Nedostatečná informační databáze o oblasti sportu a volnočasových aktivit ve stávajícím Regionálním informačním systému 12. Nedostatečná podpora oblastí s nejvyšší nezaměstnaností 13. Nedostatečná spolupráce s veřejnou správou
Příležitosti	Ohrožení
<ol style="list-style-type: none"> 1. Využití tvůrčího potenciálu nově vzniklých uměleckých, kulturních a sportovních seskupení (spolků, občanských sdružení). 2. Rozšíření nabídky služeb kulturních institucí a sportovních zařízení pro rozvoj cestovního ruchu 3. Využití zkušeností ze soužití silných národnostních menšin v přeshraniční spolupráci. 4. Rozvoj a fungování aktivit pro mládež na dobré kulturní a společenské úrovni 5. Zpřístupnění sportovních zařízení v síti škol a sportovních organizací široké veřejnosti 6. Přivedení širšího okruhu mládeže ke sportování konáním náborových sportovních akcí s využitím příkladu vrcholových sportovců kraje 7. Pořádání celostátních a mezinárodních sportovních akcí k získání zájmu mládeže o pravidelné sportování 8. Vyšší využití existujících zařízení (školy, sportovní kluby a T.J, DDM atd.) pro využití volného času v oblasti sportu i kulturně-společenském využití 9. Podpora mladým tvůrcům a využití jejich potenciálu při zvýšení kulturní úrovně regionu 10. Cílevědomá spolupráce veřejné správy a nestátních neziskových organizací v oblasti kultury, sportu, a využití volného času 11. Využití příhraniční polohy regionu pro rozvoj společných kulturních, sportovních a volnočasových aktivit se sousedními státy 	<ol style="list-style-type: none"> 1. Nedostatečná prezentace a údržba (restaurování) památek, sbírkových fondů muzeí, galerií a knihoven 2. Kapacitně i účelově nevyhovující prostorová situace a technické zázemí významných kulturních zařízení (MsVK, Gvu, Slezské muzeum, a další) 3. Nedostatečné doplňování sbírkových fondů ústící ve ztrátu kontinuity kulturního dědictví 4. Odchod mladých tvůrců mimo region 5. Snižování kulturního vědomí obyvatel 6. Nedostatečná výstavba, modernizace a údržba zařízení sloužících k využití volného času dětí a mládeže a sportovních zařízení 7. Možnost zániku některých středisek a zařízení v oblasti volného času 8. Nevyužívání finančních zdrojů ze zahraničí pro podporu volnočasových aktivit

Životní prostředí	
Silné stránky	Slabé stránky
<ol style="list-style-type: none"> 1. Potenciál zkušených odborníků, vyškolených v rámci regionálních environmentálních programů. 2. Fungující systém sledování úrovně znečištění ovzduší. 3. Nadstandardní monitoring zdravotního stavu obyvatelstva ve vztahu k životnímu prostředí (Ostrava, Karviná). 4. Funkční síť chráněných území s vyšším stupněm ochrany přírody a krajiny, významné přírodní zvláštnosti a vysoké procento zalesnění kraje. 5. Dostatek vodních zdrojů pro zásobování obyvatelstva a průmyslu; existence vodních ploch v krajině 6. Existence systému managementu krizových situací, ohrožujících životní prostředí a zdraví obyvatel 7. Vysoký potenciál mezirezortní komunikace v regionu. 	<ol style="list-style-type: none"> 1. Celkově horší stav životního prostředí ve srovnání s průměrem České republiky. 2. Rozsáhlá území s výrazně sníženou ekologickou stabilitou krajiny, především v okresech Ostrava a Karviná. 3. Velkoplošné poškození krajiny v důsledku dlouhodobé těžební i průmyslové činnosti. 4. Existence starých ekologických zátěží v urbanizovaných územích 5. Kontaminace povrchových vod – bodové a plošné znečištění průmyslem i komunální sférou. Chybějící či zastaralá infrastruktura v oblasti vodního hospodářství – ČOV, kanalizace 6. Místně a sezónně vysoké hodnoty koncentrace tuhých látek, oxidů dusíku a organických látek v ovzduší. 7. Vysoká produkce průmyslových odpadů 8. Nedostatečná podpora ekologické osvěty, výchovy a vzdělávání (EOVV), projevující se v nízké úrovni ekologického vědomí veřejnosti, podnikatelů i veřejné správy a nízkém podílu veřejnosti na rozhodování v oblasti ŽP. 9. Vysoká úroveň hluku a emisí z dopravy. 10. Nedostatečné využívání obnovitelných zdrojů energie a recyklace surovin.
Příležitosti	Ohrožení
<ol style="list-style-type: none"> 1. Využití ověřených výsledků modelových řešení problémů životního prostředí ke snižování nejvýznamnějších rizik. 2. Komplexní revitalizace krajiny, s důrazem především na využití devastovaných území. 3. Aktivní přístup významných průmyslových podniků, regionálních a místních činitelů při řešení environmentálních problémů (EMAS, EMS, čistší produkce, dobrovolné dohody). 4. Rozvoj ekologické osvěty, výchovy a vzdělávání (EOVV) na všech stupních škol, EOVV. Zvýšení účasti veřejnosti při rozhodování v oblasti ŽP. 5. Změna životního stylu obyvatel. 6. Využití existujících zdrojů zkušeností, metodiky a informací pro rozvoj sítě environmentálně orientovaných občanských sdružení 7. Požadavky na ochranu životního prostředí jako stimul pro rozvoj vědy, techniky a environmentálně orientovaného průmyslu v kraji. Využití potenciálu environmentálně i technicky orientovaných odborníků pro rozvoj mezirezortní spolupráce v oblasti aplikovaného výzkumu a vývoje 8. Zvýšení využívání obnovitelných, příp. alternativních zdrojů energie, zejména využití biomasy 9. Pokračující restrukturalizace průmyslu a zemědělství a deficitu potřebných zdrojů, projevující se v pozitivním trendu zlepšování kvality životního prostředí 10. Spolupráce sektorů s významnými dopady na životní prostředí 11. Zlepšení financování programů v oblasti ŽP 	<ol style="list-style-type: none"> 1. Přetrvávající negativní „image“ kraje v důsledku nedostatečného zlepšování kvality života a stavu životního prostředí. 2. Absence vize ochrany životního prostředí jako příležitosti pro přiměřený růst hospodářství a rozvoj občanské společnosti. 3. Rizika pro zdraví obyvatelstva v důsledku znečištění životního prostředí a životního stylu obyvatel. 4. Bezpečnostní rizika plynoucí z koncentrace potenciálně nebezpečné průmyslové výroby v části kraje a dopravy nebezpečných látek v něm. 5. Pokračující devastace části území z důvodu nedostatečného zabezpečení asanačně-rekultivačních prací. 6. Omezené využití půdy a podzemních vod v důsledku jejich kontaminace zemědělskou činností 7. Další zábor kvalitní zemědělské půdy. 8. Stávající kontaminace půdy a podzemních vod v průmyslových areálech v urbanizovaných územích, zabraňující jejich dalšímu využití. 9. Upřednostňování umístování staveb „na zelené louce“ oproti využívání opuštěných ploch zejména v intravilánech obcí. 10. Prosazování investičních projektů s potenciálními závažnými dopady na kvalitu životního prostředí a upřednostňování ekonomického rozvoje na úkor sociálních a environmentálních aspektů udržitelného rozvoje kraje. 11. Nevyhovující způsob zneškodňování odpadů (zejména skládkováním) na úkor omezování vzniku, případně využití a recyklace odpadů. 12. Absence komplexního přístupu k revitalizaci krajiny. 13. Omezení funkcí lesních porostů v důsledku jejich poškození. 14. Trvalé riziko velkoplošných povodní z důvodů narušení retenční schopnosti krajiny a absence konkrétních opatření na její zvýšení. 15. Převažující způsoby řešení protipovodňové ochrany především technickými opatřeními s negativními dopady na krajinu.

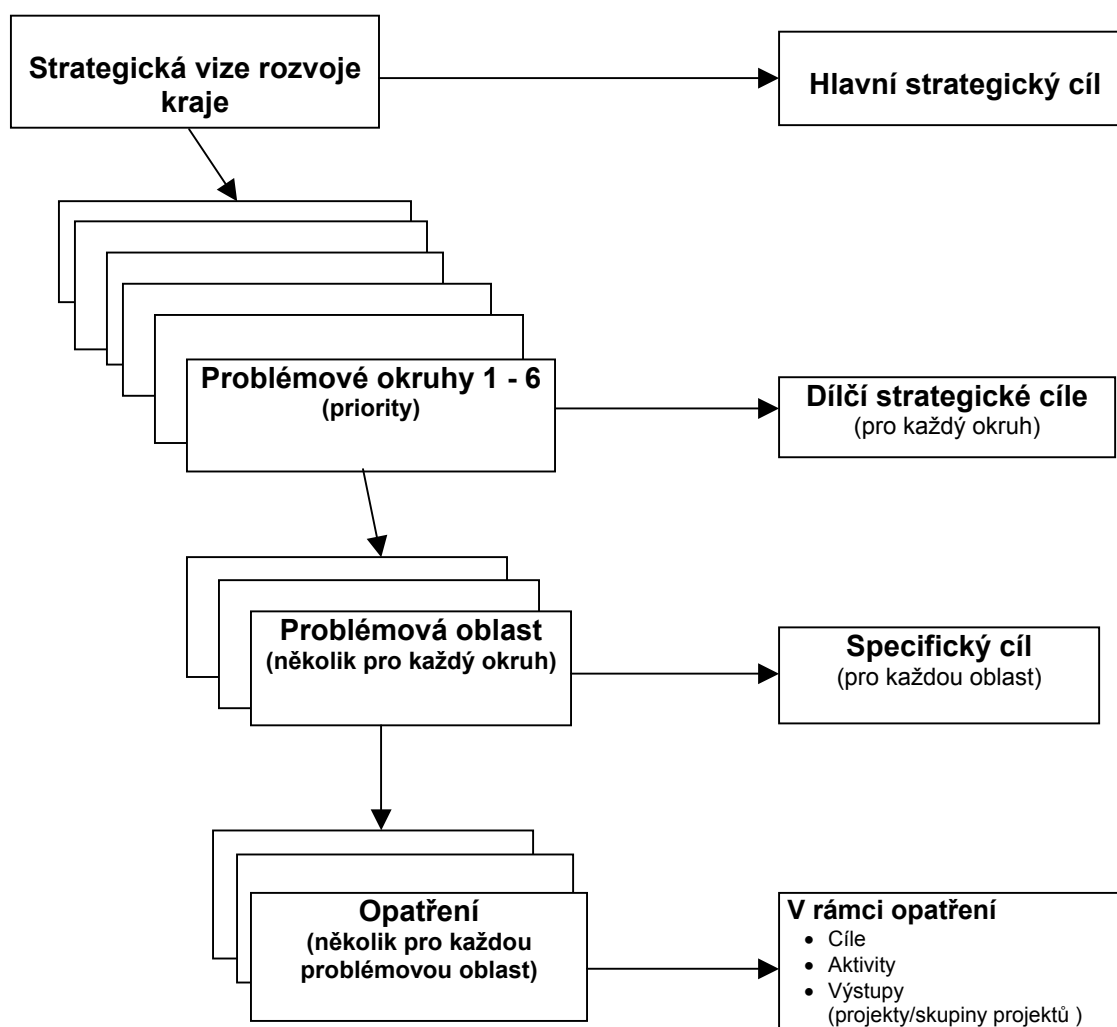
Cestovní ruch	
Silné stránky	Slabé stránky
Vnitřní socioekonomické prostředí CR	
1. Poloha regionu (vzhledem k polskému a slovenskému trhu, SJ tah) 2. Dostatečné množství volné pracovní síly s umírněnými mzdovými požadavky 3. Upřednostňování Jeseníků a Beskyd jako mezinárodních turistických destinací 4. Potenciál turistů /návštěvníků z vlastního regionu	1. Nízká profesionální úroveň personálu v zařízeních cestovního ruchu, neznalost cizích jazyků. 2. Kooperace a komunikace mezi klíčovými činiteli CR v regionu
Návštěvnická atraktivita regionu	
5. Potenciál pro rekreaci a turismus celoročního charakteru 6. Pestrá nabídka atraktivit cestovního ruchu na relativně malém prostoru (od výjimečných přírodních atraktivit, přes kulturně historické, sportovní až po atraktivitu průmyslového charakteru). 7. Silný a známý sektor lázeňství, nabízející vyhledávané léčebné procedury. 8. Atraktivita krajiny zčásti horského a podhorského typu a její využitelnost pro rekreaci a aktivní trávení volného času. 9. Hustá síť značených pěších a cyklo tras 10. Historické, kulturní a folklórní zvláštnosti a atraktivita (kostely, muzea, dřevěná architektura) 11. Image lyžařského regionu (Jeseníky, Beskydy) 12. Silný potenciál průmyslových a technických památek a objektů využitelných pro CR	3. Přetrvávající negativní image regionu (zejména ostravsko-karvinské části) 4. „Nevyprofilovanost“ částí regionu z pohledu nabídky pro CR 5. Neexistence „marketingové značky“ regionu pro CR 6. Malý počet produktů a produktových balíčků 7. Nedostatek alternativních programů (atrakcí) 8. Množství nevyužitých a pro CR nepřístupných atraktivit 9. Absence systému zpřístupnění chráněných krajinných oblastí, území, parků, rezervací a průmyslových památek pro naučný i rekreační pobyt návštěvníků. 10. Nedostatečná infrastruktura CR sloužící k prodloužení sezóny a zmírnění mimosezónních výkyvů.
Dopravní a technická infrastruktura CR	
13. Regionem vedou významné mezinárodní tahy 14. Letiště s mezinárodním provozem v regionu 15. Dostatečná kapacita ubytovacích zařízení	11. Nevyhovující struktura ubytovacích zařízení (chybí hotely s 3 a více hvězdičkami - podle mezinárodních standardů, naopak využití stávajících je velmi nízké). 12. Špatná úroveň místních komunikací a zanedbaná péče o krajinu a sídla 13. Nedostatečné zázemí CR v atraktivních místech (dojezd/doprava, parkoviště atd.) 14. Zastaralá, nedostatečná a nekomplexní infrastruktura CR (sportovní zařízení, vleky, lanovky, eko-doprava atd.)
Služby a organizace CR	
16. Velký počet a kvalita IC 17. Vstřícnost místních obyvatel k návštěvníkům regionu.	15. Nízká kvalita a rozsah služeb a informací pro návštěvníky regionu. 16. Nízká profesionální úroveň personálu v zařízeních CR 17. Nedostatek zkušeností s řízením a organizací cestovního ruchu ve veřejném i soukromém sektoru. 18. Nedostatečná a nepropracovaná propagace návštěvnického potenciálu CR regionu doma i v zahraničí 19. Špatná úroveň udržování lyžařských běžeckých stezek 20. Neexistence systému zpětné vazby od návštěvníků / turistů 21. Nízká úroveň provázanosti nabídky služeb CR v regionu
Příležitosti	Hrozby
1. Rostoucí poptávka v mezinárodním, národním i regionálním trhu volnočasových aktivit po specializovaných produktových balíčcích (sjezdové lyžování, běžecké lyžování, cykloturistika, pěší a horská turistika, agroturistika, hipoturistika atd.). 2. Blízkost a dobrá dostupnost cílových trhů (domácí, Polsko, Slovensko) 3. Možnost čerpání finančních prostředků z národních a mezinárodních fondů 4. Rostoucí zájem obyvatel České republiky o domácí turistiku 5. Rostoucí zájem a péče o vlastní zdraví 6. Zájem zahraničních investorů o střední a východní Evropu 7. Rozšiřování spolupráce příhraničních regionů 8. Souběžný vstup ČR, Polska a Slovenska do EU a tím odstranění současných problémů s hraničními přechody.	1. Zánik památek v důsledku devastace a podinvestování 2. Silící pozice a rozvoj konkurenčních regionů ve vztahu k trhu cestovního ruchu a zejména k silným cílovým trhům (tuzemsko, polský trh, slovenský trh, německý trh). 3. Poškození zdrojů CR vlivem neorganizovaného rozvoje CR 4. Cítilivost sektoru CR na ekonomické a společenské události 5. Podcenění významu rozvoje CR pro vývoj malého a středního podnikání a pro tvorbu nových pracovních míst 6. Nekoncepčnost státní podpory cestovního ruchu 7. Neřešení problémů s CHKO a ostatními institucemi, spojenými s ochranou přírody a následně nevyužití těchto území (17% území) pro CR 8. Neharmonizované přistoupení jedné ze zemí do EU (ČR, Polsko, Slovensko) a tím ještě zhoršení současné situace na hranicích.

Zemědělství a venkov Zemědělství a lesnictví	
Silné stránky	Slabé stránky
<ol style="list-style-type: none"> 1. Dobré přírodní podmínky k intenzivnímu zemědělství v okresech Opava, Nový Jičín a částech ostatních okresů zabezpečující soběstačnost regionu v základních potravinách. 2. Chovatelské tradice a vysoká úroveň šlechtitelské a plemenářské práce v chovu skotu a prasat, tradice chovu ovcí v Beskydech a Jeseníkách. 3. Propracovaný systém a metodiky k provádění komplexních pozemkových úprav a tvorby generelů územních systémů ekologické stability, na řadě lokalit zahájeny pozemkové úpravy. 4. Relativně levná pracovní síla a přebytek kvalifikovaných pracovních sil v zemědělství 	<ol style="list-style-type: none"> 1. Zastaralý strojový park a technologie a nízká konkurenceschopnost zemědělského sektoru a navazujícího zpracovatelského průmyslu, klesající nákladová rentabilita, přebytky základních komodit. 2. Zánik zpracovatelských kapacit potravinářského průmyslu v důsledku nedostatečné ochrany vnitřního trhu ČR a konkurenčních tlaků obchodních řetězců. 3. Slabý marketing, absence odbytových center a moderních zpracovatelských kapacit s rozšířením sortimentu (např. listnaté dříví, vlna, speciality masných výrobků, sýry). 4. Nedostatečné využití potenciálu zemědělství v nepotravinářské výrobě (obnovitelné zdroje - biomasa, energetické plodiny, konopí, výroba lihu, škrobu, lnářský průmysl) 5. Odchod odborníků ze zemědělské prvovýroby do jiných sektorů. 6. Aplikovaný výzkum a zemědělské poradenství jsou nedostatečně podporovány 7. Nedostatek finančních prostředků pro realizaci komplexních pozemkových úprav. 8. Převládající špatná ekonomická situace zemědělských podniků s výrazně negativními dopady na rozvoj venkova. 9. Rychlý pokles stavů skotu s negativními dopady na udržování přirozené úrodnosti půd a rozvoj zemědělství v horších přírodních podmínkách. 10. Vysoká zadluženost, nízká kapitálová úroveň podniků, prohlubující se ztrátovost, nesolventnost, omezený přístup k úvěrům
Příležitosti	Ohrožení
<ol style="list-style-type: none"> 1. Využití zemědělského potenciálu v intenzivních a konkurenceschopných oblastech. 2. Restrukturalizace zemědělství, dořešení vlastnických vztahů k majetku, zemědělské a lesní půdě, nástup nových technologií např. přesné zemědělství. 3. Rozvoj pěstování technických a energetických plodin, výroba brambor pro nepotravinářské využití, travních semen, extenzivní chov ovcí a koz, masného skotu. 4. Modernizace zpracovatelského průmyslu a restrukturalizace jeho kapacit, vybudování odbytových center zemědělských prvovýrobců a zlepšení informačního systému o výrobě a odbytu zemědělských výrobků. 5. Využití regionálních zdrojů a možností k rozvoji multifunkčního zemědělství. 6. Změna druhové skladby lesa směrem k vyššímu zastoupení listnatých dřevin. 7. Využití dostatku dřevní hmoty k dalšímu zpracování v nábytkářském průmyslu. 8. Zalesnění svažitých, nepřístupných a neproduktivních ploch zemědělské půdy. 9. Využití ekologických forem hospodaření na ZP v CHKO, oblastech s PHO 	<ol style="list-style-type: none"> 1. Tlak světového trhu s vyspělými produkty a vysokou vývozní státní podporou dopadající na nechráněný trh České republiky. 2. Nedostatečná a opožděná reakce na postupující globalizaci světového agrárního trhu, nejistá budoucnost podnikatelských subjektů. 3. Hrozba ztráty trhů pro místní zpracovatelský průmysl zemědělské prvovýroby, nestabilní vnitřní trh. 4. Přetrvávající nedostatek disponibilního kapitálu u podnikatelských subjektů. 5. Pomalý proces restrukturalizace a modernizace v zemědělství, pomalá substituce neefektivních technologií zvyšujících nákladovost výroby. 6. Všeobecný pokles zájmu o studijní a učební zemědělské obory, hrozba zániku především učebních oborů. 7. Nedostatečná podpora pozemkovým úpravám a v jejich rámci dořešení vlastnických vztahů, zúrodnění půdy a zvelebení krajiny. 8. Neuspokojivé řešení ochrany zemědělského trhu proti dotovanými dovozům

Zemědělství a venkov	
Venkov	
Silné stránky	Slabé stránky
<ol style="list-style-type: none"> 1. Krása moravskoslezské venkovské krajiny a zachování enkláv málo narušené přírody, rozmanitost krajiny a v ní rozložených sídel. 2. Tradiční rozptýlená slezská a beskydská venkovská zástavba přispívající významně k prostupnosti, turistické atraktivitě a zkulturnění krajiny. 3. Schválená územně plánovací dokumentace a z ní plynoucí připravenost území pro využití jeho potenciálu. 4. Přilehlost k ostravské aglomeraci, zpracovatelský průmysl, vysoká poptávka po potravinách. 	<ol style="list-style-type: none"> 1. Nízká konkurenceschopnost venkovské ekonomiky. 2. Nedostatek pracovních příležitostí na venkově. 3. Špatná dopravní dostupnost okrajových lokalit regionu spojená s prohlubující se hospodářskou zaostalostí. 4. Útlum ekonomiky jako signál tendence celkového úpadku a vylidňování některých oblastí zejména s rozptýlenou zástavbou (Bruntál, Frýdek-Místek, Jablunkovsko). 5. Nedostatek "startovacího" kapitálu pro malé firmy, nedostatek informací a inkubátorů.
Příležitosti	Ohrožení
<ol style="list-style-type: none"> 1. Diverzifikace doplňkových zemědělských i nezemědělských aktivit zaměřených na multifunkční zemědělství a rozvoj venkova ve znevýhodněných oblastech (LFA) např. rozvoj agroturistiky a venkovské pobytové turistiky, myslivosti a rybaření. 2. Zřízení a podpora poradenských a konzultačních služeb pro podnikání na venkově. 	<ol style="list-style-type: none"> 1. Chybějící technická infrastruktura na venkově. 2. Přetrvávající malá výkonnost venkovské ekonomiky. 3. Rostoucí míra nezaměstnanosti a prohlubování regionálních rozdílů v nezaměstnanosti a nabídce pracovních míst, směřující ke kritickým situacím v některých částech venkovského prostoru.

2. STRATEGIE ROZVOJE MORAVSKOSLEZSKÉHO KRAJE

Strategická část Program rozvoje Moravskoslezského kraje má následující dekompozici:



Opatření představují dílčí programy, které budou realizovány prostřednictvím konkrétních projektů s případnou finanční podporou kraje.

2.1 Strategická vize, cíl a priority rozvoje kraje

Moravskoslezský kraj - kraj kontrastů a příležitostí

Strategická vize rozvoje Moravskoslezského kraje je založena na principech rovnocenného respektování všech tří základních aspektů rozvoje – tedy jeho ekonomické, sociální i environmentální složky a je zaměřena především na kvalitu života jeho obyvatel.

Moravskoslezský kraj chce být atraktivním, ekonomicky silným a konkurenceschopným středoevropským regionem.

Kraj se stane dynamicky se rozvíjející součástí České republiky a jeho vnitřní i vnější integrace bude charakterizována sítí dobře fungujících podniků, institucí a kooperačních vztahů na krajské (regionální), národní i mezinárodní úrovni.

Vize budoucího rozvoje kraje je koncipována v těchto rozhodujících oblastech:

- **Efektivní a výkonná ekonomika v podnikatelsky přívětivém prostředí** v horizontu strategie rozvoje kraje, tj. kolem roku 2010 bude charakterizována různorodou, energeticky a ekologicky nenáročnou strukturou s rozvinutými obory klíčovými pro konkurenceschopnost 21. století - mikroelektronikou, informatikou, biotechnologiemi a průmyslem postaveným na nových i tradičních materiálech, vědních oborech a čistých technologiích. Významnou součástí regionální ekonomiky zůstane i její tradiční průmysl, který se bude podílet na rozvoji nových oborů a subdodavatelských vztahů při využití nejnovějších poznatků vědy, výzkumu a inovačních technologií.
- **Kvalitní infrastruktura** dosáhne evropské úrovně. Základem bude přímé napojení kraje na hlavní evropské dopravní cesty. Spolu s tím dojde k modernizaci vnitrokrajské infrastruktury s dostatečnou propojeností na okolí kraje a k vytvoření moderního, vyváženého a ekologicky přijatelného systému dopravy, telekomunikací a zásobování energiemi v kontextu celoevropského integračního procesu.
- **Rozvoj lidských zdrojů se stane základem pro zlepšení pocitu identity občanů s krajem.** Zvýší se zaměstnatelnost a konkurenceschopnost pracovní síly, které bude dosaženo podporou celoživotního vzdělávání a rozvojem existujících i nově vznikajících struktur vzdělávání a využitím podnikatelského a inovačního potenciálu obyvatel. Dojde k přizpůsobení zdravotnických a sociálních služeb potřebám kraje, zejména zlepšením jejich kvality a dostupnosti pro různé sociální skupiny obyvatel v celém kraji, zajištěním koncentrovaných služeb nadstandardní péče a kvalitní standardní péči v jeho částech, s přihlédnutím na jejich geografické a demografické podmínky. Zvýší se kvalita kulturního života i mimo hlavní centra kraje. Nastane zlepšení soužití etnických skupin, včetně rozvoje občanské společnosti a neziskových organizací.
- **Zdravé životní prostředí** umožní trvale zvyšování kvality života obyvatel a zvýší atraktivitu regionu pro plnohodnotné bydlení, práci i trávení volného času.
- **Změna image kraje** přispěje ke zvýšení atraktivity regionu pro zahraniční i domácí investory. Kraj se stane vyhledávanou destinací domácích i zahraničních turistů a lázeňských hostů v České republice a mnohem lépe než doposud využije svůj velký potenciál. **Rozvoj cestovního ruchu** se tak stane jednou z významných podnikatelských a zaměstnaneckých příležitostí, zejména v sektoru malého a středního podnikání.

- **Nová úloha venkova** bude založena na rentabilním, diverzifikovaném a relativně multifunkčním zemědělství a lesnictví, respektujícím zájmy ochrany přírody, přispívající m ke krajinnotvorbě a využití volného času. Venkovský prostor se přemění na prosperující, atraktivní, kulturní a integrované území, v němž každý mikroregion, podporovaný funkční infrastrukturou a dostupnou občanskou vybaveností, harmonicky spjatou s venkovskou krajinou a zachovávající hodnotné místní tradice, bude moci uplatnit svá specifika.

Hlavním strategickým cílem rozvoje Moravskoslezského kraje je trvalý růst kvality života obyvatel na základě povzbuzení hospodářského růstu a diverzifikace ekonomické struktury kraje s důrazem na konkurenceschopnost ekonomických aktivit, tvorbu pracovních míst v regionálním i místním měřítku, zlepšení kvality životního prostředí a snižování vnitrokrajských rozdílů ve všech oblastech. Přitom jeho hrubý domácí produkt (HDP) na obyvatele se bude kolem roku 2010 přibližovat hranici 75 % průměru HDP na 1 obyvatele Evropské unie.

Základem dalšího rozvoje kraje jsou aktivity, které jsou zaměřeny na rozvoj lidského potenciálu, na restrukturalizaci ekonomiky, zlepšení základní infrastruktury, zlepšení úrovně městského i venkovského prostředí, sladění požadavků ochrany životního prostředí se strategickými záměry ekonomického rozvoje, podporu rozvoje cestovního ruchu, rozšíření zahraniční a příhraniční spolupráce kraje.

Hlavními prioritami rozvoje kraje jsou (pořadí neurčuje významnost priorit):

- Podpora malého a středního podnikání, zvyšování objemu přímých tuzemských i zahraničních investic a vytváření nových pracovních příležitostí v kraji.
- Příprava na integraci kraje do Evropské unie a všestranné zkvalitňování jeho infrastruktury dopravní, technické, telekomunikační a institucionální.
- Akcelerace rozvoje lidských zdrojů v kraji a vybudování efektivního systému komunikace všech činitelů na regionální trhu práce, vše při důsledném respektování principu partnerství veřejného a soukromého sektoru, vzdělávacích institucí a neziskových organizací.
- Významné snížení negativních vlivů průmyslu a dopravy na životní prostředí v kraji a využití požadavků na zlepšování kvality životního prostředí k rozvoji environmentálně orientovaného aplikovaného výzkumu a navazujících průmyslových aktivit a vytváření zdravého prostředí pro obyvatelstvo.
- Využití potenciálu cestovního ruchu v kraji jako zdroje prosperity a předmětu pracovní činnosti místních obyvatel.
- Zvyšování efektivnosti zemědělství a podpora proměny venkovských oblastí na multifunkční, plně integrované součásti kraje s významnou rolí při kultivaci krajiny, uchování kulturního odkazu a nabídce alternativního životního stylu.

2.2 Vymezení a popis problémových okruhů

Program rozvoje územního obvodu Moravskoslezského kraje je programem regionálního rozvoje, který bude realizován prostřednictvím nástrojů regionální politiky na úrovni kraje. Oblastí podpory regionálního rozvoje jsou vymezeny v §3 zákona 248/2000 Sb. O podpoře regionálního rozvoje. Podle tohoto zákona podle §3 - Oblasti podpory regionálního rozvoje je podpora regionálního rozvoje je zaměřena na

- rozvoj podnikání, s cílem zlepšení hospodářské struktury a vytváření nových nebo stabilizaci ohrožených pracovních míst,

- rozvoj lidských zdrojů a další opatření v oblasti trhu práce, například zvyšování kvalifikace, zabezpečování vzdělávání a rekvalifikací, zajišťování souladu dosaženého vzdělání a kvalifikace s potřebami trhu práce a hospodářského a sociálního rozvoje regionu,
- výzkum a technologický vývoj přispívající k celkovému rozvoji regionu se zřetelem na podporu zavádění nových technologií a inovací a posilování kapacit výzkumu a vývoje tam, kde je to pro rozvoj regionu nutné,
- rozvoj cestovního ruchu,
- zlepšování vybavení regionu infrastrukturou a zajištění dopravní obslužnosti,
- rozvoj tělovýchovných, sportovních a mládežnických aktivit a kultury včetně památkové péče, pokud vytváří nová pracovní místa,
- rozvoj občanské vybavenosti, včetně zařízení pro tělovýchovu, sport, mládež a aktivity občanů v jejich volném čase, rozvoj služeb s cílem uspokojování potřeb občanů v únosně dostupné vzdálenosti,
- rozvoj služeb sociální péče a sociální pomoci,
- zajištění dostupnosti a zlepšování úrovně poskytování zdravotnických služeb,
- opatření k ochraně životního prostředí, omezování vlivů narušujících krajinu a udržení kulturní krajiny,
- vznik právnických osob a tvorbu programů v regionu sloužících k jeho celkovému rozvoji,
- provádění pozemkových úprav,
- dosažení dalších cílů u regionů uvedených v § 4 odst. 2 písm. b), jsou-li v souladu s důvody, pro něž byl region vymezen,
- dosažení jiných cílů stanovených v programu rozvoje územního obvodu kraje¹⁾ § 35 zákona č. 129/2000 Sb., o krajích (krajské zřízení).

Jednotlivé oblasti podpory regionálního rozvoje v Programu rozvoje Moravskoslezského kraje jsou soustředěny do 6 priorit, kterým odpovídají tzv. problémové okruhy.

Jako **problémové okruhy** byly identifikovány:

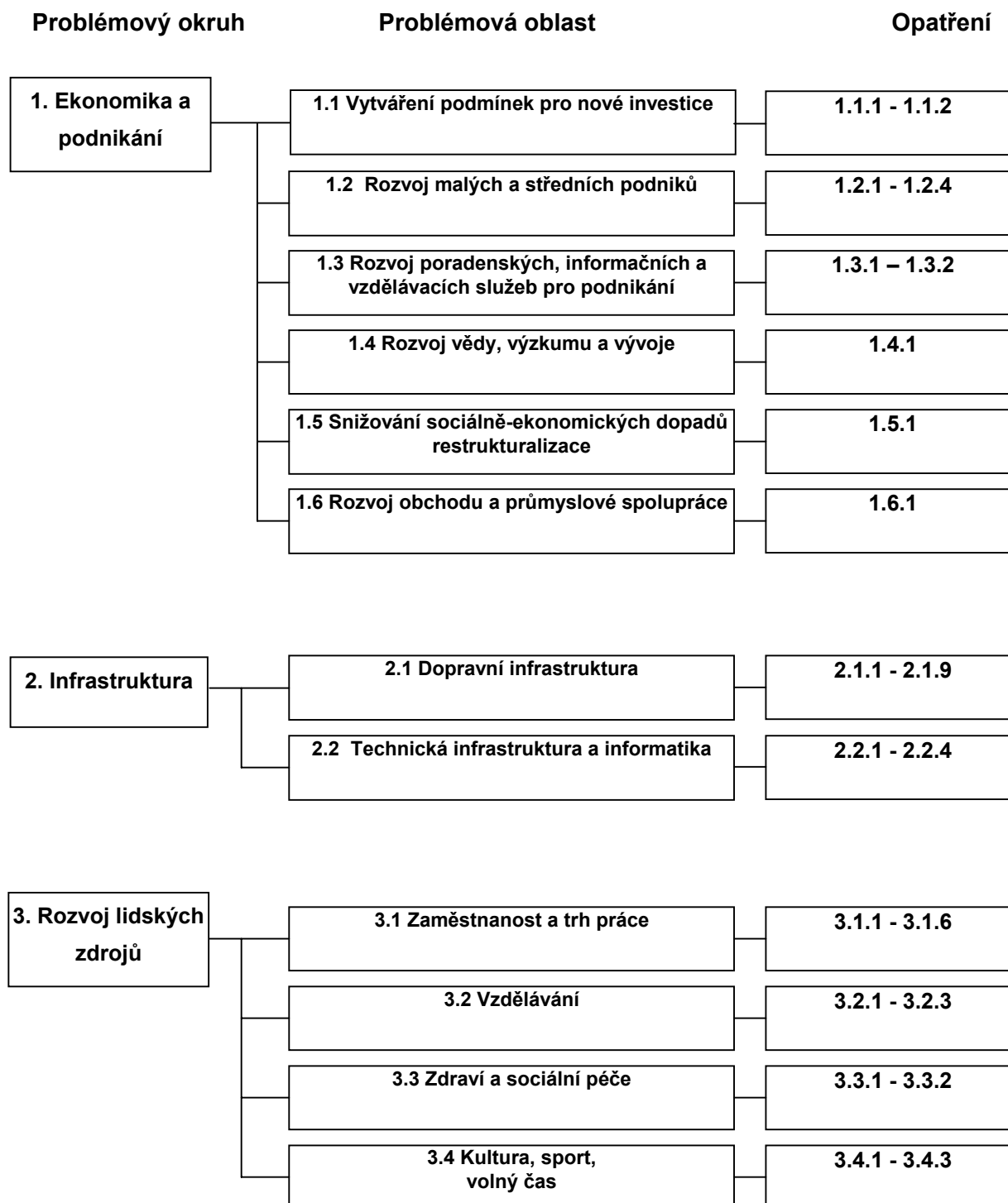
- Ekonomika a podnikání
- Infrastruktura
- Rozvoj lidských zdrojů
- Životní prostředí
- Cestovní ruch
- Zemědělství a rozvoj venkova

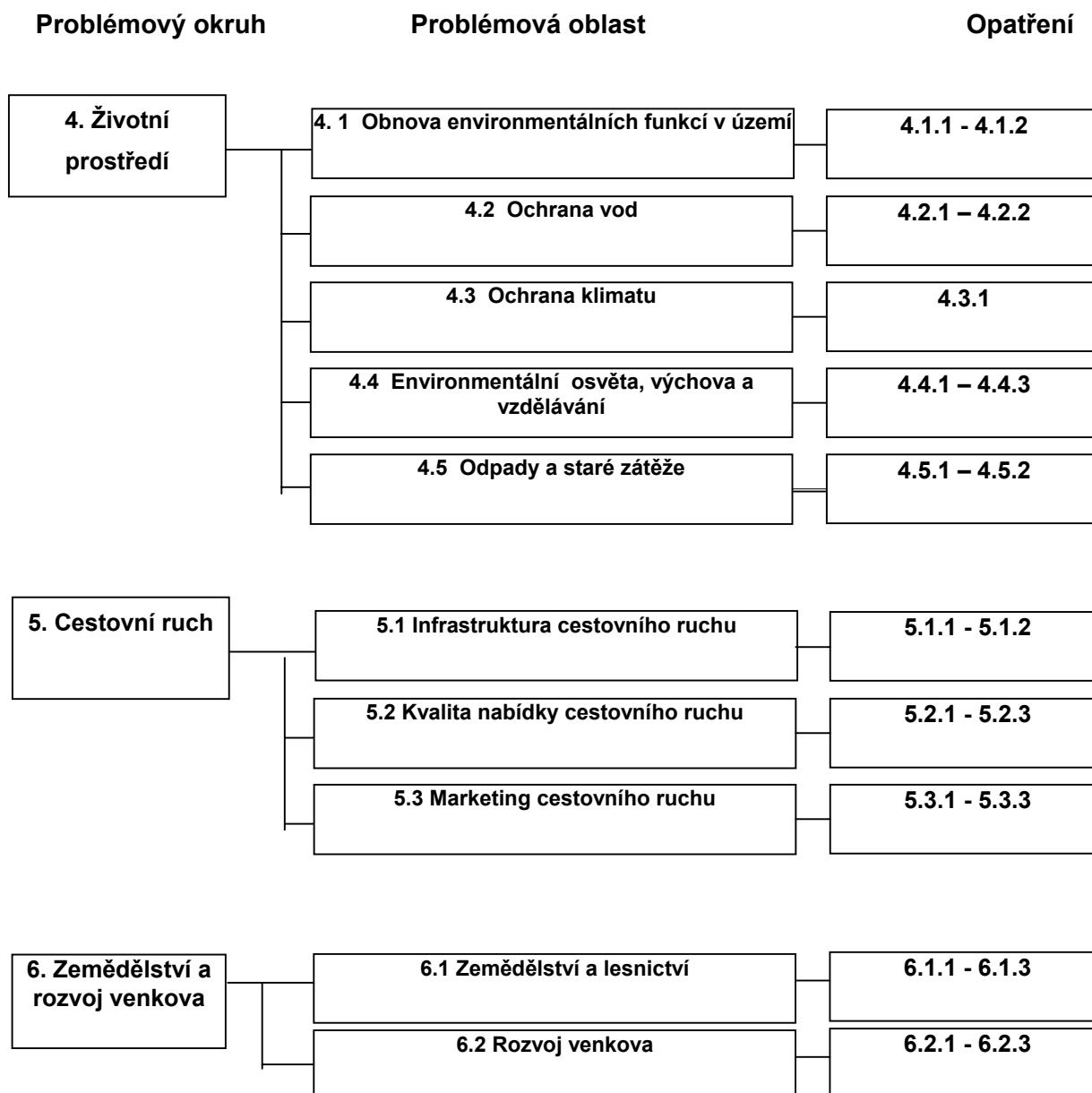
Problémové okruhy se dále člení na dílčí problémové oblasti a ty na opatření. Pro každý problémový okruh je definován hlavní cíl, který je vlastně dílčím strategickým cílem programu. Pro každou problémovou oblast v rámci priority jsou stanoveny specifické cíle, kterých má být dosaženo realizací opatření přiřazených k problémovým oblastem.

Konkrétní rozčlenění problémových okruhů na dílčí problémové oblasti a na opatření je uvedeno v následující kapitole.

2.3 Souhrnný popis opatření k realizaci strategie

Pro každou problémovou oblast jsou uvedena čísla jednotlivých opatření, která jsou stručně popsána níže v textu. Detailní struktura a popis opatření je uveden v **Příloze 3** Specifikace opatření pro realizaci programu rozvoje.





2.3.1 Problémový okruh 1: Ekonomika a podnikání

Problémový okruh 1. Ekonomika a podnikání					
Problémová oblast 1.1 Vytváření podmínek pro nové investice v kraji	Problémová oblast 1.2 Rozvoj malých a středních podniků	Problémová oblast 1.3 Rozvoj poradenských, informačních a vzdělávacích služeb	Problémová oblast 1.4 Rozvoj vědy, výzkumu a vývoje	Problémová oblast 1.5 Revitalizace a restrukturalizace velkých průmyslových podniků	Problémová oblast 1.6 Rozvoj obchodu a průmyslové spolupráce
Opatření 1.1.1 Příprava průmyslových zón a technologických parků	Opatření 1.2.1 Spolupráce veřejného a soukromého sektoru	Opatření 1.3.1 Rozvoj a zkvalitňování existující infrastruktury služeb na podporu podnikání	Opatření 1.4.1 Rozvoj průmyslového výzkumu, vývoje a transferu technologií a průmyslových inovací	Opatření 1.5.1 Revitalizace a restrukturalizace velkých průmyslových podniků	Opatření 1.6.1 Rozvoj zahraničního obchodu a přeshraniční průmyslové spolupráce
Opatření 1.1.2 Zajištění komplexních služeb pro investory	Opatření 1.2.2 Uspadnění přístupu MSP k finančním zdrojům	Opatření 1.3.2 Příprava MSP na vstup do Evropské unie			
	Opatření 1.2.3 Rozvoj kooperací MSP				
	Opatření 1.2.4 Rozvoj drobných řemesel, průmyslových výrob a služeb				

Hlavní cíl:

Dosažení konkurenceschopnosti kraje a jeho podniků v domácí i mezinárodní soutěži, postupná změna struktury podnikatelských subjektů ve prospěch malých a středních podniků a nových investorů, v převážné míře se zahraničním kapitálem a současně zachování regionu jako průmyslové oblasti s důležitou rolí tradičních odvětví, především uhelného, ocelářského, strojírenského a chemického průmyslu, avšak v restrukturalizované podobě a s dokončenou privatizací.

Problémová oblast 1.1: Vytváření podmínek pro nové investice v kraji**Specifický cíl:**

Zvýšit objem přímých tuzemských i zahraničních investic do ekonomických aktivit v kraji

Opatření 1.1.1 Příprava průmyslových zón a technologických parků**Stručná charakteristika:**

- Výběr vhodných pozemků a/nebo průmyslových areálů s vyjasněnými vlastnickými vztahy.
- Výběr a rozvoj strategické průmyslové zóny (nad 200 ha) s přímou účastí kraje na jejím rozvoji.
- Doplnění katalogu průmyslových zón o vhodné pozemky na venkově.
- Odstranění případných starých ekologických zátěží.
- Vybavení technickou infrastrukturou.
- Vybavení další infrastrukturou dle požadavků investorů.

Opatření 1.1.2 Zajištění komplexních služeb pro investory**Stručná charakteristika:**

- Zakládání pracovišť integrovaných služeb („one-stop-shops“) k podpoře přímých zahraničních investic (včetně propagace investičních příležitostí v kraji, marketingu průmyslových zón a technologických parků, urychlení procesu vyřizování potřebných žádostí a povolení apod.)
- Příprava subdodavatelů pro investory.
- Příprava zaměstnanců pro investory.
- Příprava dalších podmínek podporujících zájem investorů o podnikání v Moravskoslezském kraji (např. školy s výukou v cizích jazycích pro rodinné příslušníky apod.)
- Rozšíření pobídkového systému pro investory v Moravskoslezském kraji.
- Rozvoj a využití IRIS (integrovaného regionálního informačního systému) pro investory.

Problémová oblast 1. 2: Rozvoj malých a středních podniků.**Specifický cíl:**

Zlepšovat podmínky pro podnikání a tvorbu nových pracovních příležitostí.

Opatření 1.2.1 Spolupráce veřejného a soukromého sektoru**Stručná charakteristika:**

- Transparentní a rychlé poskytování informací a vyřizování formalit.
- Koordinace aktivit představitelů veřejné správy a podnikatelské samosprávy.
- Efektivní využití veřejných zdrojů na podporu podnikání.
- Nabídka lokalit a nebytových prostor k podnikání.
- Podpora zakládání MSP.
- Marketingové průzkumy názorů podnikatelské veřejnosti.
- Ocenění a propagace úspěšných podnikatelů.
- Prosazování etiky podnikání.
- Podmínit využití podpůrných programů účastí ve vzdělávacích kurzech.
- Založení systému pravidelného hodnocení a prezentace stavu malého a středního podnikání a účinnosti programů na jeho podporu v kraji.

Opatření 1.2.2 Usnadnění přístupu MSP k finančním zdrojům**Stručná charakteristika:**

- Finanční programy pro začínající podnikatele.
- Finanční programy pro podporu zaměstnanosti v existujících firmách.
- Finanční programy pro inovační firmy.
- Zajištění vícezdrojového financování programů (stát, kraj, EU, komerční zdroje).

Opatření 1.2.3 Rozvoj kooperací MSP**Stručná charakteristika:**

- Informační servis, marketing a akvizice klientů a partnerů pro kooperace se zahraničím.
- Společná propagace regionálních MSP v tuzemsku i zahraničí.
- Příprava MSP ke vstupu na zahraniční trhy.
- Asistenční programy usnadňující kooperaci se zahraničními partnery.
- Podpora vzniku a rozvoje sítí MSP.

Opatření 1.2.4 Rozvoj drobných řemesel, průmyslových výrobních a služeb**Stručná charakteristika:**

- Výběr vhodných lokalit pro podnikatelské zóny, jejich příprava a pronájem místním malým a středním firmám s rozvojovým potenciálem (export, zaměstnanost).
- Podpora zakládání a rozvoje malých firem zaměřených na drobná řemesla a služby.

Problémová oblast 1.3: Rozvoj poradenských, informačních a vzdělávacích služeb pro podnikání.**Specifický cíl:**

Zkvalitnit infrastrukturu na podporu podnikání.

Opatření 1.3.1 Rozvoj a zkvalitňování existující infrastruktury služeb na podporu podnikání**Stručná charakteristika:**

- Využití stávající infrastruktury na podporu podnikání, např. krajskou a okresní hospodářské komory, agrární komoru, RPIC a BIC, pro přípravu a realizaci poradenských, informačních a vzdělávacích programů a služeb pro malé a střední podniky.
- Propojení s programy na rozvoj zaměstnanosti a nové uplatnění pracovníků uvolňovaných z velkých podniků.
- Podnikatelské poradenství pro malé a střední podniky. Podpora zavádění certifikovaných a moderních systémů řízení.

Opatření 1.3.2 Příprava MSP na vstup do Evropské unie**Stručná charakteristika:**

- Informování o podmínkách a vlivu vstupu do EU mezi MSP.
- Využití stávající infrastruktury na podporu podnikání k přípravě a realizaci poradenských, informačních a vzdělávacích programů a služeb usnadňujících malým a středním podnikům adaptaci na podmínky jednotného trhu Evropské unie.
- Rozvoj a využití projekčních a implementačních kapacit pro využití předvstupních a strukturálních fondů EU ve prospěch rozvoje MSP v kraji.

Problémová oblast 1.4: Rozvoj vědy, výzkumu a vývoje**Specifický cíl:**

Zvýšit technologickou úroveň produkce a uplatnění moderních oborů (mikroelektroniky, biotechnologií, automobilového průmyslu, průmyslu postaveného na nových i tradičních materiálech, vědních oborech a čistých technologiích a počítačového software).

Opatření 1.4.1 Rozvoj průmyslového výzkumu, vývoje a transferu technologií a průmyslových inovací**Stručná charakteristika:**

- Využití Vědecko-technologického parku s vazbou na specializovaná vědecko-výzkumná pracoviště a vysoké školy.
- Zakládání center inovací a transferu technologií.
- Zakládání podnikatelských inkubátorů pro inovační firmy.
- Zajištění vícezdrojového financování vědy, výzkumu a vývoje.
- Přesun části státních prostředků na výzkum do pravomoci krajů.
- Informační systém umožňující lepší orientaci v řešených výzkumných úkolech a možnosti jejich využití na trhu.
- Poradenské a informační služby pro využití existujících programů státu, EU, NATO a dalších institucí.
- Poradenství a vzdělávání pro inovační firmy a výzkumné týmy.
- Vzdělávací programy a zahraniční stáže.

Problémová oblast 1.5: Revitalizace a restrukturalizace velkých průmyslových podniků**Specifický cíl:**

Restrukturalizovat velké průmyslové podniky a dosáhnout jejich konkurenceschopnosti.

Opatření 1.5.1 Revitalizace a restrukturalizace velkých průmyslových podniků**Stručná charakteristika:**

- Podpora revitalizace průmyslových podniků stabilizací podnikatelského prostředí.
- Podpora restrukturalizace průmyslových podniků realizací aktivit při rekvalifikaci a umístování lidí, při vyčleňování neproduktivních jednotek, při využití nadbytečného majetku a při řešení starých ekologických zátěží.

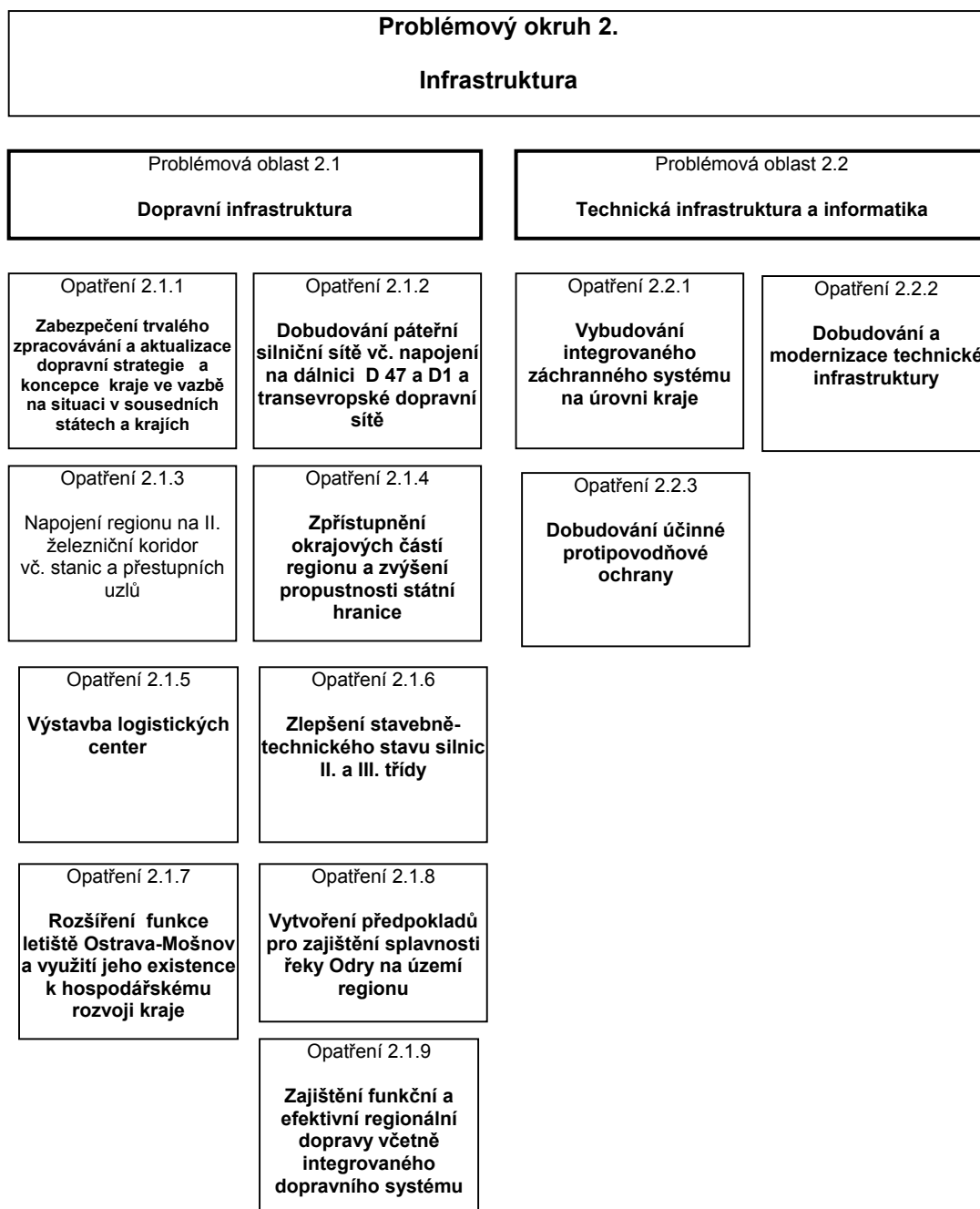
Problémová oblast 1.6: Rozvoj obchodu a průmyslové spolupráce.**Specifický cíl:**

Zvýšit exportní schopnost podnikatelských subjektů.

Opatření 1.6.1 Rozvoj zahraničního obchodu a přeshraniční průmyslové spolupráce**Stručná charakteristika:**

- Propagační akce v zahraničí i v kraji.
- Obchodní a propagační zastoupení kraje v sídle EU.
- Posilování vzájemně výhodných kooperačních vztahů mezi podniky v blízkém zahraničí (přílehlé regiony Polska a Slovenska). Rozvoj přeshraniční průmyslové spolupráce. Využití existence euroregionů ke společným aktivitám a projektům a ke zlepšení informovanosti. Využití státních programů na podporu exportu a zahraniční spolupráce.

2.3.2 Problémový okruh 2: Infrastruktura



Hlavní cíl :

Urychlení integrace regionu v evropském prostoru a všestranné zkvalitňování jeho infrastruktury – dopravní, technické, telekomunikační a institucionální.

Problémová oblast : 2.1 Dopravní infrastruktura**Specifické cíle:**

- Zajistit vedení evropských komunikačních cest, tj. silniční, dálniční, železniční, letecké, telekomunikační a vodní, procházejících ostravským krajem způsobem odpovídajícím jejich významu, evropskému standardu a strategii Polska a Slovenska.
- Zajistit dostupnost území celého ostravského kraje v návaznosti na jeho vyrovnaný rozvoj, zejména v souvislosti s řešením důsledků restrukturalizace, nezaměstnanosti a odlehlosti okrajových území.
- Posílit dopravní a přepravní sítě v regionu s možností využívání integrovaných systémů a kombinovaných doprav. Odstraňování kritických míst v infrastruktuře z hlediska dopravní obslužnosti, absorpční schopnosti a závazků vůči EU.

Opatření 2.1.1 Zabezpečení trvalého zpracovávání a aktualizace dopravní strategie a koncepce kraje ve vazbě na situaci v sousedních státech a krajích.**Stručná charakteristika:**

- Trvalé zpracovávání a aktualizace dopravní strategie a koncepce kraje
- Dopracování chybějící územně plánovací dokumentace (ÚPD) obcí a měst, zapracování dopravních plánů a koordinace s ÚPD VÚSC
- Koordinace ÚPD se sousedními státy

Opatření 2.1.2: Dobudování páteřní silniční sítě vč. napojení na dálnici D 47 a D1 a transevropské dopravní sítě**Stručná charakteristika :**

- Koncipovaná etapizovaná výstavba a rekonstrukce evropských komunikací D47, R/48, I/11, I/57 vedených krajem.
- Dobudování páteřní silniční sítě (tj. rychlostní komunikace a silnice I. třídy) na požadovaný standard vč. obchvatů měst v návaznosti na strategii Polska, Slovenska a sousedních krajů České republiky a dále s vazbou na urychlené dobudování dálnice D47 a D1, které jsou zahrnuty do sektorového plánu MDS ČR.

Opatření 2.1.3: Napojení regionu na II. železniční koridor vč. stanic a přestupních uzlů**Stručná charakteristika :**

Příprava, budování a modernizace staveb regionálního významu, navazujících na modernizaci II. a III. železničního koridoru, který je součástí sektorového programu MDS ČR, jako jsou uzlové železniční stanice ŽS Bohumín, ŽS Svinov a ŽS Ostrava hl. n. Modernizace a elektrifikace tratí Ostrava Svinov - Opava východ, Ostrava hl.n.-Frýdek-Místek a příprava vybudování 1. koleje Vratimov-Frýdek-Místek.

Opatření 2.1.4: Zpřístupnění okrajových částí regionu a zvýšení propustnosti státní hranice**Stručná charakteristika :**

- Technická a kapacitní modernizace ostatní silniční a železniční sítě s důrazem na silnice II. a III. tř. zlepšující přístupnost okrajových částí regionu, respektující protipovodňovou ochranu úpravou nivelety.
- Zvýšení kapacity hraničních přechodů pro nákladní a osobní dopravu s Polskem včetně úpravy přístupových komunikací s napojením na pátevní silniční síť regionu.
- Zpracování studie propustnost státní hranice v celém rozsahu v návaznosti na již realizovanou studii v úseku Bohumín-Hrčava.

Opatření 2.1.5: Výstavba logistických center**Stručná charakteristika :**

- Budování logistických center jako standardní součástí vyspělých dopravních systémů podporující kombinovanou dopravu a komerční aktivity.
- Vytvoření odpovídajících podmínek pro jejich budování, rozhodnout o jejich vhodném plošném umístění po regionu a zajistit podporu financování.

Opatření 2.1.6: Zlepšení stavebně-technického stavu silnic II. a III. třídy**Stručná charakteristika:**

- Zpracování programu obnovy a rozvoje silnic II. a III. třídy na základě analýzy stavu a dostupnosti finančních zdrojů.
- Zabezpečení finančních prostředků včetně možnosti zapojení soukromého kapitálu.
- Stanovení pořadí priorit.
- Zahájení realizace projektů.
- Zpracování a postupná realizace mostního programu.

Opatření 2.1.7: Rozšíření funkce letiště Ostrava-Mošnov a využití jeho existence k hospodářskému rozvoji kraje**Stručná charakteristika :**

- Rozšíření mezinárodní a regionální funkce letiště Ostrava – Mošnov pro **osobní** a nákladní dopravu.
- Zvýšit kapacitu letiště.
- Zajištění jeho dostatečného dopravního napojení na okolní města a regiony.
- Posílení a rozvoj podnikatelské zóny v prostorách letiště.
- Zavedení nových studijních oborů v oboru letecké dopravy na TU v Ostravě.
- Převod letiště do majetku kraje.

Opatření 2.1.8: Vytvoření předpokladů pro zajištění splavnosti řeky Odry na území kraje**Stručná charakteristika :**

- Aktivní a navazující účast v mezinárodních dohodách a komisích vytvářejících předpoklady pro mezinárodní dohodu o splavnění řeky do Bohumína
- Zabezpečení přípravy na splavnění oderské vodní cesty do Bohumína s vazbou na železniční, silniční přepravu a protipovodňovou ochranu.
- Koordinace s Polskem a zapojení do mezinárodních programů.

Opatření 2.1.9: Zajištění funkční a efektivní regionální dopravy včetně integrovaného dopravního systému**Stručná charakteristika :**

- Vytvoření systému, který bude respektovat změny struktury průmyslu a zaměstnanosti a rovněž změnu potřeb dopravní obslužnosti v rámci přiměřené dopravy po všechny dny v týdnu z důvodů veřejného zájmu.
- Vytvoření integrovaného dopravního systému regionu s důrazem na efektivitu a zlepšení dopravní obslužnosti okrajových částí s vazbou na tvorbu turistické nabídky.
- Zajištění návaznosti regionálních autobusových a železničních spojů, zajištění spolupráce přepravců v oblasti hromadné dopravy osob na regionální úrovni.

Problémová oblast 2.2: Technická infrastruktura a informatika**Specifický cíl :**

Modernizovat a zvýšit kapacity a účinnosti energetických a vodohospodářských sítí. Vytvořit příznivý image kraje a budovat informační společnost.

Opatření 2.2.1: Vybudování integrovaného záchranného systému (IZS) na úrovni kraje**Stručná charakteristika :**

- Postupná integrace všech záchranných systémů na krajskou úroveň.
- Výstavba a vývoj krajského centra IZS

Opatření 2.2.2: Dobudování a modernizace technické infrastruktury**Stručná charakteristika :**

- Dobudování chybějící technické infrastruktury a modernizace stávajících sítí, tj. zejména zásobovacích a rozvodných vodovodních a kanalizačních řadů sítí, s cílem snížit ztrátovost v přenosech energie a vody.

Opatření 2.2.3 Dobudování účinné protipovodňové ochrany

Stručná charakteristika :

- Vybudování systému protipovodňové ochrany a jeho postupné zdokonalování jako mimořádně složitý a dlouhodobý úkol
- Systémové řešení protipovodňové ochrany v návaznosti na investiční akce, zvláště pak infrastrukturního charakteru a dále v návaznosti na integrovaný záchranný systém.

2.3.3 Problémový okruh 3: Rozvoj lidských zdrojů

Problémový okruh 3. Rozvoj lidských zdrojů			
Problémová oblast 3.1 Zaměstnanost a trh práce	Problémová oblast 3.2 Vzdělávání	Problémová oblast 3.3 Zdraví a sociální péče	Problémová oblast 3.4 Kultura, sport a volný čas
Opatření 3.1.1 Tvorba nových pracovních příležitostí	Opatření 3.2.1 Přizpůsobení struktury sekundárního vzdělávání potřebám kraje	Opatření 3.3.1 Optimalizace rozvoje zdravotnických služeb, prevence a zdravotní výchovy	Opatření 3.4.1 Rozvoj kulturních aktivit a využití historických a technických památek a sbírkových fondů
Opatření 3.1.2 Rozvoj programů k udržení zaměstnanosti a ke zvýšení adaptability na nové podmínky	Opatření 3.2.2 Rozvoj kapacit vysokých škol a vyšší využití jejich výstupů v podmínkách kraje	Opatření 3.3.2 Rozvoj sociálních služeb pro seniory a ohrožené sociální skupiny a jednotlivce	Opatření 3.4.2 Rozvoj aktivit pro využití volného času a sportovních aktivit
Opatření 3.1.3 Podpora zapojení pracovníků uvolňovaných při restrukturalizaci ocelářského průmyslu zpět do produktivních ekonomických aktivit	Opatření 3.2.3 Podpora rozvoje celoživotního vzdělávání		Opatření 3.4.3 Rozvoj občanské společnosti a neziskových organizací
Opatření 3.1.4 Podpora zaměstnatelnosti a příležitostí pro specifické znevýhodněné skupiny			
Opatření 3.1.5 Rozvoj lidských zdrojů v průmyslu a ve službách			
Opatření 3.1.6 Prevence nezaměstnanosti a zvýšení flexibility trhu práce			

Hlavní cíl:

Akcelerace rozvoje lidských zdrojů v kraji zvyšováním úrovně jejich zaměstnatelnosti a vybudováním efektivně fungující vzdělávací, zdravotní a sociální infrastruktury, rovněž s důrazem na rozvoj kultury občanské společnosti, neziskových organizací a aktivního využívání volného času.

Problémová oblast 3.1: Zaměstnanost a trh práce**Specifický cíl:**

Rozvíjet zaměstnanost obyvatelstva a zvyšovat zaměstnatelnost rizikových skupin na trhu práce

Opatření 3.1.1: Tvorba nových pracovních příležitostí**Stručná charakteristika:**

- podpora životaschopných podnikatelských záměrů nástroji aktivní politiky zaměstnanosti, pokud jsou spojeny s vytvářením nových pracovních příležitostí
- rozvoj dovedností a znalostí potřebných pro zahájení vlastního podnikání
- vytváření trvalých pracovních míst v obcích při zajišťování veřejných služeb

Opatření 3.1.2: Rozvoj programů k udržení zaměstnanosti a ke zvýšení adaptability na nové podmínky**Stručná charakteristika:**

- Příprava a realizace vzdělávacích programů pro zaměstnance v návaznosti na potřeby trhu práce (včasná příprava na technologické změny, rozvoj víceprofesnosti apod.)
- Vzdělávací programy a poradenství pro malé a střední podniky (podpora technologického rozvoje, zvyšování kvality produkce a služeb, zavádění moderních metod personálního řízení, školení, poradenství a návazná odborná podpora zakladatelům MSP)
- Odborná příprava a vzdělávání potenciálních zaměstnanců pro investory
- Využití moderních a flexibilních forem pracovních smluv, včetně poradenství a propagace jejich využívání

Opatření 3.1.3 Podpora zapojení pracovníků uvolňovaných při restrukturalizaci ocelářského průmyslu zpět do produktivních ekonomických aktivit**Stručná charakteristika:**

- Služby zaměstnaneckých agentur pro uvolňované pracovníky a potenciální nové zaměstnavatele
- Zaměstnanecké rekvalifikace pro pracovníky ohrožené ztrátou zaměstnání
- Koordinace služeb s úřady práce a s programy na podporu zaměstnanosti
- Poradenské a finanční programy podporující zahájení vlastního podnikání
- Finanční programy posilující motivaci zaměstnavatelů k zaměstnávání uvolněných pracovníků

Opatření 3.1.4: Podpora zaměstnatelnosti a příležitostí pro znevýhodněné specifické skupiny**Stručná charakteristika:**

- Rozvoj specifických programů a podpora tvorby pracovních příležitostí pro dlouhodobě nezaměstnané, nezaměstnané absolventy škol, matky vracející se na trh práce po mateřské dovolené, lidi se zdravotním postižením, mladé nezaměstnané s nízkou kvalifikací, etnické minority apod.
- Aktivační, motivační a poradenské programy pro tyto specifické skupiny

Opatření 3.1.5: Rozvoj lidských zdrojů v průmyslu a ve službách**Stručná charakteristika:**

- Audit a budování systému řízení lidských zdrojů ve firmách
- Rozvoj podnikových programů celoživotního vzdělávání
- Vzdělávací a rekvalifikační programy podniků pro nové zaměstnance
- Osobní rozvoj a motivace zaměstnanců
- Studijní cesty a odborné stáže zaměstnanců
- Zavádění moderních metod řízení
- Sdílení znalostí a vytváření databází nejlepších praktik

Opatření 3.1.6: Prevence nezaměstnanosti a zvýšení flexibility trhu práce**Stručná charakteristika:**

- Koordinace činnosti sociálních partnerů
- Průzkumy a hodnocení aktuální i budoucí poptávky na trhu práce
- Posilování motivace vzdělávacích a rekvalifikačních institucí k lepšímu uspokojování požadavků zaměstnavatelů na znalosti a dovednosti absolventů

Problémová oblast 3.2: Vzdělávání**Specifický cíl:**

Rozvíjet vzdělávání zaměřené na nové dovednosti, povolání a celoživotní učení v souladu s potřebami kraje.

Opatření 3.2.1: Přizpůsobení struktury sekundárního vzdělávání potřebám kraje**Stručná charakteristika:**

- Zavádění všeobecně vzdělávacích programů na středních odborných školách, výraznější profilace gymnázií s návazností na další vzdělávání, restrukturalizace vyšších odborných škol.
- Přizpůsobovat strukturu vzdělávacích aktivit střednědobým, respektive dlouhodobým rozvojovým plánům kraje (nové obory, rekvalifikace, studium při zaměstnání, informační systémy apod.).
- Podpora přírodovědného, odborného a technického vzdělávání a zvláště talentované jedince v těchto oborech.

Opatření 3.2.2. : Rozvoj kapacit vysokých škol a vyšší využití jejich výstupů v podmínkách kraje.**Stručná charakteristika**

- Podpora rozvoje prostorových, materiálních a informačních kapacit vysokých škol v kraji, včetně škol soukromých.
- Vytváření příznivých podmínek pro zvýšení potenciálu vysokých škol v oblasti vzdělávání a vědecko výzkumné a vývojové činnosti a to i nad rámec případných státních dotací pro vysoké školy.
- Podpora aktivit vysokých škol umožňujících vznik a rozvoj studijních a výzkumných programů reagujících na požadavky kraje.

- Podpora zapojení vysokých škol do podnikatelských aktivit využívajících jejich výsledků vědeckovýzkumné činnosti.
- Vyšší využívání kapacit vysokých škol v koncepční činnosti kraje.
- Podpora vyššího využití vysokých škol jako přirozených center kultury a vzdělanosti v kraji.
- Vytváření systémových podmínek pro stabilizaci absolventů vysokých škol v kraji.

Opatření 3.2.3: Podpora rozvoje celoživotního vzdělávání

Stručná charakteristika:

- Vzdělávání učitelů a šíření nových vzdělávacích programů orientovaných na rozvoj klíčových kompetencí, nových strategií učení a progresivních metod výuky a rekvalifikace.
- Restrukturalizace a zvýšení adaptability škol a školských zařízení v kraji ve vztahu k měnícím se podmínkám na trhu práce.
- Rozvoj materiálních podmínek na školách pro výuku jazyků a informačních technologií přírodních věd a odborných předmětů.
- Vytváření informačních a studijních center pro žáky škol a občany ze spádové oblasti.
- Podpora rozvoje alternativního terciárního vzdělávání a celoživotního učení.
- Širší zapojení zaměstnavatelů a neziskových organizací do celoživotního vzdělávání
- Rozvoj mechanismů šíření inovací ve vzdělávací soustavě.
- Rozvoj monitorování a evaluace vzdělávání a zapojení sociálních partnerů do hodnotících mechanismů.
- Zvyšování komunitní role škol
- Vznik rad pro rozvoj lidských zdrojů a vzdělávání
- Podpora vzdělávání a informovanosti v oblasti Evropské integrace a jejich institucionální zajištění.

Problémová oblast 3.3: Zdraví a sociální péče
--

Specifický cíl:

Zlepšit zdravotní stav a kvalitu života obyvatelstva

Opatření 3.3.1: Optimalizace rozvoje zdravotnických služeb, prevence a zdravotní výchovy

Stručná charakteristika:

- Účast kraje v programu WHO (Světové zdravotnické organizace) „Zdraví pro všechny v 21. století“.
- Zajištění přiměřené kvality a efektivnosti zdravotnické péče na celém území kraje při respektování demografických specifik
- Optimalizace a zajištění přiměřené kvality domácí péče na celém území kraje.
- Zlepšení péče o onkologicky nemocné.
- Zlepšení úrovně zdravotní výchovy a prevence podporou aktivit v této oblasti.

Opatření 3.3.2: Rozvoj sociálních služeb pro seniory a ohrožené sociální skupiny a jednotlivce

Stručná charakteristika:

- Přizpůsobení sociálních služeb potřebám kraje, zachování, případně zvýšení jejich kvality pro různé sociální skupiny obyvatel v celém regionu.
- Rozvoj profesní přípravy a individuálních forem sociální péče pro nejstarší občany.
- Podpora společenské integrace skupin ohrožených sociálním vyloučováním a zlepšení jejich přístupu k informacím, poradenským službám, vzdělávání a zaměstnání.
- Vytvoření informačního systému o poskytovatelích zdravotně – sociálních služeb.
- Zavedení grantové podpory sociálních služeb.
- Vytvoření systému komunitní péče v sociálně zdravotní oblasti.

Problémová oblast 3.4: Kultura, sport a volný čas

Specifický cíl:

Rozvíjet duševní a tělesnou kulturu obyvatelstva a aktivní využití volného času, Rozvíjet občanskou společnost a činnost neziskových organizací

Opatření 3.4.1 Rozvoj kulturních aktivit a využití historických a technických památek a sbírkových fondů

Stručná charakteristika:

- Zlepšení současné prostorové a technické situace vybraných kulturních zařízení krajského významu.
- Posílení personálního zajištění kulturních institucí kraje.
- Zvýšení finančních prostředků na ochranu hmotného i nehmotného kulturního dědictví kraje a jeho využití k zvýraznění image kraje.
- Podpora rozvoje veřejných informačních služeb poskytovaných knihovnami a dalšími obdobnými institucemi.
- Podpora publikační a nakladatelské činnosti reprezentující kraj.
- Podpora mladých tvůrců , včetně vytváření podmínek pro jejich činnost v regionu.
- Využití příhraniční polohy regionu pro rozvoj společných kulturních, sportovních a volnočasových aktivit se sousedními státy.
- Řešení nerovnoměrnosti v institucionálním zajištění kultury v okrajových oblastech kraje.

Opatření 3.4.2 Rozvoj aktivit využití pro využití volného času a sportovních aktivit

Stručná charakteristika:

- Vytváření podmínek pro organizování soutěží v krajském měřítku v rámci volnočasových aktivit mládeže a dospělých.
- Podpora aktivit vedoucích k širšímu zapojení mládeže do činnosti sportovních klubů.
- Využívání existujících úspěšných sportovních klubů a uměleckých sdružení pro rozvoj kulturního a společenského života v kraji a zlepšování image kraje.
- Rozvoj programů zaměřených na volnočasové aktivity dětí a mládeže.
- Rozvoj programů neinstitucionalizované sportovní činnosti jako součásti péče lidí o vlastní zdraví.
- Využití existence a rozvinuté spolupráce nestátních neziskových organizací v oblasti kultury, sportu a volného času na regionální úrovni.
- Zlepšení využití existujících zařízení pro využití volného času v oblasti sportu a kulturně společenském vyžití.

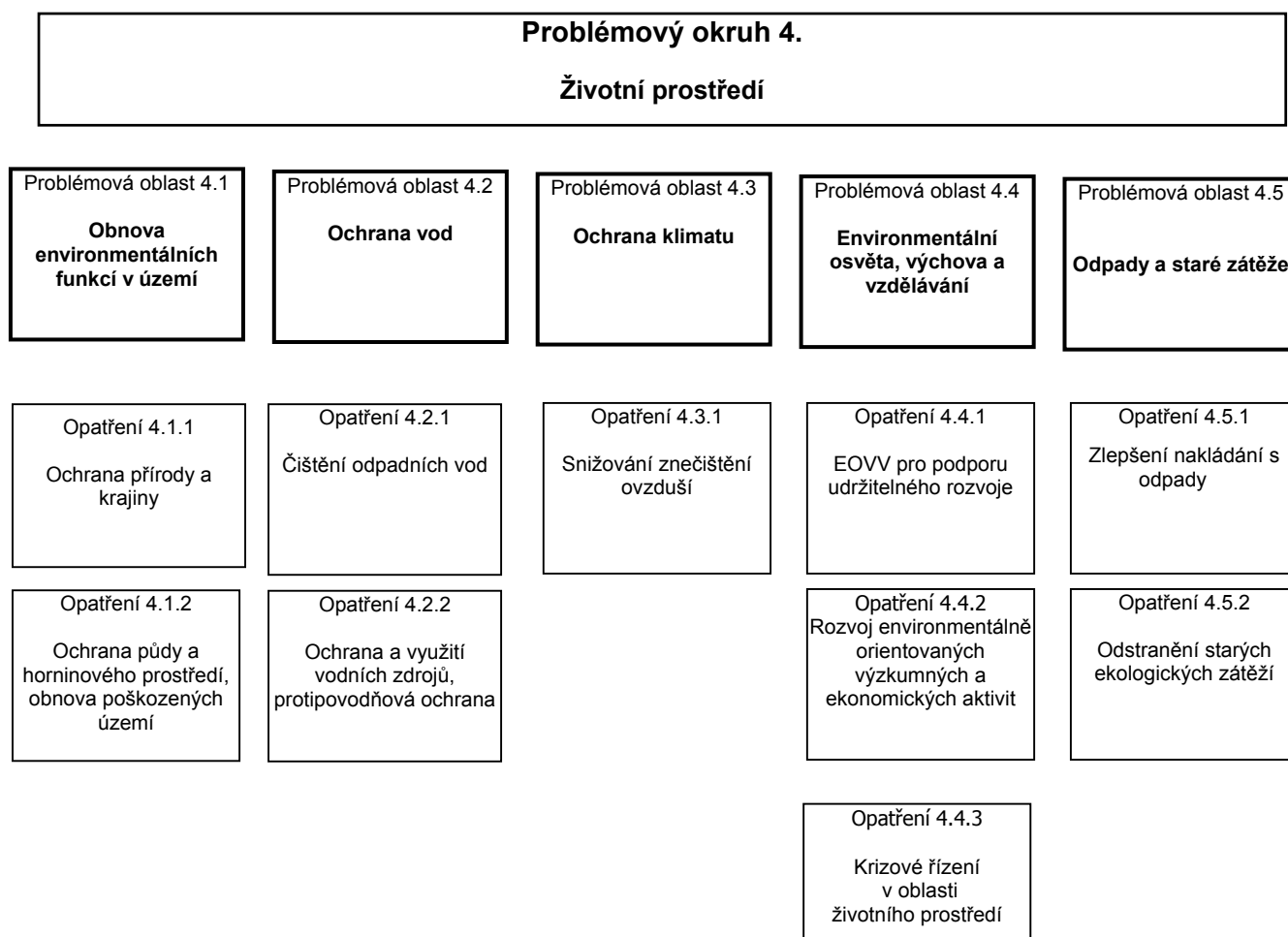
- Cílevědomá spolupráce veřejné správy a nestátních neziskových organizací v oblasti kultury, sportu a využití volného času

Opatření 3.4.3: Rozvoj občanské společnosti a neziskových organizací

Stručná charakteristika:

- Rozvoj aktivit zlepšujících účast obyvatel kraje na plánování a rozvoji měst a obcí.
- Podpora činností zvyšujících účast neziskových organizací a občanských aktivit na rozvoji kraje.
- Podpora aktivit pro zvýšení prestiže, vzdělávání a spolupráci neziskových organizací kraje.
- Podpora aktivit pro mezioborovou spolupráci NNO.
- Podpora aktivit pro zlepšení informovanosti občanů – přístup k Internetu, elektronické poště prostřednictvím informačních středisek.
- Příprava a realizace programů zapojování minoritních skupin do života a rozvoje kraje.
- Podpora kulturních aktivit, činnosti spolků, zájmových skupin včetně aktivit národnostních menšin

2.3.4 Problémový okruh 4: Životní prostředí



Hlavní cíl:

Významné snížení negativních vlivů sociálně-ekonomického rozvoje na životní prostředí v kraji. Využití požadavků na zlepšování kvality životního prostředí k rozvoji environmentálně orientované vědy, výzkumu a hospodářských aktivit, podporujících všestranný rozvoj kraje; Zvyšování kvality života a vytváření zdravého prostředí pro obyvatelstvo.

Problémová oblast 4.1. Obnova environmentálních funkcí v krajině**Specifický cíl:**

Zajistit obnovu ekosystémů a zvýšení ekologické stability krajiny

Opatření 4.1.1 Ochrana přírody a krajiny**Stručná charakteristika:**

- komplexní řešení problematiky managementu chráněných území
- modifikace sítě přírodovědně cenných území prostřednictvím vytváření soustavy Natura 2000
- řešení problematiky územních systémů ekologické stability
- obnova ekosystémů
- revitalizace říčních systémů a zachování krajinných hodnot prostřednictvím ochrany krajinného rázu
- podpora programů a projektů na zvýšení biodiverzity a ochranu ohrožených druhů rostlin a živočichů

Opatření 4.1.2 Ochrana půdy a horninového prostředí, obnova poškozených území**Stručná charakteristika:**

- zamezení vlivu nežádoucích plošných antropogenních procesů
- systémová opatření v zemědělském a lesnickém hospodaření v krajině vedoucí k ochraně půdy
- usměrnění využívání surovinových zdrojů a nežádoucí exploatace horninového prostředí
- omezení záborů půdy pro novou investiční výstavbu
- obnova území poškozených v minulosti těžbou, energetikou a ukládáním odpadů
- obnova funkčního využití poškozeného území

Problémová oblast 4.2. Ochrana vod**Specifický cíl:**

Zajistit prevenci plošného a bodového znečištění povrchových a podzemních vod; protipovodňová ochrana.

Opatření 4.2.1 Čištění odpadních vod**Stručná charakteristika**

- prevence plošného i bodového znečištění a zlepšení kvality povrchových vod
- zvýšení kapacit a účinnosti existujících čistíren odpadních vod (ČOV)
- výstavba kanalizačních sítí a nových ČOV pro dosažení evropských standardů
- zvýšení podílu obyvatel napojených na kanalizaci

- zajištění mechanicko-biologického čištění odpadních vod ve všech obcích nad 2000 ekvivalentních obyvatel
- výstavba infrastruktury pro biotechnologické postupy čištění odpadních vod v malých sídlech pod 2000 ekv. obyvatel

Opatření 4.2.2 Ochrana a využití vodních zdrojů, protipovodňová ochrana

Stručná charakteristika

- podpora akumulární vodohospodářské funkce krajiny jako prevence proti velkoplošným povodním prostřednictvím zvyšování retenční kapacity území a snižování odtoku
- zajištění výroby pitné zdravotně nezávadné vody z podzemních i povrchových zdrojů
- ochrana zdrojů pitných, léčebných a minerálních vod.

Problémová oblast 4.3. Ochrana klimatu

Specifický cíl:

Zlepšení kvality ovzduší

Opatření 4.3.1 Snižování znečištění ovzduší

Stručná charakteristika:

- snižování produkce emisí
- snižování energetické náročnosti a podpora využívání obnovitelných zdrojů energie
- podpora veřejné hromadné dopravy a cyklistické dopravy
- snižování dopravní intenzity, především individuální automobilové dopravy ve městech s cílem snížení emisí a hluku
- podpora zavádění systémů environmentálního managementu a čistší produkce zejména v malých a středních podnicích.

Problémová oblast 4.4. Environmentální osvěta, výchova a vzdělávání

Specifický cíl:

Vytvořit komplexní systém environmentální osvěty, výchovy a vzdělávání, podpory výzkumu a vývoje a zavádění krizového managementu v oblasti ŽP

Opatření 4.4.1. Environmentální osvěta, výchova a vzdělávání pro podporu udržitelného rozvoje

Stručná charakteristika:

- vytváření komplexního systému environmentální osvěty, výchovy a vzdělávání s využitím regionálních kapacit vzdělávacích zařízení a středisek ekologické výchovy
- programy podpory účasti veřejnosti při rozhodování v oblasti životního prostředí v rámci procedur posuzování vlivů na životní prostředí a územního plánování
- podpora činnosti environmentálně orientovaných nevládních neziskových organizací
- podpora pilotních projektů udržitelného místního a regionálního rozvoje, založeného na principech partnerství v rámci Místní Agendy 21, programu Zdravá města, dobrovolných dohod mezi podniky a obcemi ad.

Opatření 4.4.2. Rozvoj environmentálně orientovaných výzkumných a ekonomických aktivit**Stručná charakteristika:**

- využití požadavků na ochranu životního prostředí jako stimulu k rozvoji vědecko-výzkumných a hospodářských aktivit
- využití nezbytnosti přizpůsobení environmentální legislativy požadavkům EU k rozvoji moderních výrobních kapacit průmyslové výroby
- využití potenciálu environmentálních a technicky orientovaných odborníků k rozvoji specifických programů vědy a výzkumu
- modifikace původní slabé stránky kraje (nízká kvalita ŽP) do formy příležitosti – rozvoje specifického, environmentálně orientovaného průmyslu, propojeného s vědecko-výzkumným zázemím.
- řešení environmentálních problémů kraje ekonomicky efektivním a sociálně přínosným způsobem.

Opatření 4.4.3. Krizové řízení v oblasti životního prostředí

- prevence velkých technologických havárií s dopadem na obyvatelstvo a životní prostředí
- snižování rizik vyplývajících z havárií při transportu nebezpečných látek
- vytvoření systému komunikace mezi obyvateli, podniky a veřejnou správou, zahrnutí veřejnosti do procesu projednávání a zvýšení připravenosti obyvatel na případnou havárii
- zhodnocení zranitelnosti území potenciálně ohrožených haváriemi, včetně zhodnocení konkrétních rizik pro tato území
- zpracování havarijních plánů včetně plánů odstranění dopadů do životního prostředí
- vytvoření a udržování fungujícího systému managementu bezpečnosti u provozovatelů s významnými riziky

Problémová oblast 4.5. Odpady a staré zátěže

Specifický cíl:

Vytvořit integrovaný systém nakládání s odpady a dořešit problematiku rizikových starých zátěží

Opatření 4.5.1. Zlepšení systému nakládání s odpady**Stručná charakteristika:**

- vytvoření integrované strategie nakládání s odpady na území kraje
- omezování vzniku odpadů
- podpora sběru, třídění a využívání komunálních odpadů; zvýšení podílu jejich materiálového i energetického využití
- podpora vývoje technologií v oblasti využití odpadů
- omezení převažujícího a z hlediska životního prostředí nevhodného způsobu zneškodňování odpadů skládkováním
- řešení specifických problémů odpadového hospodářství v kraji - kaly z ČOV, kompostovatelné odpady, ocelářské kaly, plasty a papír z třídění komunálního odpadu.

Opatření 4.5.2

Odstranění starých ekologických zátěží

Stručná charakteristika:

- urychlení řešení problematiky rizikových ekologických zátěží
- chemická a biologická dekontaminace podzemní vody a půdy v průmyslových areálech
- revitalizace území starých průmyslových areálů, nevyužívaných infrastrukturních staveb i obytných celků
- stanovení způsobů a koordinace postupů dekontaminace s podmínkami budoucího využití území (brownfields)
- řešení problematiky spojené s útlumem těžby uhlí (včetně problematiky výstupu metanu)
- dořešení způsobu financování odstraňování škod

2.3.5 Problémový okruh 5: Cestovní ruch

Problémový okruh 5. Cestovní ruch		
Problémová oblast 5.1 Infrastruktura cestovního ruchu	Problémová oblast 5.2 Kvalita nabídky cestovního ruchu	Problémová oblast 5.3 Marketing cestovního ruchu
Opatření 5.1.1 Obnova a posílení technické infrastruktury cestovního ruchu	Opatření 5.2.1 Podpora vzdělávání a profesního rozvoje v cestovním ruchu	Opatření 5.3.1 Rozvoj produktů a produktových balíčků cestovního ruchu
Opatření 5.1.2 Péče o krajinu, sídla, kulturní a průmyslové dědictví	Opatření 5.2.2 Vytvoření organizační struktury cestovního ruchu v kraji	Opatření 5.3.2 Propagace potenciálu cestovního ruchu kraje
	Opatření 5.2.3 Podpora iniciativ a spolupráce mezi zainteresovanými subjekty cestovního ruchu v kraji	Opatření 5.3.3 Informační a komunikační zajištění rozvoje cestovního ruchu

Hlavní cíl:

Rozvoj a využití ekonomického potenciálu cestovního ruchu v regionu jako zdroje prosperity, předmětu pracovní činnosti místních obyvatel a nástroje napomáhajícího vyrovnávání ekonomických disparit mezi jednotlivými subregiony kraje.

Problémová oblast 5.1: Infrastruktura cestovního ruchu**Specifický cíl:**

Vytvořit podmínky pro dosažení takové úrovně technického a materiálního zabezpečení, která by byla srovnatelná s úrovní okolních států a splňující standardy zemí EU.

Opatření 5.1.1: Obnova a posílení technické infrastruktury cestovního ruchu**Stručná charakteristika:**

- Investice do infrastruktury cestovního ruchu
- Zvyšování atraktivity cestovního ruchu v kraji pro investory
- Zavedení jednotného orientačního systému cestovního ruchu v kraji
- Zpracování dostupných informací o možnostech využití dočasně uzavřených a nefunkčních objektů cestovního ruchu
- Koordinace aktivit v kraji při vytváření tras a stezek (zejména cyklo a hipo)
- Identifikace nových stezek a tras
- Rozvoj a obnova stezek a tras včetně doplňkových zařízení
- Výstavba a podpora výstavby sportovních zařízení

Opatření 5.1.2: Péče o krajinu, sídla, kulturní a průmyslové dědictví**Stručná charakteristika:**

- Identifikace možných zdrojů pro zajištění zvýšeného objemu finančních prostředků na ochranu hmotného i nehmotného kulturního dědictví, využitelného v cestovním ruchu.
- Podpora oživení a/nebo obnovy kulturních a průmyslových památek
- Podpora kulturních a společenských aktivit, přispívajících k rozvoji cestovního ruchu
- Podpora aktivit spojených s péčí o krajinu a krajinné prvky využívané pro cestovní ruch

Problémová oblast 5.2: Kvalita nabídky cestovního ruchu**Specifický cíl:**

Vytvořit podmínky pro podstatné zvýšení komplexnosti a kvality nabízených služeb v cestovním ruchu zlepšením úrovně profesní přípravy, vytvořením organizačních předpokladů pro rozvoj cestovního ruchu v kraji a podporou spolupráce a partnerství mezi veřejným a soukromým sektorem a mezi jednotlivými zainteresovanými subjekty cestovního ruchu v kraji.

Opatření 5.2.1: Podpora vzdělávání a profesního rozvoje v cestovním ruchu**Stručná charakteristika:**

- Rozšíření škály odborného vzdělávání v oborech cestovního ruchu, vč. jejich vazeb na zahraničí.
- Vytváření a realizace programů odborného vzdělávání provozovatelů, pracovníků zařízení cestovního ruchu a poskytovatelů služeb spojených s cestovním ruchem.
- Organizace vzdělávacích aktivit typu seminářů a konferencí zaměřených na problematiku rozvoje cestovního ruchu
- Zavedení systému kvality poskytovaných služeb v oblasti cestovního ruchu

Opatření 5.2.2: Vytvoření organizační struktury cestovního ruchu v kraji**Stručná charakteristika:**

- Organizace společných akcí řady subjektů cestovního ruchu v kraji
- Příprava projektu organizace CR v kraji („Asociace cestovního ruchu“)
- Konzultace projektu se zainteresovanými subjekty CR v kraji a s ČCCR
- Podpora vytvoření organizace CR (mediální, materiální, finanční)

Opatření 5.2.3: Podpora iniciativ a spolupráce mezi zainteresovanými subjekty cestovního ruchu v kraji.**Stručná charakteristika:**

- Inicie, příprava a realizace společných projektů více partnerů v sektoru cestovního ruchu v kraji
- Organizace a podpora společných aktivit více subjektů cestovního ruchu v kraji
- Vytváření programů určených pro podporu zejména malých podnikatelů ze sektoru cestovního ruchu
- Vytváření podmínek pro využití vícezdrojového financování aktivit, spojených s rozvojem cestovního ruchu v kraji

Problémová oblast 5.3: Marketing cestovního ruchu**Specifický cíl:**

Vybudovat nový silný image cestovního ruchu kraje, založený na široké nabídce atraktivit, vycházejících z existujícího potenciálu cestovního ruchu v kraji (od průmyslového, přes incentivní, nákupní, kulturně a historicky poznávací až po sportovní) vytvářením specifických produktů a produktových balíčků cestovního ruchu založených na hluboké znalosti trhu, cílenou efektivní propagací vycházející ze znalosti cílových skupin klientů a využitím moderních komunikačních a informačních metod a technologií k zajištění oboustranných (od poskytovatele ke klientovi / návštěvníkovi kraje a od něj zpět k poskytovateli) efektivních informačních toků.

Opatření 5.3.1: Rozvoj produktů a produktových balíčků cestovního ruchu**Stručná charakteristika:**

- Provázání produktů cestovního ruchu a lokálních destinací, vč. jejich vazeb na zahraničí
- Zkvalitňování informovanosti podnikatelů zaměřených na cest. ruch v regionu, spolupráce ACR a IC
- Vytváření a rozšiřování produktů a produktových balíčků cíleně zaměřených na průmyslovou, nákupní, venkovskou, kulturní, sportovní, kongresovou a incentivní turistiku a ekoagroturistiku a jejich vhodné provázání.
- Podporovat rozvoj lázeňství a cestovním ruch s ním spojený.
- Grantová podpora vytváření nových produktů a produktových balíčků cestovního ruchu

Opatření 5.3.2: Propagace potenciálu cestovního ruchu kraje**Stručná charakteristika:**

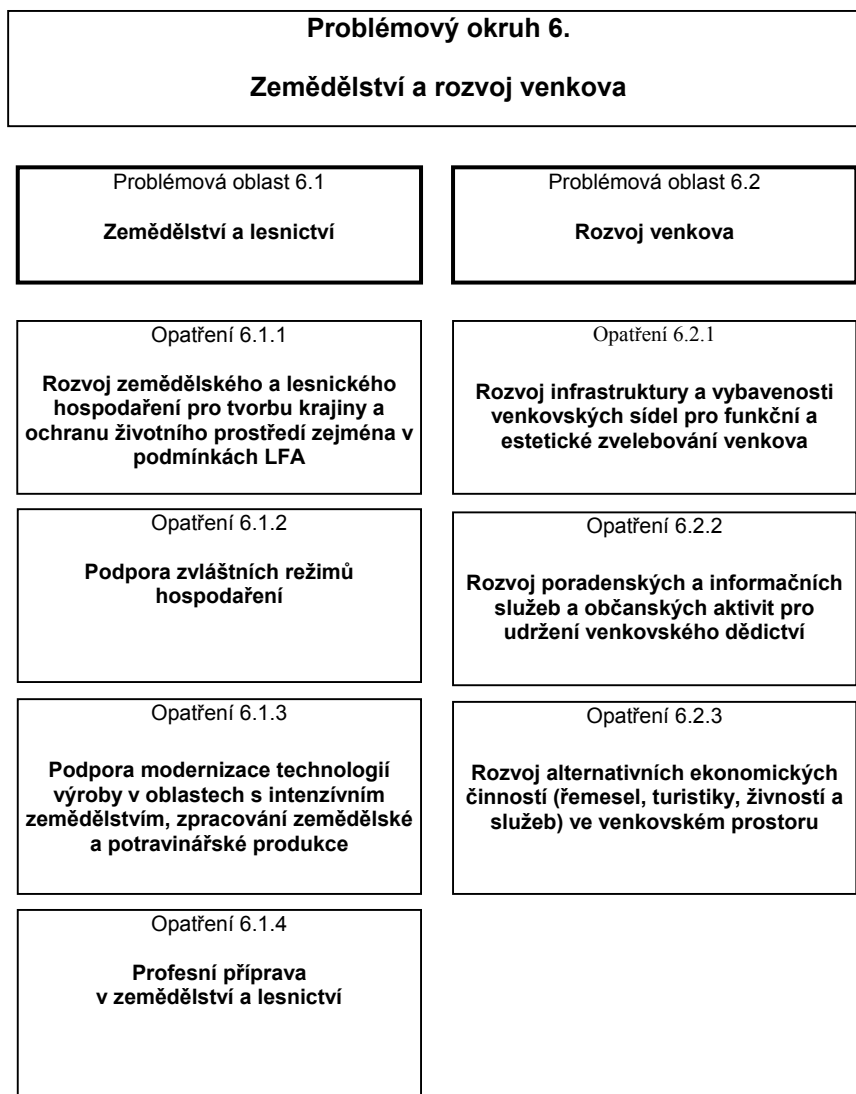
- Podpora iniciativ podílejících se na propagaci kraje a jeho potenciálu cestovního ruchu
- Podpora přípravy nových produktů a produktových balíčků v rámci jednotného systému propagace a nového image cestovního ruchu kraje

- Propagace turistických možností na Internetu, prosadit informace o regionu v zahraničních průvodcích
- Aktivní účast subjektů cestovního ruchu kraje na tuzemských a zahraničních výstavách zaměřených na cestovní ruch.

Opatření 5.3.3: Informační a komunikační zajištění rozvoje cestovního ruchu v kraji
Stručná charakteristika:

- Vytváření podmínek pro zvyšování kvality poskytovaných služeb v oblasti cestovního ruchu
- Podpora a rozvoj sítě IC v kraji a jejich vzájemné spolupráce a výměny informací se zaměřením na zlepšování informačních služeb pro cestovní ruch.
- Posouzení funkčnosti informačního a rezervačního systému IC a vypracování návrhu sjednocení systému v regionu
- Realizace informačního systému aktivního cestovního ruchu s využitím a modifikováním existujících informačních systémů

2.3.6 Problémový okruh 6: Zemědělství a rozvoj venkova



Hlavní cíl:

Rozvíjet zemědělství a lesnictví na bázi integrace zemědělské, energetické a environmentální rozvojové politiky. Rozvíjet venkovský prostor jako prosperující, atraktivní, kulturní a integrované území, podporované funkční infrastrukturou a dostupnou občanskou vybaveností harmonicky spjatou s venkovskou krajinou.

Problémová oblast 6.1 : Zemědělství a lesnictví**Specifické cíle:**

- Rozvíjet krajinotvorné funkce zemědělského a lesnického hospodaření a polyfunkční využívání krajiny.
- Zavádět zvláštní režimy hospodaření v environmentálně citlivých oblastech.
- Rozvíjet intenzivní zemědělství s využitím potenciálu přírodních podmínek.

Opatření 6.1.1: Rozvoj zemědělského a lesnického hospodaření pro tvorbu krajiny a ochranu životního prostředí zejména v podmínkách LFA.**Stručná charakteristika:**

- Využití potenciálu úrodnosti půdy a příznivých přírodních podmínek ke stabilizaci a přiměřené intenzitě zemědělského a lesnického hospodaření, se zdůrazněním zřetele tvorby krajiny a ochrany životního prostředí a se zaměřením na pastevní areály chovu skotu bez tržní produkce mléka, chovu ovcí a koní.
- Podpora krajinářské funkce území, zvyšování druhové diverzity v krajině, ochrany půdy a biofondu.
- Realizace komplexních pozemkových úprav jako základ odpovědného vztahu hospodařících subjektů k půdě a krajině.
- Rozvoj travního semenářství a pěstování lnu v oblastech LFA.

Opatření 6.1.2: Podpora zvláštních režimů hospodaření**Stručná charakteristika:**

- Podpora ekologického zemědělství ve vhodných, zejména v environmentálně citlivých oblastech.
- Propojení zemědělství s vodním hospodářstvím (výroba kvalitní vody, retence vod, revitalizace vodních toků a nádrží).
- Údržba melioračních zařízení a zemědělských vodních toků, rekonstrukce odvodňovacích zařízení.
- Obnova ekosystémů a krajinných prvků podporujících udržení a obnovu biodiverzity a akumulace vod.
- Odstraňování kontaminace složek životního prostředí.
- Pěstování nepotravinářských technických a energetických plodin a rychle rostoucích dřevin.

Opatření 6.1.3: Podpora modernizace technologií výroby v oblastech s intenzivním zemědělstvím a zpracování zemědělské a potravinářské produkce**Stručná charakteristika:**

- Intenzifikace zemědělské výroby v oblastech s nejlepšími přírodními předpoklady. Modernizace základny a technologický rozvoj zpracovatelského průmyslu pro živočišnou výrobu.
- Zlepšení skladování, úpravy a marketingu zemědělských výrobků.
- Budování odbytových center a malých zpracoven pro místní produkty živočišné výroby. Podpora vzniku a činnosti odbytových sdružení výrobců.
- Rozvoj environmentálních technologií.

Opatření 6.1.4: Profesionální příprava v zemědělství a lesnictví**Stručná charakteristika:**

- Podpora přenosu vědeckotechnických poznatků do hospodaření zemědělských podniků.
- Zlepšování profesního vzdělávání v zemědělských a lesnických oborech.
- Zdokonalování znalostí v oblasti marketingu, výroby, skladování, úpravy a obytu zemědělských a lesnických produktů a využívání odpadů.
- Zřizování školících a poradenských center pro zemědělské podnikatelské subjekty.
- Rozvoj vzdělávání dospělých.

Problémová oblast 6.2: Rozvoj venkova**Specifický cíl:**

Rozvíjet život ve venkovských oblastech

Opatření 6.2.1: Rozvoj infrastruktury a vybavenosti venkovských sídel pro funkční a estetické zvelebování venkova**Stručná charakteristika:**

- Ochrana rázovitosti venkova a jeho stavebního fondu, zejména památek.
- Obnova veřejných budov a staveb, obnova veřejných prostranství, památek a místních pozoruhodností.
- Obnova a rozšiřování technické infrastruktury ve venkovských oblastech (vodovody, kanalizace, místní komunikace, cyklistické a pěší stezky, ekologické vytápění, informační sítě).
- Podpora úlohy zemědělských subjektů při utváření vzhledu, tvorby a ochrany sídel. Podpora rozvoje místní občanské vybavenosti a veřejných služeb.
- Podpora rozvoje hromadné dopravy pro zvýšení obslužnosti venkovských oblastí.

Opatření 6.2.2: Rozvoj poradenských a informačních služeb a občanských aktivit pro udržení venkovského dědictví**Stručná charakteristika:**

- Zřizování školících a poradenských center pro nezemědělské podnikatelské subjekty. Rozvoj vzdělávání dospělých.
- Rozvoj informatiky a využití informačních technologií ve venkovském prostoru.
- Rozvoj profesní přípravy a tréninku pro podnikatelskou činnost a nové technologie.
- Cílená podpora venkovských společenských aktivit a veřejně prospěšných hnutí.

Opatření 6.2.3: Rozvoj alternativních ekonomických činností (řemesel, turistiky, živností a služeb) ve venkovském prostoru**Stručná charakteristika:**

- Podpora rozvoje řemesel, služeb a místních (krajových) originalit.
- Rozvoj venkovské turistiky a agroturistiky a navazujících služeb v rekreačně a krajinářsky vhodných lokalitách.
- Rozšíření přidružených nezemědělských výrobních podniků pro zemědělské podniky.
- Podpora vzniku nových firem využívajících místních zdrojů.

3. ÚZEMNÍ A ODVĚTOVÁ HLEDISKA ROZVOJE KRAJE

Zákon o podpoře regionálního rozvoje¹ vyžaduje, aby Program rozvoje územního obvodu kraje obsahoval také vymezení regionů, jejichž rozvoj je třeba podporovat s ohledem na vyvážený rozvoj kraje, spolu s uvedením oblastí, na něž má být podpora zaměřena včetně navrhovaných opatření.

Jako region v rámci kraje se podle zákona rozumí územní celek vymezený pomocí administrativních hranic okresů, obcí, nebo sdružení obcí, jehož rozvoj je podporován podle tohoto zákona.

Územní a odvětvová hlediska jsou zaměřena na stanovení prioritních regionů v rámci kraje a odvětví, která by se měla rozvíjet přednostně v rámci nadefinovaných opatření.

Navrhovaná opatření v jednotlivých problémových okruzích se budou realizovat na různých úrovních. Část opatření se bude realizovat s pomocí státu, část s pomocí kraje případně ve spolupráci kraje i státu.

3.1 Vymezení regionů vyžadujících přednostní podporu

Vláda České republiky svým usnesením č. 682 ze dne 12. července 2000, kterým přijala Strategii regionálního rozvoje České republiky schválila také typy a vymezení regionů se soustředěnou podporou státu. Pro období od roku 2001 byly vymezeny 2 základní typy problémových oblastí¹, jejichž charakter odpovídá praktickým cílům strukturální politiky EU:

a) Strukturálně postižené regiony

oblasti s vysokým zastoupením průmyslu a vysokým stupněm urbanizace, jejichž průmyslová základna prochází výraznou restrukturalizací a poklesem, spojeným s nadprůměrnou nezaměstnaností.

b) Hospodářsky slabé regiony

oblasti charakteristické nízkou životní úrovní, nadprůměrným podílem zaměstnanosti v primárním sektoru, nízkou hustotou osídlení a vesměs také s nadprůměrnou nezaměstnaností; obecně jde o venkovské oblasti s nižším stupněm urbanizace a ekonomického rozvoje, avšak s lepším přírodním prostředím.

Mezi deseti strukturálně nejvíce postiženými regiony České republiky byly v rámci Moravskoslezského kraje v roce 2000 okresy Frýdek-Místek, Karviná a Ostrava, přičemž okresy Bruntál a Nový Jičín byly na 12. a 13. místě a jedině okres Opava se v tomto hodnocení ocitl v lepší polovině okresů, a to na 40. místě.

Mezi deseti hospodářsky slabými regiony v ČR byl z Moravskoslezského kraje zařazen okres Bruntál (5. místo mezi okresy), okres Opava jako další nejbližší region této kategorie byl na 37. místě.

S ohledem na zařazení okresů do jednotlivých kategorií podle ukazatelů let 1996 – 1998 a dopad pokračující restrukturalizace podniků regionu lze doporučit, aby jako strukturálně postižený region byl zařazen celý Moravskoslezský kraj.

¹ Podle Zákona o podpoře regionálního rozvoje č. 248/2000 Sb. patří mezi regiony se soustředěnou podporou státu rovněž venkovské regiony. Jelikož analýza ukazuje, že venkovské oblasti jsou současně hospodářsky slabé regiony, netvoří venkovské regiony zvláštní skupinu.

V rámci Moravskoslezského kraje lze i v rámci jednotlivých okresů vymezit podle určitých specifických hledisek i další regiony, které jsou charakterizovány výraznými regionálními disparitami (rozdíly), jako je např. výše nezaměstnanosti, omezená dopravní dostupnost, daňová výtěžnost obce, stavem životního prostředí a podobně. Toto označení regionů v rámci kraje je použito jak při popisu vnitrokrasových rozdílů v části 1, tak při zaměření územních priorit a jejich přehled uvádí následující tabulka.

Tabulka 5: Vyčleněné regiony v rámci kraje

Problémový okruh	Regiony v rámci kraje
Ekonomika a podnikání	Okresy BR, FM, KI, NJ, OP, OV Regiony: Vítkovsko, Osoblažsko, Ostravsko, Karvinsko, Třinecko
Infrastruktura	Okresy Regiony: Osoblažsko, podhorské oblasti Jeseníků, Vítkovsko, oblast Beskyd, oblast Poodří a Oderských vrchů, Rýmařovsko, Těšínsko, Jablunkovsko
Rozvoj lidských zdrojů	Okresy BR, FM, KI, NJ, OP, OV
Životní prostředí	Okresy BR, FM, KI, NJ, OP, OV Regiony: Ostravsko, Karvinsko, Třinecko, Frýdecko-Místecko, Jablunkovsko, Bruntálsko, Opavsko, Frenštátsko
Cestovní ruch	Regiony cestovního ruchu: Ostravsko – Karvinsko, Opavsko-Hlučínsko, Osoblažsko, Krnovsko, Beskydy, Hrubý Jeseník, Podhůří Beskyd, Poodří, Nízký Jeseník
Zemědělství a rozvoj venkova	Regiony: Rýmařovsko, Osoblažsko, Jablunkovsko, Třinecko, oblast Žermanické přehrad, Těšínská pahorkatina, Fulnecko, Odersko, Bílovecko, Podbeskydí, Poodří, Bruntálsko, Vítkovsko, Hlučínsko, Opavsko

S ohledem na dosud neúplné statistické podklady je obtížné exaktní vymezení těchto území prostřednictvím konkrétních ukazatelů, které daný region popisují jako celek.

Po dokončení reformy státní správy a definitivním stanovení pověřených obecních úřadů a po zavedení statistických sledování bude možné v budoucnu provádět členění územních priorit i podle těchto nižších teritoriálních celků.

Je však nezbytné, aby při vyhlásování dílčích programů rozvoje pro konkrétní opatření v rámci kraje, pokud budou tyto programy zaměřeny na konkrétní území, přesně specifikovat území prostřednictvím obcí.

3.2 Stanovení odvětvových a územních priorit

V rámci jednotlivých problémových oblastí byla stanovena prioritní opatření programu jako odvětvové priority a je dále navrženo členění územních priorit.

3.2.1 Odvětvové priority

Odvětvové priority podle jednotlivých problémových okruhů a opatření jsou následující: (bez rozlišení pořadí)

Ekonomika a podnikání
<ul style="list-style-type: none"> • Rozvoj průmyslových zón (1.1.1) • Služby pro podporu investorů (1.1.2) • Usnadnění přístupu malých a středních podniků k finančním zdrojům (1.2.2) • Podpora rozvoje vědy a výzkum (1.4.1) • Revitalizace a restrukturalizace velkých průmyslových podniků (1.5.1).
Infrastruktura
<ul style="list-style-type: none"> • Dobudování páteřní silniční sítě včetně napojení na dálniční síť s prioritními projekty dálnice D47 a silnic I/48 a I/11, I/57 a dále I/45, I/46, I/56 a I/58 (2.1.2). • Napojení regionu na II. a III. železniční koridor a návazné železniční tratě prostřednictvím přestupních uzlů a modernizovaných železničních stanic (2.1.3) • Rozvoj a privatizace mezinárodního letiště Ostrava – Mošnov (2.1.7) • Zlepšení stavebně-technického stavu silnic II. a III.tř. (2.1.6) • Zajištění funkční a efektivní regionální dopravy včetně integrovaného dopravního systému (2.1.9) • Vybudování integrovaného záchranného systému (IZS) na úrovni kraje (2.2.1)
Lidské zdroje
<ul style="list-style-type: none"> • Tvorba nových pracovních příležitostí (3.1.1) • Rozvoj programů k udržení zaměstnanosti a ke zvýšení adaptability na nové podmínky (3.1.2) • Podpora zapojení pracovníků uvolňovaných při restrukturalizaci ocelářského průmyslu zpět do produktivních ekonomických aktivit (3.1.3) • Podpora zaměstnatelnosti a příležitostí pro znevýhodněné specifické skupiny (3.1.4) • Přizpůsobení struktury sekundárního vzdělávání potřebám kraje (3.2.1) • Rozvoj kapacit vysokých škol a vyšší využívání jejich výstupů v podmínkách kraje (3.2.2) • Podpora rozvoje celoživotního vzdělávání (3.2.3) • Optimalizace rozvoje zdravotnických služeb, prevence a zdravotní výchovy (3.3.1) • Rozvoj sociálních služeb zejména pro seniory a ohrožené sociální skupiny a jednotlivce (3.3.2) • Rozvoj kulturních aktivit a využití historických a technických památek a sbírkových fondů (3.4.1) • Rozvoj aktivit pro využití volného času a sportovních aktivit (3.4.2) • Rozvoj občanské společnosti a neziskových organizací (3.4.3)
Životní prostředí
<ul style="list-style-type: none"> • Čištění odpadních vod (4.2.1) • Ochrana a využití vodních zdrojů, protipovodňová ochrana (4.2.2) • EOVV pro podporu udržitelného rozvoje (4.4.1) • Rozvoj environmentálně orientovaných výzkumných a ekonomických aktivit (4.4.2) • Zlepšení systému nakládání s odpady (4.5.1) • Odstranění starých ekologických zátěží (4.5.2)
Cestovní ruch
<ul style="list-style-type: none"> • Obnova a posílení technické infrastruktury CR (5.1.1) • Podpora vzdělávání a profesního rozvoje v CR (5.2.1) • Vytvoření organizační struktury CR v kraji (5.2.2) • Propagace potenciálu cestovního ruchu kraje (5.3.2) • Rozvoj produktů a produktových balíčků cestovního ruchu (5.3.1) • Informační a komunikační zajištění rozvoje CR (5.3.3)
Zemědělství a rozvoj venkova
<ul style="list-style-type: none"> • Rozvoj zemědělského a lesnického hospodaření pro tvorbu krajiny a ochranu životního prostředí zejména v podmínkách LFA (6.1.1.) • Podpora modernizace technologií výroby v oblastech s intenzivním zemědělstvím, zpracování zemědělské a potravinářské produkce (6.1.3) • Rozvoj vybavenosti a struktury venkovských sídel pro funkční a estetické zvelebování venkova (6.2.1) • Rozvoj alternativních ekonomických činností (řemesel, turistiky, živností a služeb) ve venkovském prostoru (6.2.3)

3.2.2 Územní priority

Většina opatření jednotlivých problémových okruhů bude realizována na území celého kraje.

Ekonomika a podnikání

Opatření budou aplikována plošně na území Moravskoslezského kraje s přednostním zaměřením na prioritní území. Největší důraz je přitom položen na silně průmyslová území procházející restrukturalizací tradičního průmyslu (město Ostrava, okresy Karviná a Frýdek-Místek), na druhé straně bude pozornost věnována oblastem s nižší úrovní podnikatelské aktivity v okrajových a dopravně hůře dostupných částech kraje (okres Bruntál, Vítkovsko, Odersko a pod.).

Infrastruktura

Na základě vyhodnocení krajských disparit a identifikace opatření lze konstatovat, že většina opatření v problémovém okruhu Infrastruktura bude aplikována plošně na území celého kraje. Za problematiku, kde se významně projevuje územní princip priorit v rámci kraje je výstavba dálnice D47 procházející okresy Nový Jičín, Ostrava, Karviná a obnova a zlepšení stavebně-technického stavu silnic II. a III. Třídy, týkající se především horských obcí a oblastí Beskyd v okrese Frýdek Místek, horských obcí a podhorských oblastí Jeseníků v okrese Bruntál, Odersko v okrese Nový Jičín a celé oblasti Vítkovska v okrese Opava. Mezinárodní význam mají opatření týkající se letiště Ostrava-Mošnov a opatření týkající se řeky Odry.

Lidské zdroje

Všechna navržená opatření problémového okruhu Lidské zdroje je potřebné aplikovat na území celého kraje. Opatření zaměřená na řešení problémů zaměstnanosti a trhu práce a opatření v oblasti vzdělávání, jejichž výsledkem může být také zvýšení zaměstnatelnosti obyvatelstva je třeba s vyšší prioritou uplatňovat ve strukturálně postižených okresech Frýdek-Místek, Karviná Nový Jičín a Ostrava a v hospodářsky slabém okrese Bruntál. V těchto okresech, včetně mikroregionů Vítkovsko a Odersko, jsou také největší problémy s nezaměstnaností. Při výběru konkrétních projektů je třeba dále diferencovat pomoc a dávat přednost těm projektům, které budou mít největší účinek právě v těchto mikroregionech.

Životní prostředí

Všechna opatření budou aplikována postupně plošně na území celého kraje. Územní priority vycházejí ze specifikací jednotlivých opatření, podložených analýzou vnitrokrajských rozdílů.

Územními prioritami pro oblast životního prostředí jsou především nejzatíženější části kraje, tedy v souladu s analýzou Ostravsko, Karvinsko a Frýdecko-Místecko s upřesněním pro některá opatření.

Čištění odpadních vod a ochranou vodních zdrojů uplatnit především oblasti ochrany vodních zdrojů, potenciálně ovlivňující vodárenskou nádrž Kružberk (Bruntálsko, Opavsko) a dále ostatní PHO a CHOPAV a také na ochranu prameniště Nová Ves v Ostravě. Zlepšení systému nakládání s odpady“, věnovaná zneškodňování nebezpečného odpadu, je zaměřena na Ostravu a okres Karviná, část opatření, vztahující se k nakládání s komunálním odpadem, se týká území celého kraje bez další diferenciace. Snížení znečištění ovzduší“ se vztahují k oblastem s nejvíce zatíženým ovzduším ze stacionárních zdrojů znečištění, kterým jsou opět Ostravsko, Karvinsko a dále severovýchodní část okresu Frýdek-Místek

(Třinecko). Vlivy mobilních zdrojů (dopravy) se projevují ve všech větších městech a při zatížených silničních tazích v celém kraji (typickým příkladem je okres Nový Jičín a město Opava).

Aktivita opatření k ochraně přírody a krajiny jsou soustředěny na cenné a zachované části přírody a krajiny, tedy především na území velkoplošných chráněných oblastí Poodří (okresy Nový Jičín a Ostrava-město), Beskydy (jižní část okresu FM) a Jeseníky (severní část okresu Bruntál). Odstraňování starých ekologických zátěží a ochrana půdy a horninového prostředí, obnova poškozených území se vztahují k celému Moravskoslezskému kraji s tím, že aktivity k řešení následků poškození krajiny hornickou činností jsou zaměřeny především na Ostravsko, Karvinsko a oblast Paskova a Staříče na Frýdecko-Místecku, na řešení následků těžby rud na Bruntálsku, a nerudních surovin na Opavsku.

Cestovní ruch

Opatření budou aplikována diferencovaně podle místních podmínek na celém území Moravskoslezského kraje bez předchozího vymezení preferovaných lokalit. Ve venkovských a horských oblastech budou především zohledňovány tradiční podmínky pro rekreaci v přírodě, sportovní, zdravotní a rekondační pobyty; v hustě obydlených částech kraje (městských aglomeracích) bude rozvoj orientován na podporu průmyslového, nákupního a podnikatelského cestovního ruchu. Specifickou oblast tvoří podpora lázeňství. Podle místních podmínek a připravenosti projektů bude realizace opatření orientována na využívání významných a unikátních přírodních, kulturních a historických hodnot.

Zemědělství a rozvoj venkova

Územními prioritami pro rozvoj **zemědělství a lesnictví** jsou jak méně příznivé zemědělské oblasti (LFA), tak i níže položené oblasti s intenzivní zemědělskou výrobou.

Územními prioritami pro **rozvoj venkova** jsou venkovské oblasti a místní části měst s venkovským charakterem.

4. ZABEZPEČENÍ REALIZACE PROGRAMU ROZVOJE MORAVSKOSLEZSKÉHO KRAJE

Postup a možnosti realizace programu rozvoje kraje vycházejí z platné právní úpravy vymezené zejména zákony:

- 129/2000 Sb. o krajích (krajské zřízení)
- 248/2000 Sb. o podpoře regionálního rozvoje
- 250/2000 Sb. o rozpočtových pravidlech územních rozpočtů
- 243/2000 Sb. o rozpočtovém určení daní.

Zákon č. 248/2000 Sb. (dále jen zákon) definuje programové dokumenty pro zajištění regionálního rozvoje na úrovni státu a krajů.

Programovými dokumenty na úrovni státu jsou podle §2 zákona:

- strategie regionálního rozvoje jako střednědobý dokument na období 3-7 let, který formuluje přístup státu k podpoře regionálního rozvoje, poskytuje potřebná východiska a stanovuje rozvojové cíle a zásady pro vypracování regionálních programů rozvoje,
- státní program regionálního rozvoje jako střednědobý dokument, který stanoví zaměření podpory regionálního rozvoje pro jeden nebo společně pro více podporovaných regionů

V rámci podpory regionálního rozvoje krajem uvádí zákon v §8, že kraj v rámci své samostatné působnosti podporuje rozvoj regionů vymezených v programu rozvoje územního obvodu kraje podle svých konkrétních potřeb s ohledem na vyvážený rozvoj svého územního obvodu.

Zákon explicitně nehovoří o strategickém dokumentu na krajské úrovni, ale o programu a z lze z něj tedy vyvodit i s ohledem na obsah programu podle § 9, že program rozvoje kraje je dokumentem, který plní současně úlohu programu i strategie na úrovni kraje.

Strategii přitom chápeme jako střednědobý dokument, který formuluje cíle, směry a priority rozvoje území kraje.

Program rozvoje kraje je dokument, který stanoví konkrétní zaměření podpory (zejména finanční) na rozvoj kraje prostřednictvím konkrétních opatření v určitém území kraje a ve vymezeném časovém období, pro které budou finanční zdroje poskytnuty.

Pro jeho realizaci je tedy nezbytné definovat možnosti finanční podpory a vlastní postup implementace.

4.1 Finanční podpora rozvoje územního obvodu kraje

Navržený program z pohledu strategie obsahuje v šesti problémových okruzích priority a opatření pro všechny oblasti podpory regionálního rozvoje v souladu s §3 zákona. Realizace těchto opatření pro rozvoj kraje je dlouhodobá a bude vyžadovat vícezdrojové financování, na kterém se budou podílet

- národní zdroje, tj. rozpočty obcí, kraje, státu a zdroje privátní a
- zdroje zahraniční tj. zejména fondy Evropské unie (předstrukturální nástroje a strukturální fondy) a další zahraniční investice.

Pro využití prostředků Evropské unie bude vypracován samostatný dokument – Regionální operační program, který bude odvozen z programu rozvoje kraje a stanoví priority a opatření, pro které bude vyžadováno financování EU, včetně finančních nároků a pravidel pro realizaci operačního programu.

4.1.1 Podmínky poskytnutí finanční pomoci na realizaci programu rozvoje kraje

Způsob spolufinancování opatření programu rozvoje kraje stanoví zákon o podpoře regionálního rozvoje.

K finanční podpoře regionálního rozvoje územního obvodu kraje se v krajském rozpočtu vyčleňují finanční prostředky na uskutečňování programu rozvoje územního obvodu v rozsahu, který schvaluje zastupitelstvo kraje. K tomuto účelu může kraj zřídit peněžní fondy (zákon č. 250/2000 Sb., § 5) .

Finanční zdroje kraje pro realizaci programu rozvoje kraje jsou součástí jeho ročního rozpočtu (viz §2 zákona č. 250/2000Sb.) a rozpočtového výhledu (§ 3 citovaného zákona) s ohledem na skutečnost, že program rozvoje kraje je střednědobým programem.

Poskytnutá finanční podpora představuje doplňkovou finanční výpomoc; příjemce je povinen před jejím převzetím doložit finanční zajištění jeho podílu z vlastních nebo jiných zdrojů. Na finanční podporu poskytovanou podle tohoto zákona není právní nárok.

Příjemci finanční podpory mohou být sdružení obcí nebo obce a jimi založené právnické osoby, podnikatelé a ostatní právnické osoby, které o ní požádají a předloží projekt, kterým má být realizováno opatření obsažené v programu rozvoje územního obvodu kraje.

Finanční podpora na opatření obsažená v programu rozvoje územního obvodu kraje se poskytuje ve formě

- a) dotací, například obchodním společnostem a ostatním právnickým osobám na investiční rozvoj, přinášející nová pracovní místa nebo obcím na technickou a investiční přípravu průmyslových ploch,
- b) úvěrů se zvýhodněnou úvěrovou sazbou a dobou splatností, případně jinou formou,
- c) návratných finančních výpomocí.

Kraje v rámci své působnosti provádějí kontrolu a hodnocení účinnosti projektů realizovaných v rámci programu rozvoje územního obvodu kraje.

Lze předpokládat, že realizace krajem spolufinancovaných projektů v rámci programu rozvoje kraje se protáhne na delší časové období než jeden rok. V tomto případě kraj může v souladu s ustanovením §18 zákona č. 250/2000 Sb. stanovit časovou použitelnost dotací nebo příspěvků ze svého rozpočtu jejich příjemcům, a to i na období delší, než je rozpočtové období, jestliže to odpovídá účelu poskytnutých peněžních prostředků.

Je nezbytné, aby schvalování a zaměření programu rozvoje kraje probíhalo v souladu s přípravou a schvalováním rozpočtu kraje.

4.1.2 Požadavky a možnosti financování programu rozvoje krajem.

Možnosti podpory programu rozvoje kraje pro období 2002 – 2004 z vlastních prostředků kraje jsou s ohledem na možnosti jeho rozpočtu velmi omezené a pohybují se v rozsahu stovek milionů Kč na celé období programu rozvoje kraje.

Pro srovnání odhadovaných potřeb na realizaci navržených opatření provedly pracovní skupiny podle jednotlivých problémových okruhů odborné odhady nákladů. Tyto odhady se pohybují v řádu 70 - 100 miliard Kč. Prostředky k jejich financování budou zajišťovány předkladateli z různých zdrojů, možný příspěvek kraje bude jen jedním z nich.

Konkrétní opatření, která bude kraj podporovat, budou součástí schválených rozpočtů kraje.

4.2 Předpoklady a postup realizace programu rozvoje kraje

Jednotlivá opatření programu rozvoje kraje představují vlastně dílčí programy, které budou realizovány formou projektů. Projekty mohou předkládat v souladu se zákonem sdružení obcí nebo obce a jimi založené právnické osoby, podnikatelé a ostatní právnické osoby, které předloží projekt, kterým má být realizováno opatření obsažené v programu rozvoje územního obvodu kraje.

Kraj má ve své působnosti projekty, pro které je financování vyžadováno buď z prostředků kraje na základě programu rozvoje kraje nebo v rámci realizace hospodářské a sociální soudržnosti, která spočívá zejména ve využívání finančních prostředků z předvstupních a strukturálních fondů Evropských společenství a které jsou vybrány na základě opatření a procedur popsaných v Regionálním operačním programu pro NUTS 2 region Moravskoslezsko.

4.2.1 Organizační předpoklady

Pro přípravu a realizaci programu rozvoje kraje je navrženo následující rozdělení činností jednotlivým strukturám:

Zastupitelstvo kraje při přípravě a realizaci programu rozvoje kraje

- a) schvaluje program rozvoje kraje a jeho změny,
- b) schvaluje v rámci rozpočtu prostředky přidělené na realizaci programu rozvoje kraje,
- c) schvaluje prioritní opatření, která budou vybrána a vyhlášena jako dílčí programy spolufinancované z prostředků kraje,
- d) schvaluje roční a závěrečné zprávy o plnění programu rozvoje kraje.

Doporučuje se proto, aby výkonnou činností při přípravě a realizaci programu rozvoje kraje pověřilo zastupitelstvo kraje radu kraje.

Rada kraje pak zejména:

- a) zajišťuje vyhlásování dílčích programů, schvalování vybraných projektů, řízení průběhu realizace programu,
- b) provádí sběr statistických a finančních informací potřebných k hodnocení průběhu realizace programu,
- c) zajišťuje případné změny a úpravy programových dokumentů a předkládá je ke schválení

- zastupitelstvu kraje,
d) provádí průběžné vyhodnocování realizace programů a vypracovává roční a závěrečné hodnotící zprávy o programech,
e) zabezpečuje publicitu a informovanost o programech.

K této činnosti vytváří rada kraje výběrové komise, vlastní výkonné činnosti budou zajištěny prostřednictvím odboru regionálního rozvoje.

Výběrové komise budou ustavené zvlášť pro každý problémový okruh programu rozvoje kraje. Budou tvořeny členy jednotlivých výborů zastupitelstva kraje podle zaměření a odborníky z oboru, které jmenuje rada kraje. Jejich úkolem je zejména připravit doporučení k výběru projektů, které budou spolufinancovány z prostředků kraje. Výběrové komise mohou využívat ke svému rozhodnutí o projektech odborná stanoviska externích organizací.

Odbor regionálního rozvoje vytváří kapacitní a technické zázemí pro činnost zastupitelstva a rady kraje pro přípravu a realizaci programu rozvoje kraje. Odpovídá za činnosti spojené s administrací, poskytováním služeb radě, zastupitelstvu a výběrovým komisím při posuzování návrhů projektů, zabezpečení monitoringu a podávání informací o projektech. Pro zajišťování uvedených činností může spolupracovat s odbornými externími institucemi, a pověřit je výkonnými činnostmi při realizaci, kontrole a monitorování programu.

4.2.2 Postup realizace programu rozvoje kraje

Program rozvoje Moravskoslezského kraje na celé volební období (nyní 2002 – 2004) schvaluje zastupitelstvo kraje na svém zasedání. Vzhledem k omezeným rozpočtovým zdrojům v současném období schvaluje jako součást programu rozvoje kraje pro dané období (nastávající rok případně delší období podle rozpočtového výhledu)

- dílčí programy rozvoje, tj. konkrétní opatření, která budou podporována z finančních zdrojů zahrnutých do rozpočtu kraje,
- finanční zdroje přidělené pro dílčí program.

Návrh těchto dílčích programů připraví rada kraje.

Realizace programu rozvoje kraje bude naplňována prostřednictvím realizace rozvojových projektů, které budou vybrány na základě veřejné výzvy v rámci kraje v období realizace programu (2002-2004).

Účast veřejnosti na přípravě a realizaci programu rozvoje kraje

Během přípravy a aktualizace programu rozvoje kraje a v průběhu jeho realizace bude účast veřejnosti zajištěna především zveřejněním výsledného dokumentu, průběžným poskytováním informací o realizaci projektů, připravovaných změnách a aktualizaci programu rozvoje kraje tak, aby občané mohli před projednáváním předkládat své připomínky. K tomu budou využita regionální média a Internet (stránky krajského úřadu).

Vlastní realizace programu rozvoje kraje proběhne v několika fázích.

Fáze vyhlášení programu

V návaznosti na schválený rozpočet a rozpočtový výhled rada kraje zajistí vyhlášení dílčích programů rozvoje a jejich realizaci. Vyhlášení bude provedeno na úřední desce kraje, ve sdělovacích prostředcích a prostřednictvím Internetu.

Pro realizaci programu budou před vyhlášením vypracovány Zásady programu, které podléhají schválení radě kraje. Příjem žádostí v jednotlivých programech se řídí pokyny uvedenými v Zásadách.

Zásady programu musí obsahovat:

1. Cíl programu a jeho priority
2. Vymezení příjemce podpory
3. Územní vymezení příjemců podpory
4. Forma podpory
5. Základní podmínky pro poskytnutí podpory
6. Hodnocení předložených projektů
7. Náležitosti a vzory žádosti
8. Sankce za nedodržení podmínek programu
9. Účast v dalších programech
10. Organizační zajištění programu
11. Případné další podmínky
12. Způsob kontroly programu

K předložení projektů pro výběr do programu bude vyžadována tzv. projektová fiše, která popisuje souhrnně daný projekt, stupeň jeho připravenosti a další náležitosti. Obsah projektové fiše je uveden v **Příloze 4** Projektový souhrn / Projektová fiše. Obecně budou k výběru přijímány ty projekty, které vyhovují podmínkám programu, jsou připraveny k realizaci a mají zajištěno spolufinancování z vlastních případně dalších zdrojů.

Odbor regionálního rozvoje povede dále evidenci tzv. indikativního seznamu projektů, který obsahuje návrhy na projekty s možnou realizací v rámci programu rozvoj kraje, který obsahuje stručný popis projektu v rozsahu název, žadatel, místo realizace, popis, požadavky na financování, termíny realizace a stupeň připravenosti. Vzor popisu je rovněž uveden v **Příloze 4**.

Fáze příprava, výběr a posuzování projektů

V rámci této fáze proběhne jak informační kampaň ve vztahu k připravenému dílčímu programu, tak i sběr projektových návrhů odpovídajících zadaným vstupním podmínkám a náležitostem. Projektové návrhy (Projektové fiše) budou podrobeny nezávislému odbornému hodnocení s cílem prověřit technicko-ekonomickou proveditelnost navržených projektů, včetně ex-ante hodnocení jejich efektů. Kromě hodnocení z hlediska kritérií stanovených v popisu opatření budou projekty také hodnoceny z hlediska dopadu na životní prostředí a na zaměstnanost. (viz. Zásady programu). Odborné posouzení může provádět externí instituce. Projektové návrhy doplněné o odborné zhodnocení budou předloženy výběrovým komisím, které provedou vlastní výběr projektů. Definitivní schválení vybraných projektů pro program provede rada kraje. Organizaci přípravy a výběr projektů zajišťuje odbor regionálního rozvoje kraje.

Pro vybrané projekty budou uzavírány smlouvy o poskytnutí podpory z prostředků určených pro realizaci programu rozvoje Moravskoslezského kraje.

Fáze realizace a monitorování projektů

V návaznosti na uzavřené smlouvy o poskytnutí podpory, které budou specifikovat i předmět a způsob užití finanční podpory, včetně stanovených výstupů a cílů projektu zahájí příjemce podpory navržený projekt v souladu s předem předloženým projektovým návrhem. Příjemce podpory, v souladu s podmínkami smlouvy o jejím poskytnutí, je povinen předkládat pravidelné zprávy o průběhu projektu. Na základě průběžné kontroly průběhu projektu má odpovědný zástupce poskytovatele podpory (kraje) za úkol autorizovat požadavky na provedení plateb podpory.

V průběhu realizace projektu bude prováděno jejich monitorování a kontrola. Touto činností může kraj pověřit externí organizaci na smluvním základě.

Monitorování je proces systematického sběru informací o technické a finanční implementaci rozvojových programů (a v rámci nich jednotlivých opatření a projektů). Jeho účelem je efektivní a profesionální vyhodnocení účinnosti programu a jeho části s ohledem na dosažení stanovených cílů. Proces sběru dat a jejich vyhodnocení probíhá nepřetržitě v průběhu celého programu.

Účelem hodnocení je zajistit efektivnost implementace a využívání zdrojů prostřednictvím konkrétních ukazatelů vymezených na odpovídající úrovni, tj. jak pro úroveň cílů, opatření tak i pro jednotlivé projekty. Hodnotící a monitorovaná data musí být přístupná a veřejně sdílená ve formě zpráv a nesmí být omezena na finanční výkaznictví.

Odbor regionálního rozvoje seznamuje s výsledky hodnocení radu kraje a Monitorovací výbor a navrhuje opatření k dalšímu postupu na realizaci programu.

Finanční řízení a kontrola programu

Rada kraje a odbor regionálního rozvoje jsou odpovědní za monitorování všech požadavků při realizaci programu, výdajů a za přípravu platebních požadavků pro útvar financování krajského úřadu.

Pro finanční záležitosti výdajů z veřejných prostředků jsou používány příslušné právní předpisy pro audit, ověřování a kontroly. Dále bude muset být vytvořen a zaveden vlastní účetní systém pro realizaci dílčích programů, který musí být schopen poskytnout podrobné výkazy o výdajích a provedených platbách. Výkazy pro každého příjemce budou obsahovat podrobnosti o monitorování každé financované části opatření a výši potvrzeného výdaje včetně data přijetí a platby.

Kromě monitorování průběhu realizace programu odbor regionálního rozvoje najme nezávislého auditora, který bude pravidelně provádět audit finančních operací pro jednotlivé projekty.

Pro finanční řízení programu musí být vypracovány samostatné pokyny odborem financování kraje.

Fáze vyhodnocení programu

Hodnocení dílčího programu pro účely úprav a zaměření by mělo být prováděno na základě hodnocení efektů realizovaných projektů. Vyhodnocené efekty projektů, včetně získaných zkušeností při realizaci projektů mají být impulsem pro návrhy na změny a postupné zkvalitňování parametrů dílčího programu. Výsledné efekty by pak měly být použity i pro celkovou prezentaci a image programu rozvoje kraje s cílem co nejširšího zapojení regionálních účastníků jak na jeho přípravě a aktualizaci, tak na využívání jím navrhované podpory. Detailní postup realizace programu rozvoje kraje je upraven příslušnou směrnicí.

4.3 Aktualizace programu rozvoje Moravskoslezského kraje

Program rozvoje kraje je otevřený dokument, který bude průběžně aktualizován na základě potřeb kraje, připomínek občanů a dostupných finančních zdrojů a získaných zkušeností z jeho realizace. O provedení aktualizace rozhoduje rada kraje.

V roce 2002 se předpokládá provedení aktualizace sociálně ekonomické analýzy a v roce 2003 zpracování sektorových analýz na úrovni kraje. Aktualizace celého programu by měla proběhnout v souvislosti s přípravou na čerpání zdrojů ze strukturálních fondů EU a zpracování Regionálního operačního programu v roce 2003.

SEZNAM ZKRATEK

ACR	Asociace cestovního ruchu
ARP	Agentura pro podporu podnikání
ARR	Agentura pro regionální rozvoj
BIC	podnikatelské inovační centrum
BR	Bruntál
CBC	Přeshraniční spolupráce
CR	Cestovní ruch
CU	Celoživotní učení
ČCCR	Česká centrála cestovního ruchu
ČD	České dráhy
ČIŽP	Česká inspekce životního prostředí
ČMZRB	Českomoravská záruční banka
ČOV	Čistírna odpadních vod
ČR	Česká republika
ČSL	Česká správa letišť
ČSÚ	Český statistický úřad
DDM	Dům dětí a mládeže
EOVV	Environmentální Osvěta, výchova a vzdělání
ESA	Environmentálně citlivá oblast
EU	Evropská unie
EUR	Euro-evropská měnová jednotka
FM	Frýdek-Místek
GVU	Galerie výtvarných umění
HDP	Hrubý domácí produkt
HZP	Hutnická zaměstnanecká pojišťovna
CHKO	Chráněná krajinná oblast
CHOPAV	Chráněná oblast přirozené akumulace podzemních vod
IC	Informační centrum
IDS	Integrovaný dopravní systém
ISPA	Předstupní nástroj Evropské Unie pro dopravu a životní prostředí
IZS	Integrovaný záchranný systém
JFO	Janáčková filharmonie Ostrava
KARPIC	Krajská asociace RPIC
KHS	Krajská hygienická stanice
KI	Karviná
LČR	Lesy České republiky
LDN	Léčebny dlouhodobě nemocných
LFA	znevýhodněná (méně příznivá) oblast
MDS	Ministerstvo dopravy a spojů
MF	Ministerstvo financí
MK	Ministerstvo kultury
MMR	Ministerstvo pro místní rozvoj
MO	Ministerstvo obrany
MPO	Ministerstvo průmyslu a obchodu
MPSV	Ministerstvo práce a sociálních věcí
MSD	Moravskoslezské divadlo
MSP	Malé a střední podniky
MSVK	Moravskoslezská vědecká knihovna
MŠMT	Ministerstvo školství a kultury
MV	Ministerstvo vnitra
MZd	Ministerstvo zdravotnictví
MZe	Ministerstvo zemědělství
MŽP	Ministerstvo životního prostředí

MŽP	Ministerstvo životního prostředí
NATO	Severoatlantická obranná aliance
NDMS	Národní divadlo Moravskoslezské
NJ	Nový Jičín
NNO	Nevládní nezisková organizace
NUTS	Klasifikace územních statistických jednotek
OKÚ	Okresní úřad
OP	Opava
OSS	One stop shop (Služby v jednom místě)
OV	Ostrava
PGRLF	Pozemkový garanční rolnický a lesnický fond
PHARE	Předvstupní program Evropské unie
PHO	Pásma hygienické ochrany
PRK	Program rozvoje kraje
PZA	Podniková zaměstnanecká agentura
RBP	Revírní bratrská pojišťovna
RFPZ	Regionální fond podpory zaměstnanosti a podnikání
RPIC	regionální poradenské a informační centrum
RZA	Regionální zaměstnanecká agentura
ŘSD	Ředitelství silnic a dálnic
SAPARD	Předvstupní nástroj Evropské Unie pro zemědělství
Sb.	Sbírka zákonů
SHR	Soukromě hospodařící rolníci
SJ tah	severojižní tah
SMVaK	Severomoravské vodovody a kanalizace
SOM	Společnost pro rozvoj letiště Ostrava- Mošnov
SORSMS	Sdružení pro obnovu a rozvoj severní Moravy a Slezska
SR	Slovenská republika
SWOT	Silné a slabé stránky, příležitosti a hrozby
TBC	Tuberkulóza
TINA	Transevropská komunikační síť
TJ	tělovýchovná jednota
TU	Technická univerzita
ÚČOV	Ústřední čistírna odpadních vod
ÚOSS	Ústřední orgány státní správy
ÚP	Územní plán
ÚPD	Územně plánovací dokumentace
VPS	Všeobecná pokladní správa
VRT	Vysokorychlostní tratě
VŠ	Vysoká škola
VŠB-TU	Vysoká škola báňská-Technická univerzita
VTP	Vědecko-technologický park
VÚC	Velký územní celek
VÚSC	Vyšší územně-správní celek
VV	Věda a výzkum
VZP	Všeobecná zdravotní pojišťovna
WHO	Světová zdravotnická organizace
ŽP	Životní prostředí
ŽS	Železniční stanice

PŘÍLOHY

- 1. Analýza hospodářského a sociálního rozvoje kraje**
- 2. Základní statistické údaje**
- 3. Specifikace opatření pro realizaci programu rozvoje**
- 4. Projektový souhrn / Projektová fiše**
- 5. Řešitelské týmy pro přípravu programu**